

МИНИСТЕРСТВО ПРОСВЕЩЕНИЯ РОССИЙСКОЙ ФЕДЕРАЦИИ

Министерство образования Оренбургской области
Управление образования администрации г. Оренбурга

МОАУ "Лицей №7"


РАССМОТРЕНО

на заседании
Методического совета

Протокол № 1
от «30» 08 2023 г.

СОГЛАСОВАНО

Заместитель директора

 Алексеева Э.Н.
«31» 08 2023 г.

УТВЕРЖДЕНО

Директор

 Пушкарева И.А.
Приказ №235/1
от «31» 08 2023 г.



РАБОЧАЯ ПРОГРАММА

(ID 727619)

учебного предмета «География»

для обучающихся 5 – 9 классов

Составитель:
Киселева О.В., учитель географии

г. Оренбург, 2023

ПОЯСНИТЕЛЬНАЯ ЗАПИСКА

Программа по географии составлена на основе требований к результатам освоения ООП ООО, представленных в ФГОС ООО, а также на основе характеристики планируемых результатов духовно-нравственного развития, воспитания и социализации обучающихся, представленной в федеральной рабочей программе воспитания и подлежит непосредственному применению при реализации обязательной части образовательной программы основного общего образования.

Программа по географии отражает основные требования ФГОС ООО к личностным, метапредметным и предметным результатам освоения образовательных программ.

Программа по географии даёт представление о целях обучения, воспитания и развития обучающихся средствами учебного предмета, устанавливает обязательное предметное содержание, предусматривает распределение его по классам и структурирование его по разделам и темам курса, даёт распределение учебных часов по тематическим разделам курса и последовательность их изучения с учётом межпредметных и внутрипредметных связей, логики учебного процесса, возрастных особенностей обучающихся; определяет возможности предмета для реализации требований к результатам освоения программы основного общего образования, требований к результатам обучения географии, а также основных видов деятельности обучающихся.

ОБЩАЯ ХАРАКТЕРИСТИКА УЧЕБНОГО ПРЕДМЕТА «ГЕОГРАФИЯ»

География в основной школе — предмет, формирующий у обучающихся систему комплексных социально ориентированных знаний о Земле как планете людей, об основных закономерностях развития природы, о размещении населения и хозяйства, об особенностях и о динамике основных природных, экологических и социально-экономических процессов, о проблемах взаимодействия природы и общества, географических подходах к устойчивому развитию территорий.

Содержание курса географии в основной школе является базой для реализации краеведческого подхода в обучении, изучения географических закономерностей, теорий, законов и гипотез в старшей школе, базовым звеном в системе непрерывного географического образования, основой для последующей уровневой дифференциации.

ЦЕЛИ ИЗУЧЕНИЯ УЧЕБНОГО ПРЕДМЕТА «ГЕОГРАФИЯ»

Изучение географии в общем образовании направлено на достижение следующих целей:

1) воспитание чувства патриотизма, любви к своей стране, малой родине, взаимопонимания с другими народами на основе формирования целостного географического образа России, ценностных ориентаций личности;

2) развитие познавательных интересов, интеллектуальных и творческих способностей в процессе наблюдений за состоянием окружающей среды, решения географических задач, проблем повседневной жизни с использованием географических знаний, самостоятельного приобретения новых знаний;

3) воспитание экологической культуры, соответствующей современному уровню геоэкологического мышления на основе освоения знаний о взаимосвязях в ПК, об основных географических особенностях природы, населения и хозяйства России и мира, своей местности, о способах сохранения окружающей среды и рационального использования природных ресурсов;

4) формирование способности поиска и применения различных источников географической информации, в том числе ресурсов Интернета, для описания, характеристики, объяснения и оценки разнообразных географических явлений и процессов, жизненных ситуаций;

5) формирование комплекса практико-ориентированных географических знаний и умений, необходимых для развития навыков их использования при решении проблем различной сложности в повседневной жизни на основе краеведческого материала, осмысления сущности происходящих в жизни процессов и явлений в современном поликультурном, полиэтничном и многоконфессиональном мире;

6) формирование географических знаний и умений, необходимых для продолжения образования по направлениям подготовки (специальностям), требующим наличия серьезной базы географических знаний.

МЕСТО УЧЕБНОГО ПРЕДМЕТА «ГЕОГРАФИЯ» В УЧЕБНОМ ПЛАНЕ

В системе общего образования «География» признана обязательным учебным предметом, который входит в состав предметной области «Общественно-научные предметы».

Освоение содержания курса «География» в основной школе происходит с опорой на географические знания и умения, сформированные ранее в курсе «Окружающий мир».

Учебным планом на изучение географии отводится 272 часа: по одному часу в неделю в 5 и 6 классах и по 2 часа в 7, 8 и 9 классах.

СОДЕРЖАНИЕ УЧЕБНОГО ПРЕДМЕТА

5 КЛАСС

Раздел 1. Географическое изучение Земли

Введение. География — наука о планете Земля

Что изучает география? Географические объекты, процессы и явления. Как география изучает объекты, процессы и явления. Географические методы изучения объектов и явлений. Древо географических наук.

Практическая работа

1. Организация фенологических наблюдений в природе: планирование, участие в групповой работе, форма систематизации данных.

Тема 1. История географических открытий

Представления о мире в древности (Древний Китай, Древний Египет, Древняя Греция, Древний Рим). Путешествие Пифея. Плавание финикийцев вокруг Африки. Экспедиции Т. Хейердала как модель путешествий в древности. Появление географических карт.

География в эпоху Средневековья: путешествия и открытия викингов, древних арабов, русских землепроходцев. Путешествия М. Поло и А. Никитина.

Эпоха Великих географических открытий. Три пути в Индию. Открытие Нового света — экспедиция Х. Колумба. Первое кругосветное плавание — экспедиция Ф. Магеллана. Значение Великих географических открытий. Карта мира после эпохи Великих географических открытий.

Географические открытия XVII—XIX вв. Поиски Южной Земли — открытие Австралии. Русские путешественники и мореплаватели на северо-востоке Азии. Первая русская кругосветная экспедиция (Русская экспедиция Ф. Ф. Беллинсгаузена, М. П. Лазарева — открытие Антарктиды).

Географические исследования в XX в. Исследование полярных областей Земли. Изучение Мирового океана. Географические открытия Новейшего времени.

Практические работы

1. Обозначение на контурной карте географических объектов, открытых в разные периоды.

2. Сравнение карт Эратосфена, Птолемея и современных карт по предложенным учителем вопросам.

Раздел 2. Изображения земной поверхности

Тема 1. Планы местности

Виды изображения земной поверхности. Планы местности. Условные знаки. Масштаб. Виды масштаба. Способы определения расстояний на местности. Глазомерная, полярная и маршрутная съёмка местности. Изображение на планах местности неровностей земной поверхности. Абсолютная и относительная высоты. Профессия топограф. Ориентирование по плану местности: стороны горизонта. Разнообразие планов (план города, туристические планы, военные, исторические и транспортные планы, планы местности в мобильных приложениях) и области их применения.

Практические работы

1. Определение направлений и расстояний по плану местности.
2. Составление описания маршрута по плану местности.

Тема 2. Географические карты

Различия глобуса и географических карт. Способы перехода от сферической поверхности глобуса к плоскости географической карты. Градусная сеть на глобусе и картах. Параллели и меридианы. Экватор и нулевой меридиан. Географические координаты. Географическая широта и географическая долгота, их определение на глобусе и картах. Определение расстояний по глобусу.

Искажения на карте. Линии градусной сети на картах. Определение расстояний с помощью масштаба и градусной сети. Разнообразие географических карт и их классификации. Способы изображения на мелкомасштабных географических картах. Изображение на физических картах высот и глубин. Географический атлас. Использование карт в жизни и хозяйственной деятельности людей. Сходство и различие плана местности и географической карты. Профессия картограф. Система космической навигации. Геоинформационные системы.

Практические работы

1. Определение направлений и расстояний по карте полушарий.
2. Определение географических координат объектов и определение объектов по их географическим координатам.

Раздел 3. Земля — планета Солнечной системы

Земля в Солнечной системе. Гипотезы возникновения Земли. Форма, размеры Земли, их географические следствия.

Движения Земли. Земная ось и географические полюсы. Географические следствия движения Земли вокруг Солнца. Смена времён года на Земле. Дни весеннего и осеннего равноденствия, летнего и зимнего солнцестояния. Неравномерное распределение солнечного света и тепла на поверхности

Земли. Пояса освещённости. Тропики и полярные круги. Вращение Земли вокруг своей оси. Смена дня и ночи на Земле.

Влияние Космоса на Землю и жизнь людей.

Практическая работа

1. Выявление закономерностей изменения продолжительности дня и высоты Солнца над горизонтом в зависимости от географической широты и времени года на территории России.

Раздел 4. Оболочки Земли

Тема 1. Литосфера — каменная оболочка Земли

Литосфера — твёрдая оболочка Земли. Методы изучения земных глубин. Внутреннее строение Земли: ядро, мантия, земная кора. Строение земной коры: материковая и океаническая кора. Вещества земной коры: минералы и горные породы. Образование горных пород. Магматические, осадочные и метаморфические горные породы.

Проявления внутренних и внешних процессов образования рельефа. Движение литосферных плит. Образование вулканов и причины землетрясений. Шкалы измерения силы и интенсивности землетрясений. Изучение вулканов и землетрясений. Профессии сейсмолог и вулканолог. Разрушение и изменение горных пород и минералов под действием внешних и внутренних процессов. Виды выветривания. Формирование рельефа земной поверхности как результат действия внутренних и внешних сил.

Рельеф земной поверхности и методы его изучения. Планетарные формы рельефа — материки и впадины океанов. Формы рельефа суши: горы и равнины. Различие гор по высоте, высочайшие горные системы мира. Разнообразие равнин по высоте. Формы равнинного рельефа, крупнейшие по площади равнины мира.

Человек и литосфера. Условия жизни человека в горах и на равнинах. Деятельность человека, преобразующая земную поверхность, и связанные с ней экологические проблемы.

Рельеф дна Мирового океана. Части подводных окраин материков. Срединно-океанические хребты. Острова, их типы по происхождению. Ложе Океана, его рельеф.

Практическая работа

1. Описание горной системы или равнины по физической карте.

Заключение

Практикум «Сезонные изменения в природе своей местности»

Сезонные изменения продолжительности светового дня и высоты Солнца над горизонтом, температуры воздуха, поверхностных вод, растительного и животного мира.

Практическая работа

1. Анализ результатов фенологических наблюдений и наблюдений за погодой.

6 КЛАСС

Раздел 1. Оболочки Земли

Тема 1. Гидросфера — водная оболочка Земли

Гидросфера и методы её изучения. Части гидросферы. Мировой круговорот воды. Значение гидросферы.

Исследования вод Мирового океана. Профессия океанолог. Солёность и температура океанических вод. Океанические течения. Тёплые и холодные течения. Способы изображения на географических картах океанических течений, солёности и температуры вод Мирового океана на картах. Мировой океан и его части. Движения вод Мирового океана: волны; течения, приливы и отливы. Стихийные явления в Мировом океане. Способы изучения и наблюдения за загрязнением вод Мирового океана.

Воды суши. Способы изображения внутренних вод на картах.

Реки: горные и равнинные. Речная система, бассейн, водораздел. Пороги и водопады. Питание и режим реки.

Озёра. Происхождение озёрных котловин. Питание озёр. Озёра сточные и бессточные. Профессия гидролог. Природные ледники: горные и покровные. Профессия гляциолог.

Подземные воды (грунтовые, межпластовые, артезианские), их происхождение, условия залегания и использования. Условия образования межпластовых вод. Минеральные источники.

Многолетняя мерзлота. Болота, их образование.

Стихийные явления в гидросфере, методы наблюдения и защиты.

Человек и гидросфера. Использование человеком энергии воды.

Использование космических методов в исследовании влияния человека на гидросферу.

Практические работы

1. Сравнение двух рек (России и мира) по заданным признакам.

2. Характеристика одного из крупнейших озёр России по плану в форме презентации.

3. Составление перечня поверхностных водных объектов своего края и их систематизация в форме таблицы.

Тема 2. Атмосфера — воздушная оболочка Земли

Воздушная оболочка Земли: газовый состав, строение и значение атмосферы.

Температура воздуха. Суточный ход температуры воздуха и его графическое отображение. Особенности суточного хода температуры воздуха в зависимости от высоты Солнца над горизонтом. Среднесуточная, среднемесячная, среднегодовая температура. Зависимость нагревания земной поверхности от угла падения солнечных лучей. Годовой ход температуры воздуха.

Атмосферное давление. Ветер и причины его возникновения. Роза ветров. Бризы. Муссоны.

Вода в атмосфере. Влажность воздуха. Образование облаков. Облака и их виды. Туман. Образование и выпадение атмосферных осадков. Виды атмосферных осадков.

Погода и её показатели. Причины изменения погоды.

Климат и климатообразующие факторы. Зависимость климата от географической широты и высоты местности над уровнем моря.

Человек и атмосфера. Взаимовлияние человека и атмосферы. Адаптация человека к климатическим условиям. Профессия метеоролог. Основные метеорологические данные и способы отображения состояния погоды на метеорологической карте. Стихийные явления в атмосфере. Современные изменения климата. Способы изучения и наблюдения за глобальным климатом. Профессия климатолог. Дистанционные методы в исследовании влияния человека на воздушную оболочку Земли.

Практические работы

1. Представление результатов наблюдения за погодой своей местности.
2. Анализ графиков суточного хода температуры воздуха и относительной влажности с целью установления зависимости между данными элементами погоды.

Тема 3. Биосфера — оболочка жизни

Биосфера — оболочка жизни. Границы биосферы. Профессии биогеограф и геоэколог. Растительный и животный мир Земли. Разнообразие животного и растительного мира. Приспособление живых организмов к среде обитания в разных природных зонах. Жизнь в Океане. Изменение животного и растительного мира Океана с глубиной и географической широтой.

Человек как часть биосферы. Распространение людей на Земле.

Исследования и экологические проблемы.

Практические работы

1. Характеристика растительности участка местности своего края.

Заключение

Природно-территориальные комплексы

Взаимосвязь оболочек Земли. Понятие о природном комплексе. Природно-территориальный комплекс. Глобальные, региональные и локальные природные комплексы. Природные комплексы своей местности. Круговороты веществ на Земле. Почва, её строение и состав. Образование почвы и плодородие почв. Охрана почв.

Природная среда. Охрана природы. Природные особо охраняемые территории. Всемирное наследие ЮНЕСКО.

Практическая работа (выполняется на местности)

1. Характеристика локального природного комплекса по плану.

7 КЛАСС

Раздел 1. Главные закономерности природы Земли

Тема 1. Географическая оболочка

Географическая оболочка: особенности строения и свойства. Целостность, зональность, ритмичность — и их географические следствия. Географическая зональность (природные зоны) и высотная поясность. Современные исследования по сохранению важнейших биотопов Земли.

Практическая работа

1. Выявление проявления широтной зональности по картам природных зон.

Тема 2. Литосфера и рельеф Земли

История Земли как планеты. Литосферные плиты и их движение. Материки, океаны и части света. Сейсмические пояса Земли. Формирование современного рельефа Земли. Внешние и внутренние процессы рельефообразования. Полезные ископаемые.

Практические работы

1. Анализ физической карты и карты строения земной коры с целью выявления закономерностей распространения крупных форм рельефа.

2. Объяснение вулканических или сейсмических событий, о которых говорится в тексте.

Тема 3. Атмосфера и климаты Земли

Закономерности распределения температуры воздуха. Закономерности распределения атмосферных осадков. Пояса атмосферного давления на Земле. Воздушные массы, их типы. Преобладающие ветры — тропические

(экваториальные) муссоны, пассаты тропических широт, западные ветры. Разнообразие климата на Земле. Климатообразующие факторы: географическое положение, океанические течения, особенности циркуляции атмосферы (типы воздушных масс и преобладающие ветры), характер подстилающей поверхности и рельефа территории. Характеристика основных и переходных климатических поясов Земли. Влияние климатических условий на жизнь людей. Влияние современной хозяйственной деятельности людей на климат Земли. Глобальные изменения климата и различные точки зрения на их причины. Карты климатических поясов, климатические карты, карты атмосферных осадков по сезонам года. Климатограмма как графическая форма отражения климатических особенностей территории.

Практические работы

1. Описание климата территории по климатической карте и климатограмме.

Тема 4. Мировой океан — основная часть гидросферы

Мировой океан и его части. Тихий, Атлантический, Индийский и Северный Ледовитый океаны. Южный океан и проблема выделения его как самостоятельной части Мирового океана. Тёплые и холодные океанические течения. Система океанических течений. Влияние тёплых и холодных океанических течений на климат. Солёность поверхностных вод Мирового океана, её измерение. Карта солёности поверхностных вод Мирового океана. Географические закономерности изменения солёности — зависимость от соотношения количества атмосферных осадков и испарения, опресняющего влияния речных вод и вод ледников. Образование льдов в Мировом океане. Изменения ледовитости и уровня Мирового океана, их причины и следствия. Жизнь в Океане, закономерности её пространственного распространения. Основные районы рыболовства. Экологические проблемы Мирового океана.

Практические работы

1. Выявление закономерностей изменения солёности поверхностных вод Мирового океана и распространения тёплых и холодных течений у западных и восточных побережий материков.

2. Сравнение двух океанов по плану с использованием нескольких источников географической информации.

Раздел 2. Человечество на Земле

Тема 1. Численность населения

Заселение Земли человеком. Современная численность населения мира. Изменение численности населения во времени. Методы определения

численности населения, переписи населения. Факторы, влияющие на рост численности населения. Размещение и плотность населения.

Практические работы

1. Определение, сравнение темпов изменения численности населения отдельных регионов мира по статистическим материалам.

2. Определение и сравнение различий в численности, плотности населения отдельных стран по разным источникам.

Тема 2. Страны и народы мира

Народы и религии мира. Этнический состав населения мира. Языковая классификация народов мира. Мировые и национальные религии. География мировых религий. Хозяйственная деятельность людей, основные её виды: сельское хозяйство, промышленность, сфера услуг. Их влияние на природные комплексы. Комплексные карты. Города и сельские поселения. Культурно-исторические регионы мира. Многообразие стран, их основные типы. Профессия менеджера в сфере туризма, экскурсовод.

Практическая работа

1. Сравнение занятий населения двух стран по комплексным картам.

Раздел 3. Материки и страны

Тема 1. Южные материки

Африка. Австралия и Океания. Южная Америка. Антарктида. История открытия. Географическое положение. Основные черты рельефа, климата и внутренних вод и определяющие их факторы. Зональные и аazonальные природные комплексы. Население. Политическая карта. Крупнейшие по территории и численности населения страны. Изменение природы под влиянием хозяйственной деятельности человека. Антарктида — уникальный материк на Земле. Освоение человеком Антарктиды. Цели международных исследований материка в XX—XXI вв. Современные исследования в Антарктиде. Роль России в открытиях и исследованиях ледового континента.

Практические работы

1. Сравнение географического положения двух (любых) южных материков.

2. Объяснение годового хода температур и режима выпадения атмосферных осадков в экваториальном климатическом поясе

3. Сравнение особенностей климата Африки, Южной Америки и Австралии по плану.

4. Описание Австралии или одной из стран Африки или Южной Америки по географическим картам.

5. Объяснение особенностей размещения населения Австралии или одной из стран Африки или Южной Америки.

Тема 2. Северные материки

Северная Америка. Евразия. История открытия и освоения. Географическое положение. Основные черты рельефа, климата и внутренних вод и определяющие их факторы. Зональные и аazonальные природные комплексы. Население. Политическая карта. Крупнейшие по территории и численности населения страны. Изменение природы под влиянием хозяйственной деятельности человека.

Практические работы

1. Объяснение распространения зон современного вулканизма и землетрясений на территории Северной Америки и Евразии.

2. Объяснение климатических различий территорий, находящихся на одной географической широте, на примере умеренного климатического пояса.

3. Представление в виде таблицы информации о компонентах природы одной из природных зон на основе анализа нескольких источников информации.

4. Описание одной из стран Северной Америки или Евразии в форме презентации (с целью привлечения туристов, создания положительного образа страны и т. д.).

Тема 3. Взаимодействие природы и общества

Влияние закономерностей географической оболочки на жизнь и деятельность людей. Особенности взаимодействия человека и природы на разных материках. Необходимость международного сотрудничества в использовании природы и её охране. Развитие природоохранной деятельности на современном этапе (Международный союз охраны природы, Международная гидрографическая организация, ЮНЕСКО и др.).

Глобальные проблемы человечества: экологическая, сырьевая, энергетическая, преодоления отсталости стран, продовольственная — и международные усилия по их преодолению. Программа ООН и цели устойчивого развития. Всемирное наследие ЮНЕСКО: природные и культурные объекты.

Практическая работа

1. Характеристика изменений компонентов природы на территории одной из стран мира в результате деятельности человека.

8 КЛАСС

Раздел 1. Географическое пространство России

Тема 1. История формирования и освоения территории России

История освоения и заселения территории современной России в XI—XVI вв. Расширение территории России в XVI—XIX вв. Русские первопроходцы. Изменения внешних границ России в XX в. Воссоединение Крыма с Россией.

Практическая работа

1. Представление в виде таблицы сведений об изменении границ России на разных исторических этапах на основе анализа географических карт.

Тема 2. Географическое положение и границы России

Государственная территория России. Территориальные воды. Государственная граница России. Морские и сухопутные границы, воздушное пространство, континентальный шельф и исключительная экономическая зона Российской Федерации. Географическое положение России. Виды географического положения. Страны — соседи России. Ближнее и дальнее зарубежье. Моря, омывающие территорию России.

Тема 3. Время на территории России

Россия на карте часовых поясов мира. Карта часовых зон России. Местное, поясное и зональное время: роль в хозяйстве и жизни людей.

Практическая работа

1. Определение различия во времени для разных городов России по карте часовых зон.

Тема 4. Административно-территориальное устройство России. Районирование территории

Федеративное устройство России. Субъекты Российской Федерации, их равноправие и разнообразие. Основные виды субъектов Российской Федерации. Федеральные округа. Районирование как метод географических исследований и территориального управления. Виды районирования территории. Макрорегионы России: Западный (Европейская часть) и Восточный (Азиатская часть); их границы и состав. Крупные географические районы России: Европейский Север России и Северо-Запад России, Центральная Россия, Поволжье, Юг Европейской части России, Урал, Сибирь и Дальний Восток.

Практическая работа

1. Обозначение на контурной карте и сравнение границ федеральных округов и макрорегионов с целью выявления состава и особенностей географического положения.

Раздел 2. Природа России

Тема 1. Природные условия и ресурсы России

Природные условия и природные ресурсы. Классификации природных ресурсов. Природно-ресурсный капитал и экологический потенциал России.

Принципы рационального природопользования и методы их реализации. Минеральные ресурсы страны и проблемы их рационального использования. Основные ресурсные базы. Природные ресурсы суши и морей, омывающих Россию.

Практическая работа

1. Характеристика природно-ресурсного капитала своего края по картам и статистическим материалам.

Тема 2. Геологическое строение, рельеф и полезные ископаемые

Основные этапы формирования земной коры на территории России. Основные тектонические структуры на территории России. Платформы и плиты. Пояса горообразования. Геохронологическая таблица. Основные формы рельефа и особенности их распространения на территории России. Зависимость между тектоническим строением, рельефом и размещением основных групп полезных ископаемых по территории страны.

Влияние внутренних и внешних процессов на формирование рельефа. Современные процессы, формирующие рельеф. Области современного горообразования, землетрясений и вулканизма. Древнее и современное оледенения. Опасные геологические природные явления и их распространение по территории России. Изменение рельефа под влиянием деятельности человека. Антропогенные формы рельефа. Особенности рельефа своего края.

Практические работы

1. Объяснение распространения по территории России опасных геологических явлений.

2. Объяснение особенностей рельефа своего края.

Тема 3. Климат и климатические ресурсы

Факторы, определяющие климат России. Влияние географического положения на климат России. Солнечная радиация и её виды. Влияние на климат России подстилающей поверхности и рельефа. Основные типы воздушных масс и их циркуляция на территории России. Распределение температуры воздуха, атмосферных осадков по территории России. Коэффициент увлажнения.

Климатические пояса и типы климатов России, их характеристики. Атмосферные фронты, циклоны и антициклоны. Тропические циклоны и регионы России, подверженные их влиянию. Карты погоды. Изменение климата под влиянием естественных и антропогенных факторов. Влияние климата на жизнь и хозяйственную деятельность населения. Наблюдаемые климатические изменения на территории России и их возможные следствия. Способы адаптации человека к разнообразным климатическим условиям на

территории страны. Агроклиматические ресурсы. Опасные и неблагоприятные метеорологические явления. Наблюдаемые климатические изменения на территории России и их возможные следствия. Особенности климата своего края.

Практические работы

1. Описание и прогнозирование погоды территории по карте погоды.
2. Определение и объяснение по картам закономерностей распределения солнечной радиации, средних температур января и июля, годового количества атмосферных осадков, испаряемости по территории страны.
3. Оценка влияния основных климатических показателей своего края на жизнь и хозяйственную деятельность населения.

Тема 4. Моря России. Внутренние воды и водные ресурсы

Моря как аквальные ПК. Реки России. Распределение рек по бассейнам океанов. Главные речные системы России. Опасные гидрологические природные явления и их распространение по территории России. Роль рек в жизни населения и развитии хозяйства России.

Крупнейшие озёра, их происхождение. Болота. Подземные воды. Ледники. Многолетняя мерзлота. Неравномерность распределения водных ресурсов. Рост их потребления и загрязнения. Пути сохранения качества водных ресурсов. Оценка обеспеченности водными ресурсами крупных регионов России. Внутренние воды и водные ресурсы своего региона и своей местности.

Практические работы

1. Сравнение особенностей режима и характера течения двух рек России.
2. Объяснение распространения опасных гидрологических природных явлений на территории страны.

Тема 5. Природно-хозяйственные зоны

Почва — особый компонент природы. Факторы образования почв. Основные зональные типы почв, их свойства, различия в плодородии. Почвенные ресурсы России. Изменение почв различных природных зон в ходе их хозяйственного использования. Меры по сохранению плодородия почв: мелиорация земель, борьба с эрозией почв и их загрязнением.

Богатство растительного и животного мира России: видовое разнообразие, факторы, его определяющие. Особенности растительного и животного мира различных природно-хозяйственных зон России.

Природно-хозяйственные зоны России: взаимосвязь и взаимообусловленность их компонентов.

Высотная поясность в горах на территории России.

Природные ресурсы природно-хозяйственных зон и их использование, экологические проблемы. Прогнозируемые последствия изменений климата для разных природно-хозяйственных зон на территории России.

Особо охраняемые природные территории России и своего края. Объекты Всемирного природного наследия ЮНЕСКО; растения и животные, занесённые в Красную книгу России.

Практические работы

1. Объяснение различий структуры высотной поясности в горных системах.

2. Анализ различных точек зрения о влиянии глобальных климатических изменений на природу, на жизнь и хозяйственную деятельность населения на основе анализа нескольких источников информации.

Раздел 3. Население России

Тема 1. Численность населения России

Динамика численности населения России в XX—XXI вв. и факторы, определяющие её. Переписи населения России. Естественное движение населения. Рождаемость, смертность, естественный прирост населения России и их географические различия в пределах разных регионов России. Геодемографическое положение России. Основные меры современной демографической политики государства. Общий прирост населения. Миграции (механическое движение населения). Внешние и внутренние миграции. Эмиграция и иммиграция. Миграционный прирост населения. Причины миграций и основные направления миграционных потоков. Причины миграций и основные направления миграционных потоков России в разные исторические периоды. Государственная миграционная политика Российской Федерации. Различные варианты прогнозов изменения численности населения России.

Практическая работа

1. Определение по статистическим данным общего, естественного (или) миграционного прироста населения отдельных субъектов (федеральных округов) Российской Федерации или своего региона.

Тема 2. Территориальные особенности размещения населения России

Географические особенности размещения населения: их обусловленность природными, историческими и социально-экономическими факторами. Основная полоса расселения. Плотность населения как показатель освоённости территории. Различия в плотности населения в географических районах и субъектах Российской Федерации. Городское и сельское население. Виды городских и сельских населённых пунктов.

Урбанизация в России. Крупнейшие города и городские агломерации. Классификация городов по численности населения. Роль городов в жизни страны. Функции городов России. Монофункциональные города. Сельская местность и современные тенденции сельского расселения.

Тема 3. Народы и религии России

Россия — многонациональное государство. Многонациональность как специфический фактор формирования и развития России. Языковая классификация народов России. Крупнейшие народы России и их расселение. Титульные этносы. География религий. Объекты Всемирного культурного наследия ЮНЕСКО на территории России.

Практическая работа

1. Построение картограммы «Доля титульных этносов в численности населения республик и автономных округов РФ».

Тема 4. Половой и возрастной состав населения России

Половой и возрастной состав населения России. Половозрастная структура населения России в географических районах и субъектах Российской Федерации и факторы, её определяющие. Половозрастные пирамиды. Демографическая нагрузка. Средняя прогнозируемая (ожидаемая) продолжительность жизни мужского и женского населения России.

Практическая работа

1. Объяснение динамики половозрастного состава населения России на основе анализа половозрастных пирамид.

Тема 5. Человеческий капитал России

Понятие человеческого капитала. Трудовые ресурсы, рабочая сила. Неравномерность распределения трудоспособного населения по территории страны. Географические различия в уровне занятости населения России и факторы, их определяющие. Качество населения и показатели, характеризующие его. ИЧР и его географические различия.

Практическая работа

1. Классификация Федеральных округов по особенностям естественного и механического движения населения.

9 КЛАСС

Раздел 1. Хозяйство России

Тема 1. Общая характеристика хозяйства России

Состав хозяйства: важнейшие межотраслевые комплексы и отрасли. Отраслевая структура, функциональная и территориальная структуры хозяйства страны, факторы их формирования и развития. Группировка отраслей по их связи с природными ресурсами. Факторы производства.

Экономико-географическое положение (ЭГП) России как фактор развития её хозяйства. ВВП и ВРП как показатели уровня развития страны и регионов. Экономические карты. Общие особенности географии хозяйства России: территории опережающего развития, основная зона хозяйственного освоения, Арктическая зона и зона Севера. «Стратегия пространственного развития Российской Федерации на период до 2025 года»: цели, задачи, приоритеты и направления пространственного развития страны. Субъекты Российской Федерации, выделяемые в «Стратегии пространственного развития Российской Федерации» как «геостратегические территории».

Производственный капитал. Распределение производственного капитала по территории страны. Условия и факторы размещения хозяйства.

Тема 2. Топливо-энергетический комплекс (ТЭК)

Состав, место и значение в хозяйстве. Нефтяная, газовая и угольная промышленность: география основных современных и перспективных районов добычи и переработки топливных ресурсов, систем трубопроводов. Место России в мировой добыче основных видов топливных ресурсов. Электроэнергетика. Место России в мировом производстве электроэнергии. Основные типы электростанций (атомные, тепловые, гидроэлектростанции, электростанции, использующие возобновляемые источники энергии (ВИЭ), их особенности и доля в производстве электроэнергии. Размещение крупнейших электростанций. Каскады ГЭС. Энергосистемы. Влияние ТЭК на окружающую среду. Основные положения «Энергетической стратегии России на период до 2035 года».

Практические работы

1. Анализ статистических и текстовых материалов с целью сравнения стоимости электроэнергии для населения России в различных регионах.
2. Сравнительная оценка возможностей для развития энергетики ВИЭ в отдельных регионах страны.

Тема 3. Металлургический комплекс

Состав, место и значение в хозяйстве. Место России в мировом производстве чёрных и цветных металлов. Особенности технологии производства чёрных и цветных металлов. Факторы размещения предприятий разных отраслей металлургического комплекса. География металлургии чёрных, лёгких и тяжёлых цветных металлов: основные районы и центры. Металлургические базы России. Влияние металлургии на окружающую среду. Основные положения «Стратегии развития чёрной и цветной металлургии России до 2030 года».

Тема 4. Машиностроительный комплекс

Состав, место и значение в хозяйстве. Место России в мировом производстве машиностроительной продукции. Факторы размещения машиностроительных предприятий. География важнейших отраслей: основные районы и центры. Роль машиностроения в реализации целей политики импортозамещения. Машиностроение и охрана окружающей среды, значение отрасли для создания экологически эффективного оборудования. Перспективы развития машиностроения России. Основные положения документов, определяющих стратегию развития отраслей машиностроительного комплекса.

Практическая работа

1. Выявление факторов, повлиявших на размещение машиностроительного предприятия (по выбору) на основе анализа различных источников информации.

Тема 5. Химико-лесной комплекс

Химическая промышленность

Состав, место и значение в хозяйстве. Факторы размещения предприятий. Место России в мировом производстве химической продукции. География важнейших подотраслей: основные районы и центры. Химическая промышленность и охрана окружающей среды. Основные положения «Стратегии развития химического и нефтехимического комплекса на период до 2030 года».

Лесопромышленный комплекс

Состав, место и значение в хозяйстве. Место России в мировом производстве продукции лесного комплекса. Лесозаготовительная, деревообрабатывающая и целлюлозно-бумажная промышленность. Факторы размещения предприятий. География важнейших отраслей: основные районы и лесоперерабатывающие комплексы.

Лесное хозяйство и окружающая среда. Проблемы и перспективы развития. Основные положения «Стратегии развития лесного комплекса Российской Федерации до 2030 года».

Практическая работа

1. Анализ документов «Прогноз развития лесного сектора Российской Федерации до 2030 года» (Гл.1, 3 и 11) и «Стратегия развития лесного комплекса Российской Федерации до 2030 года» (Гл. II и III, Приложения № 1 и № 18) с целью определения перспектив и проблем развития комплекса.

Тема 6. Агропромышленный комплекс (далее - АПК)

Состав, место и значение в экономике страны. Сельское хозяйство. Состав, место и значение в хозяйстве, отличия от других отраслей хозяйства. Земельные, почвенные и агроклиматические ресурсы. Сельскохозяйственные

угодья, их площадь и структура. Растениеводство и животноводство: география основных отраслей. Сельское хозяйство и окружающая среда.

Пищевая промышленность. Состав, место и значение в хозяйстве. Факторы размещения предприятий. География важнейших отраслей: основные районы и центры. Пищевая промышленность и охрана окружающей среды. Лёгкая промышленность. Состав, место и значение в хозяйстве. Факторы размещения предприятий. География важнейших отраслей: основные районы и центры. Лёгкая промышленность и охрана окружающей среды. «Стратегия развития агропромышленного и рыбохозяйственных комплексов Российской Федерации на период до 2030 года». Особенности АПК своего края.

Практическая работа

1. Определение влияния природных и социальных факторов на размещение отраслей АПК.

Тема 7. Инфраструктурный комплекс

Состав: транспорт, информационная инфраструктура; сфера обслуживания, рекреационное хозяйство — место и значение в хозяйстве.

Транспорт и связь. Состав, место и значение в хозяйстве. Морской, внутренний водный, железнодорожный, автомобильный, воздушный и трубопроводный транспорт. География отдельных видов транспорта и связи: основные транспортные пути и линии связи, крупнейшие транспортные узлы.

Транспорт и охрана окружающей среды.

Информационная инфраструктура. Рекреационное хозяйство. Особенности сферы обслуживания своего края.

Проблемы и перспективы развития комплекса. «Стратегия развития транспорта России на период до 2030 года, Федеральный проект «Информационная инфраструктура».

Практические работы

1. Анализ статистических данных с целью определения доли отдельных морских бассейнов в грузоперевозках и объяснение выявленных различий.

2. Характеристика туристско-рекреационного потенциала своего края.

Тема 8. Обобщение знаний

Государственная политика как фактор размещения производства. «Стратегия пространственного развития Российской Федерации до 2025 года»: основные положения. Новые формы территориальной организации хозяйства и их роль в изменении территориальной структуры хозяйства России. Кластеры. Особые экономические зоны (ОЭЗ). Территории опережающего развития (ТОР). Факторы, ограничивающие развитие хозяйства.

Развитие хозяйства и состояние окружающей среды. «Стратегия экологической безопасности Российской Федерации до 2025 года» и государственные меры по переходу России к модели устойчивого развития.

Практическая работа

1. Сравнительная оценка вклада отдельных отраслей хозяйства в загрязнение окружающей среды на основе анализа статистических материалов.

Раздел 2. Регионы России

Тема 1. Западный макрорегион (Европейская часть) России

Географические особенности географических районов: Европейский Север России, Северо-Запад России, Центральная Россия, Поволжье, Юг Европейской части России, Урал. Географическое положение. Особенности природно-ресурсного потенциала, население и хозяйство. Социально-экономические и экологические проблемы и перспективы развития. Классификация субъектов Российской Федерации Западного макрорегиона по уровню социально-экономического развития; их внутренние различия.

Практические работы

1. Сравнение ЭГП двух географических районов страны по разным источникам информации.

2. Классификация субъектов Российской Федерации одного из географических районов России по уровню социально-экономического развития на основе статистических данных.

Тема 2. Восточный макрорегион (Азиатская часть) России

Географические особенности географических районов: Сибирь и Дальний Восток. Географическое положение. Особенности природно-ресурсного потенциала, население и хозяйство. Социально-экономические и экологические проблемы и перспективы развития. Классификация субъектов Российской Федерации Восточного макрорегиона по уровню социально-экономического развития; их внутренние различия.

Практическая работа

1. Сравнение человеческого капитала двух географических районов (субъектов Российской Федерации) по заданным критериям.

2. Выявление факторов размещения предприятий одного из промышленных кластеров Дальнего Востока (по выбору).

Тема 3. Обобщение знаний

Федеральные и региональные целевые программы. Государственная программа Российской Федерации «Социально-экономическое развитие Арктической зоны Российской Федерации».

Раздел 6. Россия в современном мире

Россия в системе международного географического разделения труда. Россия в составе международных экономических и политических организаций. Взаимосвязи России с другими странами мира. Россия и страны СНГ. ЕврАзЭС.

Значение для мировой цивилизации географического пространства России как комплекса природных, культурных и экономических ценностей. Объекты Всемирного природного и культурного наследия России.

ПЛАНИРУЕМЫЕ ОБРАЗОВАТЕЛЬНЫЕ РЕЗУЛЬТАТЫ

ЛИЧНОСТНЫЕ РЕЗУЛЬТАТЫ

Личностные результаты освоения программы основного общего образования по географии должны отражать готовность обучающихся руководствоваться системой позитивных ценностных ориентаций и расширения опыта деятельности на её основе и в процессе реализации основных направлений воспитательной деятельности, в том числе в части:

Патриотического воспитания: осознание российской гражданской идентичности в поликультурном и многоконфессиональном обществе; проявление интереса к познанию природы, населения, хозяйства России, регионов и своего края, народов России; ценностное отношение к достижениям своей Родины — цивилизационному вкладу России; ценностное отношение к историческому и природному наследию и объектам природного и культурного наследия человечества, традициям разных народов, проживающих в родной стране; уважение к символам России, своего края.

Гражданского воспитания: осознание российской гражданской идентичности (патриотизма, уважения к Отечеству, к прошлому и настоящему многонационального народа России, чувства ответственности и долга перед Родиной); готовность к выполнению обязанностей гражданина и реализации его прав, уважение прав, свобод и законных интересов других людей; активное участие в жизни семьи, образовательной организации, местного сообщества, родного края, страны для реализации целей устойчивого развития; представление о социальных нормах и правилах межличностных отношений в поликультурном и многоконфессиональном обществе; готовность к разно-образной совместной деятельности, стремление к взаимопониманию и взаимопомощи, готовность к участию в гуманитарной деятельности («экологический патруль», волонтерство).

Духовно-нравственного воспитания: ориентация на моральные ценности и нормы в ситуациях нравственного выбора; готовность оценивать своё поведение и поступки, а также поведение и поступки других людей с позиции нравственных и правовых норм с учётом осознания последствий для окружающей среды; развивать способности решать моральные проблемы на основе личного выбора с опорой на нравственные ценности и принятые в российском обществе правила и нормы поведения с учётом осознания последствий для окружающей среды.

Эстетического воспитания: восприимчивость к разным традициям своего и других народов, понимание роли этнических культурных традиций;

ценностного отношения к природе и культуре своей страны, своей малой родины; природе и культуре других регионов и стран мира, объектам Всемирного культурного наследия человечества.

Ценности научного познания: ориентация в деятельности на современную систему научных представлений географических наук об основных закономерностях развития природы и общества, о взаимосвязях человека с природной и социальной средой; овладение читательской культурой как средством познания мира для применения различных источников географической информации при решении познавательных и практико-ориентированных задач; овладение основными навыками исследовательской деятельности в географических науках, установка на осмысление опыта, наблюдений и стремление совершенствовать пути достижения индивидуального и коллективного благополучия.

Физического воспитания, формирования культуры здоровья и эмоционального благополучия: осознание ценности жизни; ответственное отношение к своему здоровью и установка на здоровый образ жизни (здоровое питание, соблюдение гигиенических правил, сбалансированный режим занятий и отдыха, регулярная физическая активность); соблюдение правил безопасности в природе; навыков безопасного поведения в интернет-среде; способность адаптироваться к стрессовым ситуациям и меняющимся социальным, информационным и природным условиям, в том числе осмысляя собственный опыт и выстраивая дальнейшие цели; сформированность навыка рефлексии, признание своего права на ошибку и такого же права другого человека; готовность и способность осознанно выполнять и пропагандировать правила здорового, безопасного и экологически целесообразного образа жизни; бережно относиться к природе и окружающей среде.

Трудового воспитания: установка на активное участие в решении практических задач (в рамках семьи, школы, города, края) технологической и социальной направленности, способность инициировать, планировать и самостоятельно выполнять такого рода деятельность; интерес к практическому изучению профессий и труда различного рода, в том числе на основе применения географических знаний; осознание важности обучения на протяжении всей жизни для успешной профессиональной деятельности и развитие необходимых умений для этого; осознанный выбор и построение индивидуальной траектории образования и жизненных планов с учётом личных и общественных интересов и потребностей.

Экологического воспитания: ориентация на применение географических знаний для решения задач в области окружающей среды,

планирования поступков и оценки их возможных последствий для окружающей среды; осознание глобального характера экологических проблем и путей их решения; активное неприятие действий, приносящих вред окружающей среде; осознание своей роли как гражданина и потребителя в условиях взаимосвязи природной, технологической и социальной сред; готовность к участию в практической деятельности экологической направленности.

МЕТАПРЕДМЕТНЫЕ РЕЗУЛЬТАТЫ

Изучение географии в основной школе способствует достижению метапредметных результатов, в том числе:

Овладению универсальными познавательными действиями:

Базовые логические действия

- Выявлять и характеризовать существенные признаки географических объектов, процессов и явлений;
- устанавливать существенный признак классификации географических объектов, процессов и явлений, основания для их сравнения;
- выявлять закономерности и противоречия в рассматриваемых фактах и данных наблюдений с учётом предложенной географической задачи;
- выявлять дефициты географической информации, данных, необходимых для решения поставленной задачи;
- выявлять причинно-следственные связи при изучении географических объектов, процессов и явлений; делать выводы с использованием дедуктивных и индуктивных умозаключений, умозаключений по аналогии, формулировать гипотезы о взаимосвязях географических объектов, процессов и явлений;
- самостоятельно выбирать способ решения учебной географической задачи (сравнивать несколько вариантов решения, выбирать наиболее подходящий с учётом самостоятельно выделенных критериев).

Базовые исследовательские действия

- Использовать географические вопросы как исследовательский инструмент познания;
- формулировать географические вопросы, фиксирующие разрыв между реальным и желательным состоянием ситуации, объекта, и самостоятельно устанавливать искомое и данное;

- формировать гипотезу об истинности собственных суждений и суждений других, аргументировать свою позицию, мнение по географическим аспектам различных вопросов и проблем;
- проводить по плану несложное географическое исследование, в том числе на краеведческом материале, по установлению особенностей изучаемых географических объектов, причинно-следственных связей и зависимостей между географическими объектами, процессами и явлениями;
- оценивать достоверность информации, полученной в ходе гео-графического исследования;
- самостоятельно формулировать обобщения и выводы по результатам проведённого наблюдения или исследования, оценивать достоверность полученных результатов и выводов;
- прогнозировать возможное дальнейшее развитие географических объектов, процессов и явлений, событий и их последствия в аналогичных или сходных ситуациях, а также выдвигать предположения об их развитии в изменяющихся условиях окружающей среды.

Работа с информацией

- применять различные методы, инструменты и запросы при поиске и отборе информации или данных из источников географической информации с учётом предложенной учебной задачи и заданных критериев;
- выбирать, анализировать и интерпретировать географическую информацию различных видов и форм представления;
- находить сходные аргументы, подтверждающие или опровергающие одну и ту же идею, в различных источниках географической информации;
- самостоятельно выбирать оптимальную форму представления географической информации;
- оценивать надёжность географической информации по критериям, предложенным учителем или сформулированным самостоятельно;
- систематизировать географическую информацию в разных формах.

Овладению универсальными коммуникативными действиями:

Общение

- формулировать суждения, выражать свою точку зрения по географическим аспектам различных вопросов в устных и письменных текстах;

- в ходе диалога и/или дискуссии задавать вопросы по существу обсуждаемой темы и высказывать идеи, нацеленные на решение задачи и поддержание благожелательности общения;
- сопоставлять свои суждения по географическим вопросам с суждениями других участников диалога, обнаруживать различие и сходство позиций;
- публично представлять результаты выполненного исследования или проекта.

Совместная деятельность (сотрудничество)

- принимать цель совместной деятельности при выполнении учебных географических проектов, коллективно строить действия по её достижению: распределять роли, договариваться, обсуждать процесс и результат совместной работы;
- планировать организацию совместной работы, при выполнении учебных географических проектов определять свою роль (с учётом предпочтений и возможностей всех участников взаимодействия), участвовать в групповых формах работы, выполнять свою часть работы, достигать качественного результата по своему направлению и координировать свои действия с другими членами команды;
- сравнивать результаты выполнения учебного географического проекта с исходной задачей и оценивать вклад каждого члена команды в достижение результатов, разделять сферу ответственности.

Овладению универсальными учебными регулятивными действиями:

Самоорганизация

- самостоятельно составлять алгоритм решения географических задач и выбирать способ их решения с учётом имеющихся ресурсов и собственных возможностей, аргументировать предлагаемые варианты решений;
- составлять план действий (план реализации намеченного алгоритма решения), корректировать предложенный алгоритм с учётом получения новых знаний об изучаемом объекте.

Самоконтроль (рефлексия)

- владеть способами самоконтроля и рефлексии;
- объяснять причины достижения (недостижения) результатов деятельности, давать оценку приобретённому опыту;
- вносить коррективы в деятельность на основе новых обстоятельств, изменившихся ситуаций, установленных ошибок, возникших трудностей;

- оценивать соответствие результата цели и условиям

Принятие себя и других

- осознанно относиться к другому человеку, его мнению;
- признавать своё право на ошибку и такое же право другого.

ПРЕДМЕТНЫЕ РЕЗУЛЬТАТЫ

5 КЛАСС

- Приводить примеры географических объектов, процессов и явлений, изучаемых различными ветвями географической науки;
- приводить примеры методов исследования, применяемых в географии;
- выбирать источники географической информации (картографические, текстовые, видео и фотоизображения, интернет-ресурсы), необходимые для изучения истории географических открытий и важнейших географических исследований современности;
- интегрировать и интерпретировать информацию о путешествиях и географических исследованиях Земли, представленную в одном или нескольких источниках;
- различать вклад великих путешественников в географическое изучение Земли;
- описывать и сравнивать маршруты их путешествий;
- находить в различных источниках информации (включая интернет-ресурсы) факты, позволяющие оценить вклад российских путешественников и исследователей в развитие знаний о Земле;
- различать вклад великих путешественников в географическое изучение Земли;
- описывать и сравнивать маршруты их путешествий;
- находить в различных источниках информации (включая интернет-ресурсы) факты, позволяющие оценить вклад российских путешественников и исследователей в развитие знаний о Земле;
- определять направления, расстояния по плану местности и по географическим картам, географические координаты по географическим картам;
- использовать условные обозначения планов местности и географических карт для получения информации, необходимой для решения учебных и (или) практико-ориентированных задач;

- применять понятия «план местности», «географическая карта», «аэрофотоснимок», «ориентирование на местности», «стороны горизонта», «горизонталы», «масштаб», «условные знаки» для решения учебных и практико-ориентированных задач;
- различать понятия «план местности» и «географическая карта», «параллель» и «меридиан»;
- приводить примеры влияния Солнца на мир живой и неживой природы;
- объяснять причины смены дня и ночи и времён года;
- устанавливать эмпирические зависимости между продолжительностью дня и географической широтой местности, между высотой Солнца над горизонтом и географической широтой местности на основе анализа данных наблюдений; описывать внутреннее строение Земли;
- различать понятия «земная кора»; «ядро», «мантия»; «минерал» и «горная порода»;
- различать понятия «материковая» и «океаническая» земная кора;
- различать изученные минералы и горные породы, материковую и океаническую земную кору;
- показывать на карте и обозначать на контурной карте материки и океаны, крупные формы рельефа Земли;
- различать горы и равнины;
- классифицировать формы рельефа суши по высоте и по внешнему облику;
- называть причины землетрясений и вулканических извержений;
- применять понятия «литосфера», «землетрясение», «вулкан», «литосферная плита», «эпицентр землетрясения» и «очаг землетрясения» для решения учебных и (или) практико-ориентированных задач;
- применять понятия «эпицентр землетрясения» и «очаг землетрясения» для решения познавательных задач;
- распознавать проявления в окружающем мире внутренних и внешних процессов рельефообразования: вулканизма, землетрясений; физического, химического и биологического видов выветривания;
- классифицировать острова по происхождению;
- приводить примеры опасных природных явлений в литосфере и средств их предупреждения;
- приводить примеры изменений в литосфере в результате деятельности человека на примере своей местности, России и мира;

- приводить примеры актуальных проблем своей местности, решение которых невозможно без участия представителей географических специальностей, изучающих литосферу;
- приводить примеры действия внешних процессов рельефообразования и наличия полезных ископаемых в своей местности;
- представлять результаты фенологических наблюдений и наблюдений за погодой в различной форме (табличной, графической, географического описания).

6 КЛАСС

- Описывать по физической карте полушарий, физической карте России, карте океанов, глобусу местоположение изученных географических объектов для решения учебных и (или) практико-ориентированных задач;
- находить информацию об отдельных компонентах природы Земли, в том числе о природе своей местности, необходимую для решения учебных и (или) практико-ориентированных задач, и извлекать её из различных источников;
- приводить примеры опасных природных явлений в геосферах и средств их предупреждения;
- сравнивать инструментарий (способы) получения географической информации на разных этапах географического изучения Земли;
- различать свойства вод отдельных частей Мирового океана;
- применять понятия «гидросфера», «круговорот воды», «цунами», «приливы и отливы» для решения учебных и (или) практико-ориентированных задач;
- классифицировать объекты гидросферы (моря, озёра, реки, подземные воды, болота, ледники) по заданным признакам;
- различать питание и режим рек;
- сравнивать реки по заданным признакам;
- различать понятия «грунтовые, межпластовые и артезианские воды» и применять их для решения учебных и (или) практико-ориентированных задач;
- устанавливать причинно-следственные связи между питанием, режимом реки и климатом на территории речного бассейна;
- приводить примеры районов распространения многолетней мерзлоты;
- называть причины образования цунами, приливов и отливов;

- описывать состав, строение атмосферы;
- определять тенденции изменения температуры воздуха, количества атмосферных осадков и атмосферного давления в зависимости от географического положения объектов; амплитуду температуры воздуха с использованием знаний об особенностях отдельных компонентов природы Земли и взаимосвязях между ними для решения учебных и практических задач;
- объяснять образование атмосферных осадков; направление дневных и ночных бризов, муссонов; годовой ход температуры воздуха и распределение атмосферных осадков для отдельных территорий;
- различать свойства воздуха; климаты Земли; климатообразующие факторы;
- устанавливать зависимость между нагреванием земной поверхности и углом падения солнечных лучей; температурой воздуха и его относительной влажностью на основе данных эмпирических наблюдений;
- сравнивать свойства атмосферы в пунктах, расположенных на разных высотах над уровнем моря; количество солнечного тепла, получаемого земной поверхностью при различных углах падения солнечных лучей;
- различать виды атмосферных осадков;
- различать понятия «бризы» и «муссоны»;
- различать понятия «погода» и «климат»;
- различать понятия «атмосфера», «тропосфера», «стратосфера», «верхние слои атмосферы»;
- применять понятия «атмосферное давление», «ветер», «атмосферные осадки», «воздушные массы» для решения учебных и (или) практико-ориентированных задач;
- выбирать и анализировать географическую информацию о глобальных климатических изменениях из различных источников для решения учебных и (или) практико-ориентированных задач;
- проводить измерения температуры воздуха, атмосферного давления, скорости и направления ветра с использованием аналоговых и (или) цифровых приборов (термометр, барометр, анемометр, флюгер) и представлять результаты наблюдений в табличной и (или) графической форме;
- называть границы биосферы;
- приводить примеры приспособления живых организмов к среде обитания в разных природных зонах;

- различать растительный и животный мир разных территорий Земли;
- объяснять взаимосвязи компонентов природы в природно-территориальном комплексе;
- сравнивать особенности растительного и животного мира в различных природных зонах;
- применять понятия «почва», «плодородие почв», «природный комплекс», «природно-территориальный комплекс», «круговорот веществ в природе» для решения учебных и (или) практико-ориентированных задач;
- сравнивать плодородие почв в различных природных зонах;
- приводить примеры изменений в изученных геосферах в результате деятельности человека на примере территории мира и своей местности, путей решения существующих экологических проблем.

7 КЛАСС

- Описывать по географическим картам и глобусу местоположение изученных географических объектов для решения учебных и (или) практико-ориентированных задач;
- называть: строение и свойства (целостность, зональность, ритмичность) географической оболочки;
- распознавать проявления изученных географических явлений, представляющие собой отражение таких свойств географической оболочки, как зональность, ритмичность и целостность;
- определять природные зоны по их существенным признакам на основе интеграции и интерпретации информации об особенностях их природы;
- различать изученные процессы и явления, происходящие в географической оболочке;
- приводить примеры изменений в геосферах в результате деятельности человека;
- описывать закономерности изменения в пространстве рельефа, климата, внутренних вод и органического мира;
- выявлять взаимосвязи между компонентами природы в пределах отдельных территорий с использованием различных источников географической информации;
- называть особенности географических процессов на границах литосферных плит с учётом характера взаимодействия и типа земной коры;

- устанавливать (используя географические карты) взаимосвязи между движением литосферных плит и размещением крупных форм рельефа;
- классифицировать воздушные массы Земли, типы климата по заданным показателям;
- объяснять образование тропических муссонов, пассатов тропических широт, западных ветров;
- применять понятия «воздушные массы», «муссоны», «пассаты», «западные ветры», «климатообразующий фактор» для решения учебных и (или) практико-ориентированных задач;
- описывать климат территории по климатограмме;
- объяснять влияние климатообразующих факторов на климатические особенности территории;
- формулировать оценочные суждения о последствиях изменений компонентов природы в результате деятельности человека с использованием разных источников географической информации;
- различать океанические течения;
- сравнивать температуру и солёность поверхностных вод Мирового океана на разных широтах с использованием различных источников географической информации;
- объяснять закономерности изменения температуры, солёности и органического мира Мирового океана с географической широтой и с глубиной на основе анализа различных источников географической информации;
- характеризовать этапы освоения и заселения отдельных территорий Земли человеком на основе анализа различных источников географической информации для решения учебных и практико-ориентированных задач;
- различать и сравнивать численность населения крупных стран мира;
- сравнивать плотность населения различных территорий;
- применять понятие «плотность населения» для решения учебных и (или) практико-ориентированных задач;
- различать городские и сельские поселения;
- приводить примеры крупнейших городов мира;
- приводить примеры мировых и национальных религий;
- проводить языковую классификацию народов;
- различать основные виды хозяйственной деятельности людей на различных территориях;
- определять страны по их существенным признакам;

- сравнивать особенности природы и населения, материальной и духовной культуры, особенности адаптации человека к разным природным условиям регионов и отдельных стран;
- объяснять особенности природы, населения и хозяйства отдельных территорий;
- использовать знания о населении материков и стран для решения различных учебных и практико-ориентированных задач;
- выбирать источники географической информации (картографические, статистические, текстовые, видео- и фотоизображения, компьютерные базы данных), необходимые для изучения особенностей природы, населения и хозяйства отдельных территорий;
- представлять в различных формах (в виде карты, таблицы, графика, географического описания) географическую информацию, необходимую для решения учебных и практико-ориентированных задач;
- интегрировать и интерпретировать информацию об особенностях природы, населения и его хозяйственной деятельности на отдельных территориях, представленную в одном или нескольких источниках, для решения различных учебных и практико-ориентированных задач;
- приводить примеры взаимодействия природы и общества в пределах отдельных территорий;
- распознавать проявления глобальных проблем человечества (экологическая, сырьевая, энергетическая, преодоления отсталости стран, продовольственная) на локальном и региональном уровнях и приводить примеры международного сотрудничества по их преодолению.

8 КЛАСС

- Характеризовать основные этапы истории формирования и изучения территории России;
- находить в различных источниках информации факты, позволяющие определить вклад российских учёных и путешественников в освоение страны;
- характеризовать географическое положение России с использованием информации из различных источников;
- различать федеральные округа, крупные географические районы и макрорегионы России;

- приводить примеры субъектов Российской Федерации разных видов и показывать их на географической карте;
- оценивать влияние географического положения регионов России на особенности природы, жизнь и хозяйственную деятельность населения;
- использовать знания о государственной территории и исключительной экономической зоне, континентальном шельфе России, о мировом, поясном и зональном времени для решения практико-ориентированных задач;
- оценивать степень благоприятности природных условий в пределах отдельных регионов страны;
- проводить классификацию природных ресурсов;
- распознавать типы природопользования;
- находить, извлекать и использовать информацию из различных источников географической информации (картографические, статистические, текстовые, видео- и фотоизображения, компьютерные базы данных) для решения различных учебных и практико-ориентированных задач: определять возраст горных пород и основных тектонических структур, слагающих территорию;
- находить, извлекать и использовать информацию из различных источников географической информации (картографические, статистические, текстовые, видео- и фотоизображения, компьютерные базы данных) для решения различных учебных и практико-ориентированных задач: объяснять закономерности распространения гидрологических, геологических и метеорологических опасных природных явлений на территории страны;
- сравнивать особенности компонентов природы отдельных территорий страны;
- объяснять особенности компонентов природы отдельных территорий страны;
- использовать знания об особенностях компонентов природы России и её отдельных территорий, об особенностях взаимодействия природы и общества в пределах отдельных территорий для решения практико-ориентированных задач в контексте реальной жизни;
- называть географические процессы и явления, определяющие особенности природы страны, отдельных регионов и своей местности;

- объяснять распространение по территории страны областей современного горообразования, землетрясений и вулканизма;
- применять понятия «плита», «щит», «моренный холм», «бараньи лбы», «бархан», «дюна» для решения учебных и (или) практико-ориентированных задач;
- применять понятия «солнечная радиация», «годовая амплитуда температур воздуха», «воздушные массы» для решения учебных и (или) практико-ориентированных задач;
- различать понятия «испарение», «испаряемость», «коэффициент увлажнения»; использовать их для решения учебных и (или) практико-ориентированных задач;
- описывать и прогнозировать погоду территории по карте погоды;
- использовать понятия «циклон», «антициклон», «атмосферный фронт» для объяснения особенностей погоды отдельных территорий с помощью карт погоды;
- проводить классификацию типов климата и почв России;
- распознавать показатели, характеризующие состояние окружающей среды;
- показывать на карте и (или) обозначать на контурной карте крупные формы рельефа, крайние точки и элементы береговой линии России; крупные реки и озёра, границы климатических поясов и областей, природно-хозяйственных зон в пределах страны; Арктической зоны, южной границы распространения многолетней мерзлоты;
- приводить примеры мер безопасности, в том числе для экономики семьи, в случае природных стихийных бедствий и техногенных катастроф;
- приводить примеры рационального и нерационального природопользования;
- приводить примеры особо охраняемых природных территорий России и своего края, животных и растений, занесённых в Красную книгу России;
- выбирать источники географической информации (картографические, статистические, текстовые, видео- и фотоизображения, компьютерные базы данных), необходимые для изучения особенностей населения России;
- приводить примеры адаптации человека к разнообразным природным условиям на территории страны;
- сравнивать показатели воспроизводства и качества населения России с мировыми показателями и показателями других стран;

- различать демографические процессы и явления, характеризующие динамику численности населения России, её отдельных регионов и своего края;
- проводить классификацию населённых пунктов и регионов России по заданным основаниям;
- использовать знания о естественном и механическом движении населения, половозрастной структуре и размещении населения, трудовых ресурсах, городском и сельском населении, этническом и религиозном составе населения для решения практико-ориентированных задач в контексте реальной жизни;
- применять понятия «рождаемость», «смертность», «естественный прирост населения», «миграционный прирост населения», «общий прирост населения», «плотность населения», «основная полоса (зона) расселения», «урбанизация», «городская агломерация», «посёлок городского типа», «половозрастная структура населения», «средняя прогнозируемая продолжительность жизни», «трудовые ресурсы», «трудоспособный возраст», «рабочая сила», «безработица», «рынок труда», «качество населения» для решения учебных и (или) практико-ориентированных задач;
- представлять в различных формах (таблица, график, географическое описание) географическую информацию, необходимую для решения учебных и (или) практико-ориентированных задач.

9 КЛАСС

- Выбирать источники географической информации (картографические, статистические, текстовые, видео- и фотоизображения, компьютерные базы данных), необходимые для изучения особенностей хозяйства России;
- представлять в различных формах (в виде карты, таблицы, графика, географического описания) географическую информацию, необходимую для решения учебных и (или) практико-ориентированных задач;
- находить, извлекать и использовать информацию, характеризующую отраслевую, функциональную и территориальную структуру хозяйства России, для решения практико-ориентированных задач;
- выделять географическую информацию, которая является противоречивой или может быть недостоверной; определять информацию, недостающую для решения той или иной задачи;

- применять понятия «экономико-географическое положение», «состав хозяйства», «отраслевая, функциональная и территориальная структура», «условия и факторы размещения производства», «отрасль хозяйства», «межотраслевой комплекс», «сектор экономики», «территория опережающего развития», «себестоимость и рентабельность производства», «природно-ресурсный потенциал», «инфраструктурный комплекс», «рекреационное хозяйство», «инфраструктура», «сфера обслуживания», «агропромышленный комплекс», «химико-лесной комплекс», «машиностроительный комплекс», «металлургический комплекс», «ВИЭ», «ТЭК», для решения учебных и (или) практико-ориентированных задач;
- характеризовать основные особенности хозяйства России; влияние географического положения России на особенности отраслевой и территориальной структуры хозяйства; роль России как мировой энергетической державы; проблемы и перспективы развития отраслей хозяйства и регионов России;
- различать территории опережающего развития (ТОР), Арктическую зону и зону Севера России;
- классифицировать субъекты Российской Федерации по уровню социально-экономического развития на основе имеющихся знаний и анализа информации из дополнительных источников;
- находить, извлекать, интегрировать и интерпретировать информацию из различных источников географической информации (картографические, статистические, текстовые, видео- и фотоизображения, компьютерные базы данных) для решения различных учебных и практико-ориентированных задач: сравнивать и оценивать влияние отдельных отраслей хозяйства на окружающую среду; условия отдельных регионов страны для развития энергетики на основе возобновляемых источников энергии (ВИЭ);
- различать изученные географические объекты, процессы и явления: хозяйство России (состав, отраслевая, функциональная и территориальная структура, факторы и условия размещения производства, современные формы размещения производства);
- различать валовой внутренний продукт (ВВП), валовой региональный продукт (ВРП) и индекс человеческого развития (ИЧР) как показатели уровня развития страны и её регионов;
- различать природно-ресурсный, человеческий и производственный капитал;

- различать виды транспорта и основные показатели их работы: грузооборот и пассажирооборот;
- показывать на карте крупнейшие центры и районы размещения отраслей промышленности, транспортные магистрали и центры, районы развития отраслей сельского хозяйства;
- использовать знания о факторах и условиях размещения хозяйства для решения различных учебных и практико-ориентированных задач: объяснять особенности отраслевой и территориальной структуры хозяйства России, регионов, размещения отдельных предприятий; оценивать условия отдельных территорий для размещения предприятий и различных производств;
- использовать знания об особенностях компонентов природы России и её отдельных территорий; об особенностях взаимодействия природы и общества в пределах отдельных территорий для решения практико-ориентированных задач в контексте реальной жизни: оценивать реализуемые проекты по созданию новых производств с учётом экологической безопасности;
- критически оценивать финансовые условия жизнедеятельности человека и их природные, социальные, политические, технологические, экологические аспекты, необходимые для принятия собственных решений, с точки зрения домохозяйства, предприятия и национальной экономики;
- оценивать влияние географического положения отдельных регионов России на особенности природы, жизнь и хозяйственную деятельность населения;
- объяснять географические различия населения и хозяйства территорий крупных регионов страны;
- сравнивать географическое положение, географические особенности природно-ресурсного потенциала, населения и хозяйства регионов России;
- формулировать оценочные суждения о воздействии человеческой деятельности на окружающую среду своей местности, региона, страны в целом, о динамике, уровне и структуре социально-экономического развития России, месте и роли России в мире;
- приводить примеры объектов Всемирного наследия ЮНЕСКО и описывать их местоположение на географической карте;
- характеризовать место и роль России в мировом хозяйстве.

ТЕМАТИЧЕСКОЕ ПЛАНИРОВАНИЕ 5 КЛАСС

№ п/п	Наименование разделов и тем программы	Количество часов			Электронные (цифровые) образовательные ресурсы
		Всего	Контрольные работы	Практические работы	
Раздел 1. Географическое изучение Земли					
1.1	Введение. География - наука о планете Земля	2		0.5	Библиотека ЦОК https://m.edsoo.ru/7f413b38
1.2	История географических открытий	7		1	Библиотека ЦОК https://m.edsoo.ru/7f413b38
Итого по разделу		9			
Раздел 2. Изображения земной поверхности					
2.1	Планы местности	5		1	Библиотека ЦОК https://m.edsoo.ru/7f413b38
2.2	Географические карты	5		1	Библиотека ЦОК https://m.edsoo.ru/7f413b38
Итого по разделу		10			
Раздел 3. Земля - планета Солнечной системы					
3.1	Земля - планета Солнечной системы	4		0.5	Библиотека ЦОК https://m.edsoo.ru/7f413b38
Итого по разделу		4			
Раздел 4. Оболочки Земли					
4.1	Литосфера - каменная оболочка Земли	7		0.5	Библиотека ЦОК https://m.edsoo.ru/7f413b38

Итого по разделу	7			
Заключение	1		0.5	Библиотека ЦОК https://m.edsoo.ru/7f413b38
Резервное время	3	3		Библиотека ЦОК https://m.edsoo.ru/7f413b38
ОБЩЕЕ КОЛИЧЕСТВО ЧАСОВ ПО ПРОГРАММЕ	34	3	5	

6 КЛАСС

№ п/п	Наименование разделов и тем программы	Количество часов			Электронные (цифровые) образовательные ресурсы
		Всего	Контрольные работы	Практические работы	
Раздел 1.Оболочки Земли					
1.1	Гидросфера — водная оболочка Земли	9		1.5	Библиотека ЦОК https://m.edsoo.ru/7f414f38
1.2	Атмосфера — воздушная оболочка	11		1	Библиотека ЦОК https://m.edsoo.ru/7f414f38
1.3	Биосфера — оболочка жизни	5		0.5	Библиотека ЦОК https://m.edsoo.ru/7f414f38
Итого по разделу		25			
Заключение. Природно-территориальные комплексы		4		0.5	Библиотека ЦОК https://m.edsoo.ru/7f414f38
Резервное время		5	1		Библиотека ЦОК https://m.edsoo.ru/7f414f38
ОБЩЕЕ КОЛИЧЕСТВО ЧАСОВ ПО ПРОГРАММЕ		34	1	3.5	

7 КЛАСС

№ п/п	Наименование разделов и тем программы	Количество часов			Электронные (цифровые) образовательные ресурсы
		Всего	Контрольные работы	Практические работы	
Раздел 1. Главные закономерности природы Земли					
1.1	Географическая оболочка	2		0.5	Библиотека ЦОК https://m.edsoo.ru/7f416c48
1.2	Литосфера и рельеф Земли	6		1	Библиотека ЦОК https://m.edsoo.ru/7f416c48
1.3	Атмосфера и климаты Земли	6		0.5	Библиотека ЦОК https://m.edsoo.ru/7f416c48
1.4	Мировой океан — основная часть гидросферы	6		1	Библиотека ЦОК https://m.edsoo.ru/7f416c48
Итого по разделу		20			
Раздел 2. Человечество на Земле					
2.1	Численность населения	3		1	Библиотека ЦОК https://m.edsoo.ru/7f416c48
2.2	Страны и народы мира	4		0.5	Библиотека ЦОК https://m.edsoo.ru/7f416c48
Итого по разделу		7			
Раздел 3. Материки и страны					
3.1	Южные материки	16		4	Библиотека ЦОК https://m.edsoo.ru/7f416c48
3.2	Северные материки	17		3	Библиотека ЦОК https://m.edsoo.ru/7f416c48

3.3	Взаимодействие природы и общества	3		0.5	Библиотека ЦОК https://m.edsoo.ru/7f416c48
Итого по разделу		36			
Резервное время		5	1		Библиотека ЦОК https://m.edsoo.ru/7f416c48
ОБЩЕЕ КОЛИЧЕСТВО ЧАСОВ ПО ПРОГРАММЕ		68	1	12	

8 КЛАСС

№ п/п	Наименование разделов и тем программы	Количество часов			Электронные (цифровые) образовательные ресурсы
		Всего	Контрольные работы	Практические работы	
Раздел 1. Географическое пространство России					
1.1	История формирования и освоения территории России	4		0.5	Библиотека ЦОК https://m.edsoo.ru/7f418d72
1.2	Географическое положение и границы России	2			Библиотека ЦОК https://m.edsoo.ru/7f418d72
1.3	Время на территории России	2		1	Библиотека ЦОК https://m.edsoo.ru/7f418d72
1.4	Административно территориальное устройство России. Районирование территории	3			Библиотека ЦОК https://m.edsoo.ru/7f418d72
Итого по разделу		11			
Раздел 2. Природа России					
2.1	Природные условия и ресурсы России	4		1	Библиотека ЦОК https://m.edsoo.ru/7f418d72
2.2	Геологическое строение, рельеф и полезные ископаемые	8		1.5	Библиотека ЦОК https://m.edsoo.ru/7f418d72
2.3	Климат и климатические условия	7		1.5	Библиотека ЦОК https://m.edsoo.ru/7f418d72
2.4	Моря России. Внутренние воды и водные ресурсы	6		1	Библиотека ЦОК https://m.edsoo.ru/7f418d72
2.5	Природнохозяйственные зоны	15		1	Библиотека ЦОК

					https://m.edsoo.ru/7f418d72
Итого по разделу		40			
Раздел 3.Население России					
3.1	Численность населения России	3		0.5	Библиотека ЦОК https://m.edsoo.ru/7f418d72
3.2	Территориальные особенности размещения населения России	3			Библиотека ЦОК https://m.edsoo.ru/7f418d72
3.3	Народы и религии России	2		0.5	Библиотека ЦОК https://m.edsoo.ru/7f418d72
3.4	Половой и возрастной состав населения России	2		0.5	Библиотека ЦОК https://m.edsoo.ru/7f418d72
3.5	Человеческий капитал	1		0.5	Библиотека ЦОК https://m.edsoo.ru/7f418d72
Итого по разделу		11			
Резервное время		6	1	1	Библиотека ЦОК https://m.edsoo.ru/7f418d72
ОБЩЕЕ КОЛИЧЕСТВО ЧАСОВ ПО ПРОГРАММЕ		68	1	10.5	

9 КЛАСС

№ п/п	Наименование разделов и тем программы	Количество часов			Электронные (цифровые) образовательные ресурсы
		Всего	Контрольные работы	Практические работы	
Раздел 1.Хозяйство России					
1.1	Общая характеристика хозяйства России	3		0.5	Библиотека ЦОК https://m.edsoo.ru/7f41b112
1.2	Топливо-энергетический комплекс (ТЭК)	5		1	Библиотека ЦОК https://m.edsoo.ru/7f41b112
1.3	Металлургический комплекс	3		0.5	Библиотека ЦОК https://m.edsoo.ru/7f41b112
1.4	Машиностроительный комплекс	2		0.5	Библиотека ЦОК https://m.edsoo.ru/7f41b112
1.5	Химико-лесной комплекс	4		0.5	Библиотека ЦОК https://m.edsoo.ru/7f41b112
1.6	Агропромышленный комплекс (АПК)	4		0.5	Библиотека ЦОК https://m.edsoo.ru/7f41b112
1.7	Инфраструктурный комплекс	5		1	Библиотека ЦОК https://m.edsoo.ru/7f41b112
1.8	Обобщение знаний	2		0.5	Библиотека ЦОК https://m.edsoo.ru/7f41b112
Итого по разделу		28			
Раздел 2.Регионы России					
2.1	Западный макрорегион (Европейская часть) России	18		1	Библиотека ЦОК https://m.edsoo.ru/7f41b112
2.2	Восточный макрорегион (Азиатская	10		1	Библиотека ЦОК

	часть) России				https://m.edsoo.ru/7f41b112
2.3	Обобщение знаний	2			Библиотека ЦОК https://m.edsoo.ru/7f41b112
Итого по разделу		30			
Россия в современном мире		2			Библиотека ЦОК https://m.edsoo.ru/7f41b112
Резервное время		8	1		Библиотека ЦОК https://m.edsoo.ru/7f41b112
ОБЩЕЕ КОЛИЧЕСТВО ЧАСОВ ПО ПРОГРАММЕ		68	1	7	

**Контрольно-измерительные материалы
для проведения промежуточной аттестации по географии 5- 9 класс
2023-2024 уч. г.**

Оценочные материалы

Критерии и нормы оценки знаний, умений и навыков обучающихся по географии:

Оценка письменных контрольных работ обучающихся по географии:

Ответ оценивается отметкой «5», если: за работу, выполненную полностью без ошибок и недочетов

Отметка «4» ставится в следующих случаях: за работу, выполненную полностью, но при наличии в ней не более одной негрубой ошибки и одного недочета, не более трех недочетов.

Отметка «3» ставится, если ученик правильно выполнил не менее 2/3 всей работы или допустил не более одной грубой ошибки и двух недочетов, не более одной грубой и одной негрубой ошибки, не более трех негрубых ошибок, одной негрубой ошибки и трех недочетов, при наличии четырех-пяти недочетов

Отметка «2» ставится, если: число ошибок и недочетов превысило норму для оценки «3» или правильно выполнено менее 2/3 всей работы

Оценка устных ответов обучающихся по географии:

Ответ оценивается отметкой «5», если ученик: показывает верное понимание физической сущности рассматриваемых явлений и закономерностей, законов, теорий, дает точное определение и истолкование основных понятий, законов, теорий, правильно выполняет графики, схемы. Заполняет контурные карты, строит ответ по собственному плану, сопровождает рассказ новыми примерами, умеет применить знания в новой ситуации при выполнении практических заданий, может установить связь между изучаемым и ранее изученным материалом по курсу географии, а также, усвоенным при изучении других предметов.

Ответ оценивается отметкой «4», если ответ учащегося удовлетворяет основным требованиям к ответу на оценку «5», но дан без использования собственного плана, новых примеров, без применения знаний в новой ситуации, без использования связей с ранее изученным материалом. Если учащийся допустил одну ошибку или не более двух недочетов и может их исправить самостоятельно или с небольшой помощью учителя.

Отметка «3» ставится в следующих случаях: если ученик правильно понимает сущность рассматриваемых явлений и закономерностей, но в ответе имеются отдельные пробелы

В усвоении вопросов курса географии, не препятствующие дальнейшему усвоению программного материала. Умеет применять полученные знания, допустил не более одной грубой ошибки и двух недочетов, одной негрубой ошибки и трех недочетов, допустил четыре или пять недочетов.

Отметка «2» ставится в следующих случаях: если учащийся не овладел основными знаниями и умениями в соответствии

Оценка качества выполнения практических и самостоятельных работ по географии

Отметка «5»

Практическая или самостоятельная работа выполнена в полном объеме с соблюдением необходимой последовательности. Учащиеся работали полностью самостоятельно: подобрали необходимые для выполнения предлагаемых работ источники знаний, показали необходимые для проведения

практических самостоятельных работ теоретические знания, практические умения и навыки. Работа оформлена аккуратно, в оптимальной для фиксации результатов форме. Форма фиксации материалов может быть предложена учителем или выбрана самими учащимися.

Отметка «4»

Практическая или самостоятельная работа выполнена учащимися в полном объеме и самостоятельно.

Допускается отклонение от необходимой последовательности выполнения, не влияющее на правильность конечного результата (перестановка пунктов типового плана при характеристике отдельных территорий или стран и т.д.).

Использованы указанные учителем источники знаний, включая страницы атласа, таблицы из приложения к учебнику, страницы из статистических сборников. Работа показала знание основного теоретического материала и овладение умениями, необходимыми для самостоятельного выполнения работы.

Допускаются неточности и небрежность в оформлении результатов работы.

Отметка «3»

Практическая работа выполнена и оформлена учащимися с помощью учителя или хорошо подготовленных и уже выполнивших на "отлично" данную работу учащихся. На выполнение работы затрачено много времени (можно дать возможность доделать работу дома). Учащиеся показали знания теоретического материала, но испытывали затруднения при самостоятельной работе с картами атласа, статистическими материалами, географическими инструментами.

Отметка «2»

Выставляется в том случае, когда учащиеся оказались не подготовленными к выполнению этой работы. Полученные результаты не позволяют сделать правильных выводов и полностью расходятся с поставленной целью. Обнаружено плохое знание теоретического материала и отсутствие необходимых умений. Руководство и помощь со стороны учителя и хорошо подготовленных учащихся неэффективны из-за плохой подготовки учащегося.

Требования к выполнению практических работ на контурной карте:

Практические и самостоятельные работы на контурной карте выполняются с использованием карт атласа и учебника, а также описания задания к работе.

1. Чтобы не перегружать контурную карту, мелкие объекты обозначаются цифрами с последующим их пояснением за рамками карты (в графе: «условные знаки»).
2. При нанесении на контурную карту географических объектов используйте линии градусной сетки, речные системы, береговую линию и границы государств (это нужно для ориентира и удобства, а также для правильности нанесения объектов).
3. Названия географических объектов старайтесь писать вдоль параллелей или меридианов, это поможет оформить карту более аккуратно (требование выполнять обязательно).
4. Не копируйте карты атласа, необходимо точно выполнять предложенные вам задания (избегайте нанесение «лишней информации»: отметка за правильно оформленную работу по предложенным заданиям может быть снижена на один балл в случае добавления в работу излишней информации)
5. Географические названия объектов подписывайте с заглавной буквы.
6. Работа должна быть выполнена аккуратно без грамматически ошибок (отметка за работу может быть снижена за небрежность и грамматические ошибки на один и более баллов).

Правила работы с контурной картой:

1. Подберите материалы для выполнения задания на карте (текстовые карты, статистические материалы, текст учебника), выделите главное.
2. Проанализируйте показатели по 2-3 уровням – высокие, средние, низкие.
3. При помощи условных знаков, выбранных вами, выполните задание, условные знаки отобразите в легенде карты.

4. Правильно подпишите географические объекты – названия городов и поселков расположите по параллелям или параллельно северной рамки карты; надписи не должны перекрывать контуров других обозначений; надписи делайте по возможности мелко, но четко.

5. Над северной рамкой (вверху карты) не забудьте написать название выполненной работы.

6. Не забудьте подписать работу внизу карты!

Основной инструментарий для оценивания результатов:

-устный опрос

-географический диктант

-тесты

-графические работы

-творческие работы (презентации, проекты, макеты)

-письменные работы

-таблицы

Контрольная работа 5 кл. Демонстрационный вариант.

Часть А. Выберите один правильный ответ.

1. *Основоположник науки «география» -*

А) Геродот Б) Эратосфен В) Аристотель Г) Пифагор

2. *Перевод слова «география» (с греческого языка) обозначает*

А) землеописание Б) землеустройство В) землепользование Г) земледелие.

3. *География в начале своего развития имела*

А) описательное значение Б) научное значение

В) измерительное значение Г) художественное значение.

4. *Дополните утверждение. Наука география возникла ... лет назад*

А) более 2 тыс. Б) более 1 тыс. В) 100 лет Г) 10 лет

5. *Путешествие Афанасия Никитина называют*

А) «Плавание по берегам Волги» Б) «Путешествие на юг Азии»

В) «Хождение за три моря».

6. *Кто совершил первое кругосветное путешествие?*

а) Магеллан б) Бехайм в) Колумб г) Тасман

7. *Картой называют...*

а) сильно уменьшенное изображение земли

б) сильно уменьшенное изображение небольших участков земли

8. На Земле всего материков:

а) 4 б) 5 в) 6 г) 7

9. Мировой океан составляет

А) 1/4 от площади поверхности земли

Б) 1/2 от площади поверхности земли

В) 3/4 от площади поверхности земли

10) Земля имеет форму:

А) окружности Б) плоскости В) шара

12. Прибор для ориентирования

А) термометр, Б) барометр, В) компас Г) флюгер

13. Определение своего положение относительно сторон горизонта называется:

А) ориентирование, Б) нивелирование, В) хронометраж

14. Направление между севером и востоком называется

А) юг Б) северо-восток В) юго – восток г) запад

15. Кого называли «Людьми моря»?

А) греков Б) финикийцев В) викингов

16. Какому цвету соответствует конец стрелки компаса, указывающий направление на север?

А) белому Б) красному В) синему

17. Брезентовая шляпа особой формы для моряков и рыбаков называется:

А) пилотка Б) кепка В) зюйдвестка

18) Первый компас появился в :

А) Индии Б) России В) Китае

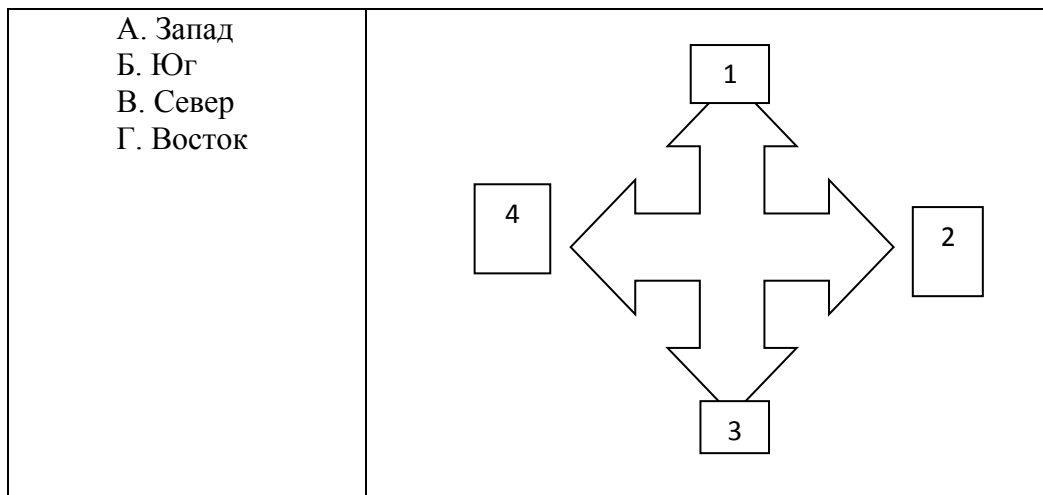
Часть В.

1. Вставь пропущенные слова в предложении.

Корабли викингов назывались _____ и изготавливались из _____ .

А) Джонки, дерево Б) драккары, дерево В) струги, кожа

2. Установите соответствие. Направление сторон горизонта и их направление.



Контрольная работа 6 кл. Демонстрационный вариант.

1. Слово «география» в переводе означает:

- | | | |
|-------------------|------------------|----------------|
| А) образ Земли | В) Рисунок Земли | Д) Путешествие |
| Б) Описание Земли | Г) Вид Земли | |

2. Водная оболочка Земли:

- | | | |
|----------------------------|---------------|--------------|
| А) Литосфера | В) Гидросфера | Д) Атмосфера |
| Б) географическая оболочка | Г) Биосфера | |

3. Место разрыва и смещения пород на глубине, при землетрясении называют –

- | | | |
|---------------|---------------|-----------|
| А) жерлом | В) котловиной | Д) очагом |
| Б) эпицентром | Г) районом | |

4. Прибор, измеряющий атмосферное давление

- | | | |
|-------------|---------------|--------------|
| А) флюгер | В) сейсмограф | Д) анемометр |
| Б) барометр | Г) гигрометр | |

5. Условная линия на карте, соединяющая точки с одинаковой абсолютной высотой

- | | | |
|------------|----------------|--------------|
| А) изохора | В) горизонталь | Д) бергштрих |
| Б) изобара | Г) изотерма | |

6. Наиболее устойчивые участки суши

- А) грабены
Б) складчатые области
- В) геосенклинали
Г) платформы
- Д) горсты

7. Азимут 90° показывает на

- А) север
Б) северо-восток
- В) юг
Г) запад
- Д) восток

8. Самый нижний слой атмосферы

- А) ионосфера
Б) мезосфера
- В) мегасфера
Г) тропосфера
- Д) стратосфера

9. Состав географической оболочки:

- А) гидросфера, биосфера, часть атмосферы, часть литосферы
Б) мантия, ядро, ионосфера, магносфера
- В) ядро, Мантия, гидросфера, литосфера
Г) атмосфера, мантия, ядро, биосфера
Д) биосфера, литосфера, ядро, мантия

10. Море, уровень абсолютной высоты которого принят за ноль:

- А) Чёрное
Б) Балтийское
- В) Каспийское
Г) Карское
- Д) Баренцево

11. Оболочка жизни на Земле:

- А) Биосфера
Б) часть атмосферы и часть литосферы
- В) литосфера
Г) часть литосферы и часть гидросферы
- Д) гидросфера

12. Группы людей со сходными внешними признаками называются

- А) этносами
Б) горожанами
- В) сельчанами
Г) горцами
- Д) расами

13. Длина экватора составляет

- А) 20 000 км
Б) 10 000 км
- В) 30 000 км
Г) 40 000 км
- Д) 50 000 км

14. Волны, вызываемые подводными землетрясениями или вулканами:

- А) отливы
Б) приливы
- В) ветровые
Г) прибой
- Д) цунами

15. Целостность географической оболочки – это

- А) периодичность и повторяемость одних и тех же явлений во времени
Б) хозяйственная деятельность человека
В) история формирования природного комплекса
- Г) изменение всех компонентов природы и природных комплексов от экватора к полюсам
Д) взаимосвязь и взаимозависимость компонентов природы

16. Какое время года в Южном полушарии 1 января

17. Место, где начинается река, называют:

- | | | |
|-------------|------------|-----------|
| А) паводком | В) руслом | Д) устьем |
| Б) меженью | Г) истоком | |

18. Условная линия, соединяющая точки земной поверхности с одинаковой высотой – это

- | | | |
|-------------|----------------|--------------|
| А) меридиан | В) горизонталь | Д) параллель |
| Б) изотерма | Г) бергштрих | |

19. Человек – часть

- | | | |
|-------------------------|--------------|---------------|
| А) литосферы | В) биосферы | Д) гидросферы |
| Б) природного комплекса | Г) атмосферы | |

20. Направления запад-восток на карте показаны

- | | | |
|----------------|-----------------------|--------------------------|
| А) параллелями | В) горизонталями | Д) относительной высотой |
| Б) меридианами | Г) абсолютной высотой | |

21. Самая низкая температура воздуха бывает

- | | | |
|--------------------------|--------------|------------|
| А) после захода солнца | В) в полдень | Д) вечером |
| Б) перед восходом солнца | Г) ночью | |

22. Наиболее низкие температуры воздуха наблюдаются в районе:

- | | | |
|--------------------|----------------------|-------------|
| А) полюсов | В) северного тропика | Д) экватора |
| Б) умеренных широт | Г) южного тропика | |

23. Цунами – это

- | | | |
|---|---|------------------------------|
| А) волны, вызываемые морскими приливами | В) волны, образующиеся при извержении подводных вулканов и землетрясениях | Г) причудливые формы рельефа |
| Б) притяжение луны | | Д) ветры степной зоны |

24. Прочти план местности (рис. смотри ниже) и ответь на вопросы

А) В каком направлении от точки **А** расположена точка **В**?

Б) Вы находитесь в точке **В**, определите

Азимут до: отметки высоты **106,0**

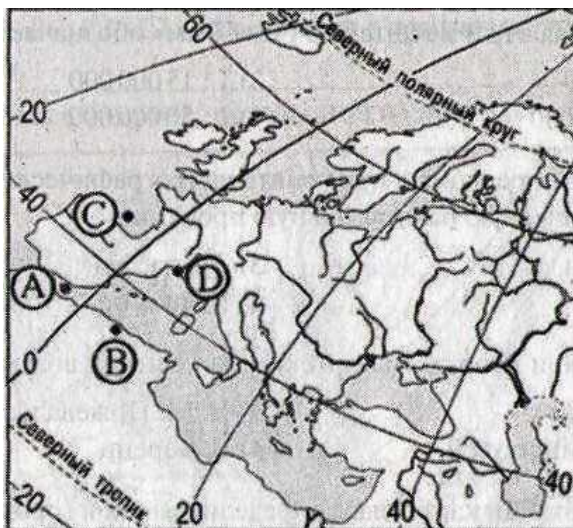
В) На каком участке плана местности (1,2,3) можно играть в футбол. Ответ обоснуйте.



25. На плане местности расстояние которое вам нужно пройти равно 3 см.
 А какое расстояние на местности вам нужно пройти, если масштаб плана 1: 100.000?

Контрольная работа 7кл. Демонстрационный вариант.

Выберите один правильный ответ из четырех предложенных.



1. Точка В на карте Европы имеет координаты:

- | | |
|-------------------|---------------------|
| 1) 45°с.ш.4°з.д., | 3) 45°с.ш. 4°в.д.,, |
| 2) 35°с.ш.4°в.д., | 4)35°с.ш. 4°з.д., |

2. Самой полноводной рекой Африки является:

- 1) Нигер; 2) Конго; 3) Нил; 4) Замбези.

3. Назовите государство Азии:

- 1) Бразилия; 2) Пакистан; 3) Франция; 4) Мексика.

4. Кто впервые доказал единство Мирового океана:

- 1) Эратосфен; 2) Колумб; 3) Кук; 4) Магеллан.

5. Какой стороне горизонта соответствует азимут величиной 135°:

- 1) северо-восток; 2) юго-запад; 3) северо-запад; 4) юго-восток.

6. Самые высокие температуры воздуха на земле отмечены в пределах:

- 1) Сахары; 2) Амазонии; 3) Аравийского п-ва; 4) Центральной Австралии.

7. Антарктида была открыта в 1820 году:

- 1) И.Ф. Крузенштерном и Ю.Ф. Лисянским; 2) Д. Куком и В. Янссоном;
3) Ф.Ф. Беллинсгаузеном и М.П. Лазаревым; 4) Ф. Амундсеном и Р. Скоттом.

8. Высочайшей вершиной Анд является гора:

- 1) Эверест; 2) Котопахи; 3) Аконкагуа; 4) Килиманджаро.

9. Самый влажный континент на Земле:

- 1) Евразия 2) С.Америка 3) Ю.Америка 4) Австралия.

10. Клен, липа, вяз, дуб, бук, граб являются представителями:

- 1) смешанных и широколиственных лесов 2) субтропиков Средиземноморья
3) муссонных лесов Восточной Азии 4) саванн Индии.

Напишите словами определения или понятия.

11. Как называются участки суши с абсолютной высотой от 0м-200м?

12. Ветер, постоянно дующий от тропиков в сторону экватора, называется...

13. Водные пространства, глубоко вдающиеся в сушу, называются...

14. Жители Южной Америки потомки от смешанных браков индейцев и негров, называются...

15. Как называется западная часть материка Евразии?

Установите соответствие.

16. Установите соответствие между крайними точками Северной Америки и их координатами:

- | | |
|------------------------|-------------------------|
| 1) м. Марьято | а) 73°с.ш., 94°30' з.д. |
| 2) м. Принца-Уэльского | б) 53°с.ш., 56°з.д. |
| 3) м. Мерчисон | в) 65°с.ш., 168°з.д. |
| 4) м. Сент-Чарльз | г) 8°с.ш., 81°з.д. |

17. Установите соответствие между платформами и формами рельефа:

- | | |
|-------------------------|---------------------------------|
| 1) Восточно-Европейская | а) Среднесибирское плоскогорье; |
| 2) Индейская | б) Русская равнина; |
| 3) Сибирская | в) Плоскогорье Декан. |

Сконструируйте правильное утверждение.

18. Берега Австралии слабо изрезаны, при этом выделяются заливы Большой Австралийский и (1), на севере расположен крупнейший полуостров (2), самым большим островом материка является (3).

Слова для вставки:

- 1 – (Гвинейский), (Карпентария), (Бискайский)
2 – (Кейп-Йорк), (Юкатан), (Камчатка)
3 – (Сахалин), (Тимор), (Тасмания).

19. Прочитайте текст и ответьте на поставленные вопросы.

Площадь этого моря, расположенного в северной части Атлантического океана, примерно 6-7 млн. кв. км. Границы его условны и зависят от сезонных изменений границ течений. Это между Гольфстримом, Канарским, Северо - Атлантическим и Северным Пассатным. Температура воды на поверхности от +18 до +23°С зимой, до +26 ... +28°С летом. Здесь обитают многочисленные и

разнообразные животные: летучие рыбы, морские черепахи, крабы. Название этого моря без берегов произошло от вида бурых водорослей, покрывающих всю его акваторию. Когда первые португальские корабли вошли в воды моря и подняли на борт удивительные плавающие плети растений, моряки заметили на листьях множество утолщений, похожих на виноградины. Моряки назвали эту часть Атлантического океана Виноградным. На самом деле это был, конечно, не виноград, а воздушные поплавки, которые поддерживают водоросли на поверхности океана.

Вопросы:

1. О каком море идет речь? Как называется бурая водоросль, которая дала название морю?
2. Почему температура воды в море круглый год выше 0°C?
3. Объясните причины формирования океанических течений в этой части Атлантического океана.

20. Что на карте обозначено цифрами?

Контрольная работа 8 кл. Демонстрационный вариант.

1. Укажите крайнюю северную материковую точку России

1) мыс Челюскин; 2) Мыс Диксон; 3) Мыс Флигели; 4) Мыс Дежнева

2. С какой страной Россия не имеет сухопутных границ:

1) Украина; 2) Белоруссия; 3) Армения; 4) Азербайджан.

3. Какое время показывают часы в Москве (II часовой пояс), если известно, что в г. Норильске (VI часовой пояс) в данный момент 20 ч.

4. Обширная область земной коры, обладающая устойчивостью, это –

1) Платформа, 2) Горст, 3) Щит, 4) Морена

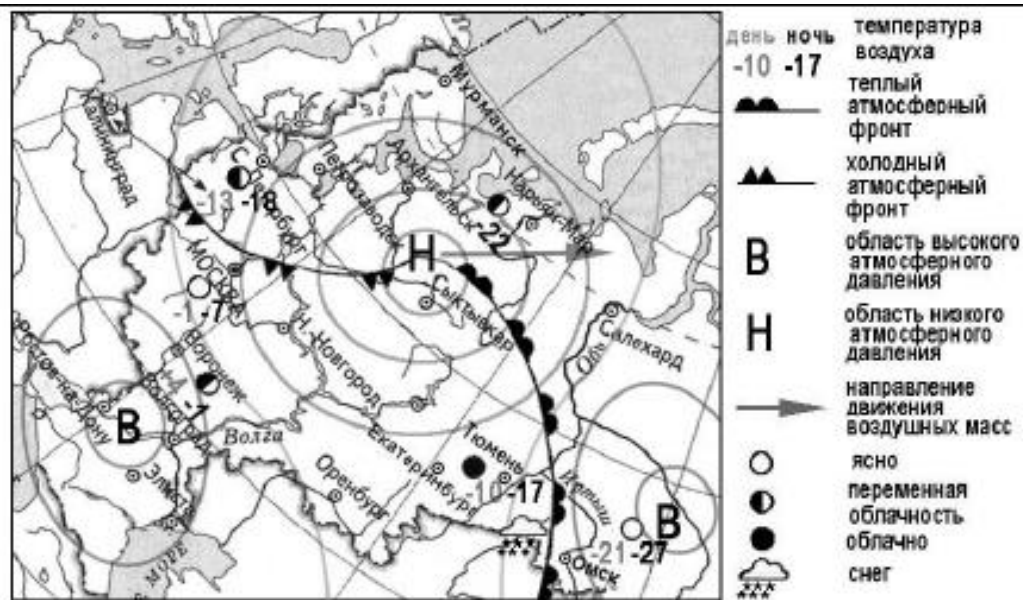
5. Западная Сибирь, Волго-Уральский район, Европейский Север, шельф Сахалина - это крупные ресурсные районы.

Определите, запасы какого полезного ископаемого здесь сосредоточены

1) угля; 2) нефти и газа; 3) железных руд; 4) руд цветных металлов

6. Определите, какой из типов климата характеризуется следующим набором свойств: годовая амплитуда температур 50-60 °С, небольшая (0,2-0,3м) высота снежного покрова, господство антициклональных типов погоды

1) морской; 2) континентальный; 3) умеренно-континентальный; 4) резко континентальный.



7. Какой из перечисленных городов, показанных на карте, находится в зоне действия антициклона?

- 1) Архангельск; 2) Сыктывкар; 3) Ростов-на-Дону; 4) Нижний Новгород

8. Карта погоды составлена на 17 января. В каком из перечисленных городов, показанных на карте, на следующий день вероятно существенное похолодание?

- 1) Москва 2) Омск 3) Тюмень 4) Элиста

9. Определите, какие из перечисленных рек относятся к бассейну Северного Ледовитого океана

- 1) Дон, Кубань; 2) Волга, Терек, Урал; 3) Амур; 4) Лена, Енисей, Обь

10. Заполненное водой крупное естественное понижение земной поверхности – это:

- 1) болото 2) река 3) водохранилище 4) озеро

11. Амур, Буряя, Зея относятся к рекам с:

- 1) весенним половодьем, 3) летним половодьем,
 2) паводочным режимом, 4) равномерным стоком.

12. Процесс разрушения почвы водой и ветром называется:

- 1) Агротехникой 2) Мелиорацией 3) Эрозией 4) Рекультивацией

13. Какая природная зона занимает наибольшую площадь в России?

14. Группа студентов из Ростова-на-Дону занимается изучением экосистем крупных рек. Какой из перечисленных заповедников им необходимо посетить для изучения экосистем дельты одной из крупнейших рек Сибири?

- 1) Усть-Ленский 3) Печоро-Илычский
2) Тебердинский 4) Окский

15. Для зоны тундр характерны животные (выберите двоих):

- 1) песец 2) белый медведь, 3) лемминг, 4) бурый медведь, 5) лось.

16. Воссоздайте правильную последовательность почвенных горизонтов от поверхности вглубь земли?

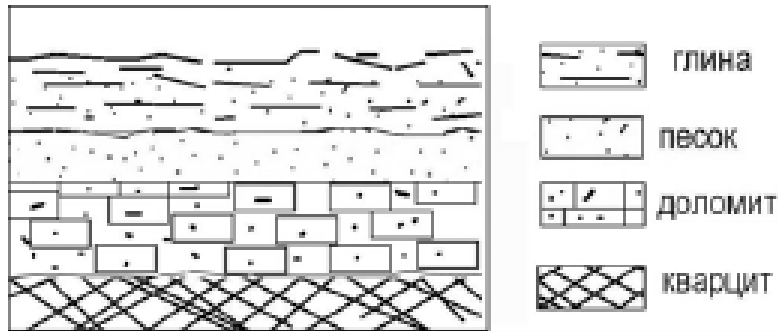
- 1) материнская порода 2) гумусовый 3) вымывания 4) вмывания

17. Какой зональный тип почв формируется под хвойными лесами в условиях избыточного увлажнения и умеренно-теплого лета?

18. Во время экскурсии учащиеся сделали схематическую зарисовку залегания горных пород на обрыве у берега реки.

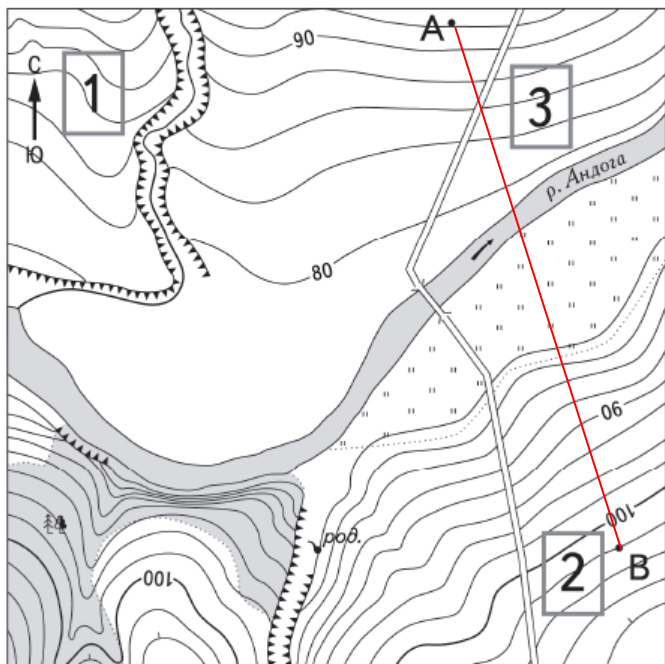
Расположите показанные на рисунке слои горных пород в порядке **убывания** их возраста (от самого старого до самого молодого).

Запишите получившуюся последовательность букв.



- А) глина Б) кварцит В) песок

19. На рисунках представлены варианты профиля рельефа местности, построенные на основе карты по линии А – В разными учащимися. Какой из профилей построен верно?

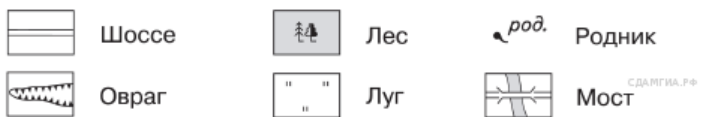


Масштаб 1:10 000

В 1 см 100 м

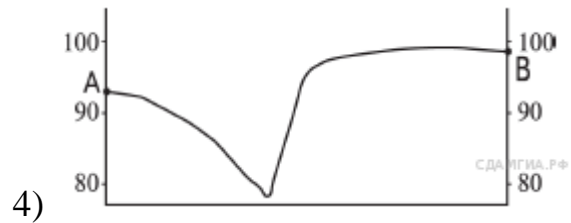
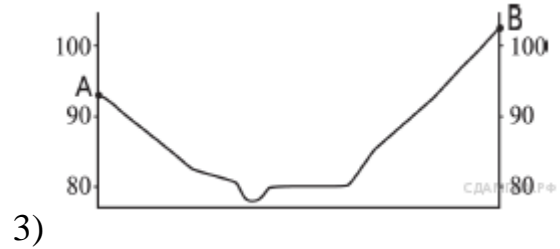
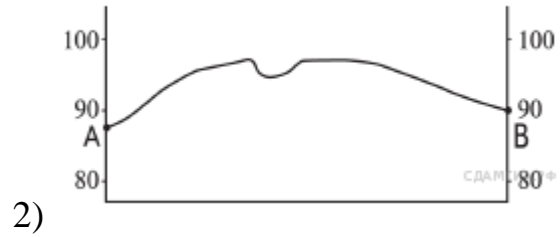


Горизонталы проведены через 2,5 метра



1)





20. Перечислите все известные вам причины большого количества болот на территории Западной Сибири.

21. Что на карте обозначено цифрами?

Контрольная работа 9 кл. Демонстрационный вариант.

1. Численность населения какой из перечисленных стран наименьшая?

- | | |
|--------------|--------------|
| 1) Индонезия | 3) Индия |
| 2) США | 4) Австралия |

2. Какая из перечисленных областей имеет выход к Государственной границе Российской Федерации?

- | | |
|-----------------|-----------------|
| 1) Пензенская | 3) Брянская |
| 2) Свердловская | 4) Новгородская |

3. Для какого из перечисленных регионов России характерен муссонный климат умеренного пояса?

- | | |
|----------------------------|-----------------------|
| 1) Калининградская область | 3) Мурманская область |
|----------------------------|-----------------------|

2) Ямало-Ненецкий АО

4) Приморский край

4. С сейсмичностью и подводным вулканизмом тесно связана опасность возникновения огромных морских волн — цунами, под угрозой которых находятся территории прибрежных городов и других населённых пунктов. В какой из перечисленных стран необходима работа специальных служб по предупреждению населения о цунами?

1) Швеция

3) Япония

2) Испания

4) Алжир

5. Какой из перечисленных портов Северного морского пути является незамерзающим?

1) Мурманск

3) Хатанга

2) Диксон

4) Тикси

Задания 6, 7 выполняются с использованием приведённой ниже таблицы.

Демографические показатели отдельных регионов РФ в 2015 г.

Регион	Общая численность населения, тыс. чел.	Рождаемость, ‰	Естественный прирост, ‰
Ивановская область	1088	9,0	-11,0
Республика Коми	975	11,1	-2,7
Республика Дагестан	2659	15,3	8,7
Новосибирская область	2670	10,6	0

6. Используя данные таблицы, определите, в каком из перечисленных регионов наблюдался наибольший естественный прирост.

1) Новосибирская область

3) Ивановская область

2) Республика Дагестан

4) Республика Коми

7. Используя данные таблицы, определите смертность населения в Ивановской области в 2015 г. в ‰. Ответ запишите в виде числа.

Ответ _____ ‰.

8. В каком из перечисленных регионов России средняя плотность населения наибольшая?

1) Чукотский АО

3) Ханты-Мансийский АО — Югра

2) Нижегородская область

4) Хабаровский край

9. Усиление «парникового эффекта» в настоящее время большинство учёных объясняют тем, что в атмосфере

1) уменьшается содержание озона

2) увеличивается содержание азота

3) увеличивается содержание углекислого газа

4) уменьшается содержание кислорода

10. В каком из высказываний содержится информация о миграции населения?

1) В России, так же как и в мире, городской образ жизни получает все большее распространение.

2) Количество людей, въезжающих в Россию на постоянное место жительства из других государств, постоянно увеличивается.

3) Западная и центральная части Европейской России наиболее плотно заселены и урбанизированы.

4) В России в течение 2008 г. родилось 1 713947 человек, умерло — 2 075954 человека.

11. Прочтите текст и ответьте на вопрос: мы проехали от Средиземного моря до побережья Бискайского залива. И вот, наконец, конечный пункт нашего путешествия — город Ла-Рошель. В нём расположен порт прогулочных яхт. По узким улочкам мы проехали туда. Был тёплый летний день. Дул лёгкий бриз. Водное пространство залива было заполнено яхтами.

В каком направлении дуют дневные бризы и почему они образуются на побережье океана? Укажите **две** причины.

12. Расположите перечисленные города в порядке увеличения их численности населения. Запишите в бланк получившуюся последовательность букв.

А) Кострома

Б) Тольятти

В) Нижний Новгород

13. Определите, какой город в России имеет географические координаты 72°с.ш. и 129°в.д.

Ответ_

Задания 14 - 15 выполняются с использованием приведённой ниже карты.

2) Северного

4) Дальневосточного

17. Объясните, какие **две** особенности Архангельской области, способствовали размещению в г. Коряжма целлюлозно-бумажного комбината.

18. Туристические фирмы разных регионов России разработали слоганы (рекламные лозунги) для привлечения туристов в свои регионы. Установите соответствия, соответствующие выбранным ответам.

РЕГИОН

СЛОГАН

1) Ямало-Ненецкий АО

А) Здесь можно побывать в Долине гейзеров и увидеть действующие вулканы!

2) Камчатский край

3) Кабардино-Балкарская Республика

Б) Окунитесь в полярную ночь, прокатитесь на собачьей и оленьей упряжках!

4) Свердловская область

19. Расположите регионы России в той последовательности, в которой их жители встречают Новый год. Запишите в бланк получившуюся последовательность букв.

А) Смоленская область

Б) Чукотский АО

В) Омская область

20. Определите регион России по его краткому описанию.

Республика расположена в Азиатской части страны. На юге граница совпадает с Государственной границей Российской Федерации. Республика богата полезными ископаемыми: здесь имеются крупные залежи свинцово-цинковых, молибденовых, вольфрамовых, урановых руд, а также месторождения угля и многих других полезных ископаемых. На территории Республики находится около 60% береговой линии самого глубокого пресноводного озера в мире.

Ответ: Республика _____.

21. Определите экономический район по набору характеристик:

а) Это район нефти, газа и угля.

б) Значительная часть района заболочена.

в) Распространен «вахтовый» метод работы.

22. Определите экономический район по набору характеристик:

а) Это самый многонациональный район России.

б) На юге района распложены горы.

в) Большая часть населения живет в станицах и аулах.

23. Назовите термин: насильственное переселение народов, людей - это ...

24. Назовите термин: возвращение мигрантов на Родину - это ...

25. Назовите термин: вывоз товаров и услуг - это ...

**УЧЕБНО-МЕТОДИЧЕСКОЕ ОБЕСПЕЧЕНИЕ
ОБРАЗОВАТЕЛЬНОГО ПРОЦЕССА
ОБЯЗАТЕЛЬНЫЕ УЧЕБНЫЕ МАТЕРИАЛЫ ДЛЯ УЧЕНИКА**

• География, 5-6 классы/ Алексеев А.И., Николина В.В., Липкина Е.К. и другие, Акционерное общество «Издательство «Просвещение»

• География, 7 класс/ Алексеев А.И., Николина В.В., Липкина Е.К. и другие, Акционерное общество «Издательство «Просвещение»

• География, 8 класс/ Алексеев А.И., Николина В.В., Липкина Е.К. и другие, Акционерное общество «Издательство «Просвещение»

• География, 9 класс/ Алексеев А.И., Николина В.В., Липкина Е.К. и другие, Акционерное общество «Издательство «Просвещение»

Атласы по географии.

МЕТОДИЧЕСКИЕ МАТЕРИАЛЫ ДЛЯ УЧИТЕЛЯ

Поурочные разработки. География 5-6 классы. Николина В.В.Издательство "Просвещение".

Поурочные разработки. География 7 класс. Николина В.В., Королева А.А., Кучинова Н.В. и др. Издательство "Просвещение". Поурочные разработки. География 8 класс. Николина В.В.Издательство "Просвещение".

Поурочные разработки. География 9 класс. Николина В.В. Под редакцией Алексеева А.И. Издательство "Просвещение"

ЦИФРОВЫЕ ОБРАЗОВАТЕЛЬНЫЕ РЕСУРСЫ И РЕСУРСЫ СЕТИ ИНТЕРНЕТ

geo.1september.ru - сайт "Я иду на урок географии"

- geo.1september.ru - газета "География"
- my-geography.ru
- georus.by.ru - "География России".