

## Критерии оценивания

### 1. Оценка устных ответов учащихся

Устный опрос является одним из основных способов учёта знаний учащихся по русскому языку. Развёрнутый ответ ученика должен представлять собой связное, логически последовательное сообщение на заданную тему, показывать его умение применять определения, правила в конкретных случаях.

При оценке ответа ученика надо руководствоваться следующими критериями, учитывать:

- 1) полноту и правильность ответа;
- 2) степень осознанности, понимания изученного;
- 3) языковое оформление ответа.

Отметка "5" ставится, если ученик:

- 1) полно излагает изученный материал, даёт правильное определенное языковых понятий;
- 2) обнаруживает понимание материала, может обосновать свои суждения, применить знания на практике, привести необходимые примеры не только по учебнику, но и самостоятельно составленные;
- 3) излагает материал последовательно и правильно с точки зрения норм литературного языка.

Отметка "4" ставится, если ученик даёт ответ, удовлетворяющий тем же требованиям, что и для отметки "5", но допускает 1-2 ошибки, которые сам же исправляет, и 1-2 недочёта в последовательности и языковом оформлении излагаемого.

Отметка "3" ставится, если ученик обнаруживает знание и понимание основных положений данной темы, но:

- 1) излагает материал неполно и допускает неточности в определении понятий или формулировке правил;
- 2) не умеет достаточно глубоко и доказательно обосновать свои суждения и привести свои примеры;
- 3) излагает материал непоследовательно и допускает ошибки в языковом оформлении излагаемого.

Отметка "2" ставится, если ученик обнаруживает незнание большей части соответствующего раздела изучаемого материала, допускает ошибки в формулировке определений и правил, искажающие их смысл, беспорядочно и неуверенно излагает материал. Оценка "2" отмечает такие недостатки в подготовке ученика, которые являются серьёзным препятствием к успешному овладению последующим материалом.

Отметка ("5", "4", "3") может ставиться не только за единовременный ответ (когда на проверку подготовки ученика отводится определенное время), но и за рассредоточенный во времени, т.е. за сумму ответов, данных учеником на протяжении урока (выводится поурочный балл), при условии, если в процессе урока не только заслушивались ответы учащегося, но и осуществлялась проверка его умения применять знания на практике.

### 2. Оценка диктантов

Диктант - одна из основных форм проверки орфографической и пунктуационной грамотности.

Для диктантов целесообразно использовать связные тексты, которые должны отвечать нормам современного литературного языка, быть доступными по содержанию учащимся данного класса.

Контрольный словарный диктант проверяют усвоение слов с непроверяемыми и труднопроверяемыми орфограммами. Диктант, имеющий целью проверку подготовки учащихся по определенной теме, должен включать основные орфограммы или пунктограммы этой темы, а также обеспечивать выявление прочности ранее приобретенных навыков. Итоговые диктанты, проводимые в конце четверти и года, проверяют подготовку учащихся, как правило, по всем изученным темам

Для контрольных диктантов следует подбирать такие тексты, в которых изучаемые в данной теме орфограммы и пунктограммы были бы представлены 2-3 случаями. Из изученных ранее орфограмм и пунктограмм включаются основные, они должны быть представлены 1-3 случаями.

В текст контрольных диктантов могут включаться только те вновь изученные орфограммы, которые в достаточной мере закреплялись (не менее чем на двух-трёх предыдущих уроках).

При оценке диктанта исправляются, но не учитываются орфографические и пунктуационные ошибки:

- 1) в переносе слов;
- 2) на правила, которые не включены в школьную программу;
- 3) на еще не изученные правила;
- 4) в словах с непроверяемыми написаниями, над которыми не проводилась специальная работа;
- 5) в передаче авторской пунктуации.

Примечание. Если в одном слове с непроверяемыми орфограммами допущены 2 ошибки и более, то все они считаются за одну ошибку.

Диктант оценивается одной отметкой.

Отметка "5" выставляется за безошибочную работу, а также при наличии в ней 1 негрубой орфографической, 1 негрубой пунктуационной или 1 негрубой грамматической ошибки.

Отметка "4" выставляется при наличии в диктанте 2 орфографических и 2 пунктуационных, или 1 орфографической и 3 пунктуационных ошибок, или 4 пунктуационных при отсутствии орфографических ошибок. Отметка "4" может выставляться при трёх орфографических ошибках, если среди них есть однотипные. Также допускаются 2 грамматические ошибки.

Отметка "3" выставляется за диктант, в котором допущены 4 орфографические и 4 пунктуационные ошибки, или 3 орфографические и 5 пунктуационных ошибок, или 7 пунктуационных ошибок при отсутствии орфографических ошибок. В 5 классе допускается выставление отметки "3" за диктант при 5 орфографических и 4 пунктуационных ошибках. Отметка "3" может быть поставлена также при наличии 6 орфографических и 6 пунктуационных, если среди тех и других имеются однотипные и негрубые ошибки. Допускается до 4 грамматических ошибок.

Отметка "2" выставляется за диктант, в котором допущено до 7 орфографических и 7 пунктуационных ошибок, или 6 орфографических и 8 пунктуационных ошибок, 5 орфографических и 9 пунктуационных ошибок, 8 орфографических и 6 пунктуационных ошибок. Кроме этого, допущено более 4 грамматических ошибок.

В контрольной работе, состоящей из диктанта и дополнительного (фонетического, лексического, орфографического, грамматического) задания, выставляются две оценки за каждый вид работы.

При оценке выполнения дополнительных заданий рекомендуется руководствоваться следующим:

Отметка "5" ставится, если ученик выполнил все задания верно.

Отметка "4" ставится, если ученик выполнил правильно не менее 3/4 заданий.

Отметка "3" ставится за работу, в которой правильно выполнено не менее половины заданий.

Отметка "2" ставится за работу, в которой не выполнено более половины заданий.

Примечание. Орфографические, пунктуационные и грамматические ошибки, допущенные при выполнении дополнительных заданий,

учитываются при выведении отметки за диктант.

При оценке контрольного словарного диктанта рекомендуется руководствоваться следующим:

Отметка "5" ставится за диктант, в котором нет ошибок.

Отметка "4" ставится за диктант, в котором ученик допустил 1 -2 ошибки.

Отметка "3" ставится за диктант, в котором допущено 3-4 ошибки.

Отметка "2" ставится за диктант, в котором допущено до 7 ошибок.

### 3. Оценка сочинений и изложений

Сочинения и изложения – основные формы проверки умения правильно и последовательно излагать мысли, уровня речевой подготовки учащихся.

С помощью сочинений и изложений проверяются: 1) умение раскрывать тему; 2) умение использовать языковые средства в соответствии со стилем, темой и задачей высказывания; 3) соблюдение языковых норм и правил правописания.

Любое сочинение и изложение оценивается двумя отметками: первая ставится за содержание и речевое оформление (соблюдение языковых норм и правил выбора стилистических средств), вторая – за соблюдение орфографических, пунктуационных норм и грамматических ошибок.

Обе отметки считаются отметками по русскому языку, за исключением случаев, когда проводится работа, проверяющая знания учащихся по литературе. В этом случае первая отметка (за содержание и речь) считается отметкой по литературе.

Содержание сочинения и изложения оценивается по следующим критериям:

- соответствие работы ученика теме и основной мысли;
- полнота раскрытия темы;
- правильность фактического материала;
- последовательность изложения.

При оценке речевого оформления сочинений и изложений учитывается: разнообразие словаря и грамматического строя речи, стилевое единство и выразительность речи, число языковых ошибок и стилистических недочетов.

Грамотность оценивается по числу допущенных учеником ошибок – орфографических, пунктуационных, грамматических.

Оценка	Содержание и речь	Грамотность
«5»	<ol style="list-style-type: none"> <li>1. содержание работы полностью соответствует теме</li> <li>2. фактические ошибки отсутствуют</li> <li>3. содержание излагается последовательно</li> <li>4. работа отличается богатством словаря, разнообразием использованных синтаксических конструкций, точностью словоупотребления</li> <li>5. достигнуто стилевое единство и выразительность текста</li> <li>6. в целом в работе допускается 1 недочет в содержании и 1-2 речевых недочета</li> </ol>	Допускаются: 1 орфографическая, или 1 пунктуационная, или 1 грамматическая ошибка
«4»	<ol style="list-style-type: none"> <li>1. содержание работы в основном соответствует теме (отклонения незначительные)</li> <li>2. содержание в основном достоверно, но имеются единичные фактические неточности</li> <li>3. имеются незначительные нарушения последовательности в изложении мыслей</li> <li>4. лексический и грамматический строй речи достаточно разнообразен</li> <li>5. стиль работы отличается единством и достаточной выразительностью</li> <li>6. в целом в работе допускается не более 2 недочетов в содержании и не более 3-4 речевых недочетов</li> </ol>	Допускаются: 2 орфографические и 2 пунктуационные ошибки; или 1 орфографическая и 3 пунктуационные ошибки; или 4 пунктуационные ошибки при отсутствии орфографических ошибок, а также 2 грамматические ошибки
«3»	<ol style="list-style-type: none"> <li>1. в работе допущены существенные отклонения от темы</li> <li>2. работа достоверна в главном, но в ней имеются отдельные фактические неточности</li> </ol>	Допускаются: 4 орфографические и 4 пунктуационные ошибки; или 3 орфографические и 5

	<ol style="list-style-type: none"> <li>3. допущены отдельные нарушения последовательности изложения</li> <li>4. беден словарь и однообразны употребляемые синтаксические конструкции, встречается неправильное словоупотребление</li> <li>5. стиль работы не отличается единством, речь недостаточно выразительна</li> <li>6. в целом в работе допускается не более 4 недочетов в содержании и 5 речевых недочетов</li> </ol>	пунктуационных ошибок; или 7 пунктуационных ошибок при отсутствии орфографических ошибок, а также 4 грамматические ошибки
«2»	<ol style="list-style-type: none"> <li>1. работа не соответствует теме</li> <li>2. допущено много фактических неточностей</li> <li>3. нарушена последовательность изложения мыслей во всех частях работы, отсутствует связь между ними</li> <li>4. крайне беден словарь, работа написана короткими однотипными предложениями со слабо выраженной связью между ними, часты случаи неправильного словоупотребления</li> <li>5. нарушено стилевое единство текста</li> <li>6. допущено недочетов в содержании и речевых недочетов больше, чем предусмотрено оценкой «3»</li> </ol>	Допущено орфографических, пунктуационных и грамматических ошибок больше, чем предусмотрено оценкой «3»

Данные нормы оценок даны для среднего объема сочинения в 4-5 страниц.

При оценке сочинения учитывается самостоятельность, оригинальность замысла ученического сочинения, уровень его композиционного и речевого оформления. Наличие оригинального замысла, его хорошая реализация позволяют повысить оценку на 1 балл.

Отличная отметка не выставляется при наличии более 3 исправлений.

При наличии в тексте более 5 поправок (исправлений неверного написания на верное) оценка снижается на 1 балл.

Если объем сочинения в полтора–два раза больше указанного в настоящих «Нормах оценки...», при оценке работ следует исходить из нормативов, увеличенных для отметки «4» на , а для отметки «3» на две единицы. Например, при оценке грамотности «4» ставится при 3 орфографических, 2 пунктуационных и 2 грамматических ошибках или при соотношениях: 2-3-2; 2-2-3; «3» ставится при соотношениях: 6-4-4; 4-6-4; 4-4-6. При выставлении оценки «5» превышение объема сочинения не принимается во внимание.

Первая оценка (за содержание и речь) не может быть положительной , если не раскрыта тема высказывания, хотя по остальным показателям оно написано удовлетворительно.

Ошибки и недочеты в сочинениях и изложениях

Следует различать понятия «ошибка» и «недочет». Ошибка - это нарушение требований к правильности речи, нарушение норм литературного языка. О ней мы говорим «так сказать нельзя». Недочет - это нарушение рекомендаций, связанных с понятием хорошей, коммуникативно-целесообразной речи. Ошибку мы оцениваем с позиции «это неправильно», недочет - с позиции «это хуже, чем могло бы быть сказано или написано». Другими словами, недочет - это скорее не ошибка, а некоторая шероховатость речи.

Речевые недочеты свидетельствуют о том, что школьник не научился подчинять отбор слов и выражений задаче речи. Выбранные им языковые средства неточно передают мысль или искажают ее, не раскрывают отношения автора к описываемым фактам, не соответствуют стилю изложения.

Речевыми недочетами можно считать:

- повторение одного и того же слова;
- однообразии словарных конструкций;
- неудачный порядок слов;
- различного рода стилевые смешения.

Ошибки в содержании сочинений и изложений

Ошибки в содержании сочинения или изложения показывают, что ученик не овладел полностью умением составлять программу высказывания: недостаточно знаком с фактическим материалом по теме высказывания; не умеет отбирать сведения так, чтобы раскрыть заявленную тему; не владеет логикой изложения.

Фактические ошибки

В изложении:

неточности, искажения текста в обозначении времени, места событий, последовательности действий, причинно-следственных связей.

В сочинении:

искажение имевших место событий, неточное воспроизведение источников, имен собственных, мест событий, дат.

Оценка обучающих работ

Обучающие работы (различные упражнения и диктанты неконтрольного характера) оцениваются более строго, чем контрольные работы.

При оценке обучающих работ учитывается:

- 1) степень самостоятельности учащегося;
- 2) этап обучения;
- 3) объем работы;
- 4) четкость, аккуратность, каллиграфическая правильность письма.

Если возможные ошибки были предупреждены в ходе работы, оценки «5» и «4» ставится только в том случае, когда ученик не допустил ошибок или допустил, но исправил ошибку. При этом выбор одной из оценок при одинаковом уровне грамотности содержания определяется степенью аккуратности записи, подчеркиваний и других особенностей оформления, а также наличием или отсутствием описок. В работе, превышающей по количеству слов объем диктанта для данного класса, для оценки «4» допустимо и 2 исправления.

## Оценка тестов

При оценке выполнения тестового задания используется следующая шкала

Баллы	Степень выполнения задания
1	Менее чем на балл «2»
2	Выполнено не менее 20 % предложенных заданий
3	Выполнено не менее 30 % предложенных заданий

4	Выполнено не менее 40 % предложенных заданий
5	Выполнено не менее 50 % предложенных заданий
6	Выполнено не менее 60 % предложенных заданий
7	Выполнено не менее 70 % предложенных заданий
8	Выполнено не менее 80 % предложенных заданий
9	Выполнено не менее 90 % предложенных заданий
10	Выполнены все предложенные задания

## Демоверсии

### Урок 23. Контрольная работа за 3 четверть **Сочинение в формате ЕГЭ**

(1)Весь в пару, надвинулся к перрону поезд. (2)Обындевелые крыши вагонов, натёки льда с крыш, белые слепые окна. (3)И словно это поезд нанёс с собой ветер: помело с крыши вокзала, закружило. (4)В снежном вихре, в пару отчаянно метались люди от дверей к дверям, из последних сил бежали вдоль состава. (5)Каждый раз вот так бегают с вещами, с детишками, а везде всё закрыто, ни в один вагон не пускают. (6)Санитар, стоявший рядом, тоже смотрел.

– (7)Вот бы Гитлера сюда этого! (8)Сам-то он в тепле сидит. (9)А народу такие мучения принимать...

(10)Да с детишками...

(11)И зябко ёжился, будто уже совсем замёрз.

(12)Глупым показался Третьякову этот разговор. (13)Срывая на санитаре зло, потому что ему тоже было жаль метавшихся по морозу баб, которых гнали от поезда, сказал:

– Что ж, по-твоему, захотел какой-то Гитлер – и война началась?

(14)Захотел – кончилась?

(15)И сам от своего командирского голоса распрямился под халатом.

(16)Санитар враз поскучнел, безликим сделался.

– (17)Не я ж захотел, – бормотал он себе под нос, переходя к другому окну.

– (18)Или мне моя нога лишней оказалась?

(19)Третьяков посмотрел ему вслед, на один его сапог и на деревяшку. (20)Что ему объяснишь? (21)Не приставишь оторванную ногу и не объяснишь. (22)А самое главное, что и себе не всё объяснишь. (23)В школе со слов учителей он знал, как и почему возникают войны, и успешно отвечал на отметку. (24)И их неизбежность при определённых условиях тоже была объяснима и проста. (25)Но тому, что он повидал за эти годы, не было лёгких объяснений. (26)Ведь сколько раз бывало уже: кончались войны, и те самые народы, которые только что истребляли друг друга с такой яростью, как будто вместе им нет жизни на земле, эти самые народы жили потом мирно и ненависти никакой не чувствовали друг к другу. (27)Так что же, способа нет иного прийти к этому, как только убив миллионы людей? (28)Какая надобность не для кого-то, а для самой жизни в том, чтобы люди, батальонами, полками, ротами погруженные в эшелоны, спешили, мчались, терпя в дороге голод и многие лишения, шли скорым пешим маршем, а потом эти же люди валялись по всему полю, порезанные пулемётами, разнёсанные взрывами, и даже ни убрать их нельзя, ни похоронить?

(29)Трава родится и с неизбежностью отмирает, и на удобренной ею земле гуще растёт трава. (30)Но ведь не для того живёт человек на свете, чтобы удобрить собою землю. (31)И какая надобность жизни в том, чтобы столько искалеченных людей мучилось по госпиталям?

(32)Ещё до войны прочёл он поразившую его вещь: оказывается, нашествие Чингисхана предвещал целый ряд особо благоприятных лет. (33)Шли в срок дожди, небывало росли травы, плодились несметные табуны, и всё вместе это тоже дало силу нашествию. (34)Быть может, разразись над этим краем многолетняя засуха, а не сойдишь всё так благоприятно, и не обрушилось бы страшное бедствие на народы в других краях. (35)И история многих народов пошла бы по-другому.

(36)На фронте воюет солдат, и ни на что другое не остаётся сил. (37)Но здесь, в госпитале, одна и та же мысль не давала покоя: неужели когданибудь окажется, что этой войны могло не быть? (38)Что в силах людей было предотвратить это? (39)И миллионы остались бы живы... (40)Двигать историю по её пути – тут нужны усилия всех, и многое должно сойтись. (41)Но, чтобы скатить колесо истории с его колеи, может быть, не так много и надо, может быть, достаточно камешек подложить?

(По Г.Я. Бакланову\*)

\*Григорий Яковлевич Бакланов (1923-2009) – русский советский писатель и сценарист.

### **Напишите сочинение по прочитанному тексту.**

Сформулируйте одну из проблем, поставленных автором текста. Прокомментируйте сформулированную проблему. Включите в комментарий два примера-иллюстрации из прочитанного текста, которые, по Вашему мнению, важны для понимания проблемы исходного текста (избегайте чрезмерного цитирования). Дайте пояснение к каждому примеру-иллюстрации. Укажите смысловую связь между примерами-иллюстрациями и проанализируйте её. Сформулируйте позицию автора (рассказчика). Сформулируйте и обоснуйте своё отношение к позиции автора (рассказчика) по проблеме исходного текста. Объём сочинения – не менее 150 слов. Работа, написанная без опоры на прочитанный текст (не по данному тексту), не оценивается. Если сочинение представляет собой пересказанный или полностью переписанный исходный текст без каких бы то ни было комментариев, то такая работа оценивается 0 баллов. Сочинение пишите аккуратно, разборчивым почерком.

<b>проблемы</b>
1. Как проявляется внутренний конфликт?
2. Как проявляется любовь человека к ближнему?
3. Какова роль нравственных ориентиров в жизни человека?
4. Чем опасна трусость?
5. Почему люди проявляют эгоизм?

6. Что толкает человека на предательство?
7. Как страх влияет на поступки человека?
8. В какие моменты жизни особенно важно сохранять силу духа?

### Критерии оценивания сочинения ЕГЭ

№	Критерии оценивания ответа на задание 27	Баллы
<i>I</i>	<i>Содержание сочинения</i>	
<b>K1</b>	<b>Формулировка проблем исходного текста</b>	
	Одна из проблем исходного текста (в той ИЛИ иной форме в любой из частей сочинения) сформулирована верно. Фактических ошибок, связанных с пониманием и формулировкой проблемы, нет	1
	Проблема исходного текста не сформулирована ИЛИ сформулирована неверно. * Если экзаменуемый не сформулировал ИЛИ сформулировал неверно (в той ИЛИ иной форме в любой из частей сочинения) одну из проблем исходного текста, то такая работа по критериям K1-K4 оценивается 0 баллов	0
<b>K2</b>	<b>Комментарий к сформулированной проблеме исходного текста</b>	
	Сформулированная экзаменуемым проблема прокомментирована с опорой на исходный текст. Приведено не менее 2 примеров-иллюстраций из прочитанного текста, важных для понимания сформулированной проблемы. Дано пояснение к каждому из примеров-иллюстраций. Указана и проанализирована смысловая связь между примерами-иллюстрациями. Фактических ошибок, связанных с пониманием сформулированной проблемы исходного текста, в комментарии нет	6
	Сформулированная экзаменуемым проблема прокомментирована с опорой на исходный текст. Приведено не менее 2 примеров-иллюстраций из прочитанного текста, важных для понимания сформулированной проблемы. Дано пояснение к одному из примеров-иллюстраций. Указана и проанализирована смысловая связь между примерами-иллюстрациями. Фактических ошибок, связанных с пониманием сформулированной проблемы исходного текста, в комментарии нет. <b>ИЛИ</b> Сформулированная экзаменуемым проблема прокомментирована с опорой на исходный текст. Приведено не менее 2 примеров-иллюстраций из прочитанного текста, важных для понимания сформулированной проблемы. Дано пояснение к каждому из примеров-иллюстраций. Проанализирована, но не указана (ИЛИ указана неверно) смысловая связь между примерами-иллюстрациями. Фактических ошибок, связанных с пониманием сформулированной проблемы исходного текста, в комментарии нет	5
		4



<p>Сформулированная экзаменуемым проблема прокомментирована с опорой на исходный текст.</p> <p>Приведено не менее 2 примеров-иллюстраций из прочитанного текста, важных для понимания сформулированной проблемы. Дано пояснение к каждому из примеров-иллюстраций.</p> <p>Указана, но не проанализирована смысловая связь между примерами-иллюстрациями. Фактических ошибок, связанных с пониманием сформулированной проблемы исходного текста, в комментарии нет.</p> <p><b>ИЛИ</b></p> <p>Сформулированная экзаменуемым проблема прокомментирована с опорой на исходный текст.</p> <p>Приведено не менее 2 примеров-иллюстраций из прочитанного текста, важных для понимания сформулированной проблемы. Дано пояснение к каждому из примеров-иллюстраций.</p> <p>Смысловая связь между примерами-иллюстрациями не указана и не проанализирована.</p> <p>Фактических ошибок, связанных с пониманием сформулированной проблемы исходного текста, в комментарии нет.</p> <p><b>ИЛИ</b></p> <p>Сформулированная экзаменуемым проблема прокомментирована с опорой на исходный текст.</p> <p>Приведено не менее 2 примеров-иллюстраций из прочитанного текста, важных для понимания сформулированной проблемы. Пояснения к примерам- иллюстрациям не даны.</p> <p>Указана и проанализирована смысловая связь между примерами-иллюстрациями. Фактических ошибок, связанных с пониманием сформулированной проблемы исходного текста, в комментарии нет.</p> <p><b>ИЛИ</b></p> <p>Сформулированная экзаменуемым проблема прокомментирована с опорой на исходный текст.</p> <p>Приведено не менее 2 примеров-иллюстраций из прочитанного текста, важных для понимания проблемы. Дано пояснение к одному из примеров-иллюстраций.</p> <p>Проанализирована, но не указана (ИЛИ указана неверно) смысловая связь между примерами-иллюстрациями. Фактических ошибок, связанных с пониманием проблемы исходного текста, в комментарии нет</p>	
<p>Сформулированная экзаменуемым проблема прокомментирована с опорой на исходный текст.</p> <p>Приведено не менее 2 примеров-иллюстраций из прочитанного текста, важных для понимания сформулированной проблемы. Дано пояснение к одному из примеров-иллюстраций.</p> <p>Указана, но не проанализирована смысловая связь между примерами-иллюстрациями. Фактических ошибок, связанных с пониманием сформулированной проблемы исходного текста, в комментарии нет.</p> <p><b>ИЛИ</b></p>	3

<p>Сформулированная экзаменуемым проблема прокомментирована с опорой на исходный текст.  Приведено не менее 2 примеров-иллюстраций из прочитанного текста, важных для понимания сформулированной проблемы. Дано пояснение к одному из примеров-иллюстраций.  Смысловая связь между примерами-иллюстрациями не указана и не проанализирована.  Фактических ошибок, связанных с пониманием сформулированной проблемы исходного текста, в комментарии нет.</p> <p><b>ИЛИ</b></p> <p>Сформулированная экзаменуемым проблема прокомментирована с опорой на исходный текст.  Приведено не менее 2 примеров-иллюстраций из прочитанного текста, важных для понимания сформулированной проблемы.  Пояснения к примерам- иллюстрациям не даны.  Проанализирована, но не указана (ИЛИ указана неверно) смысловая связь между примерами-иллюстрациями.  Фактических ошибок, связанных с пониманием сформулированной проблемы исходного текста, в комментарии нет</p>	
<p>Сформулированная экзаменуемым проблема прокомментирована с опорой на исходный текст.  Приведено не менее 2 примеров-иллюстраций из прочитанного текста, важных для понимания сформулированной проблемы.  Пояснения к примерам- иллюстрациям не даны.  Указана, но не проанализирована смысловая связь между примерами-иллюстрациями.  Фактических ошибок, связанных с пониманием сформулированной проблемы исходного текста, в комментарии нет.</p> <p><b>ИЛИ</b></p> <p>Сформулированная экзаменуемым проблема прокомментирована с опорой на исходный текст.  Приведено не менее 2 примеров-иллюстраций из прочитанного текста, важных для понимания сформулированной проблемы.  Пояснений к примерам- иллюстрациям нет.  Смысловая связь между примерами-иллюстрациями не указана и не проанализирована.  Фактических ошибок, связанных с пониманием сформулированной проблемы исходного текста, в комментарии нет</p> <p><b>ИЛИ</b></p> <p>Сформулированная экзаменуемым проблема прокомментирована с опорой на исходный текст.  Приведён 1 пример-иллюстрация из прочитанного текста, важный для понимания сформулированной проблемы. Дано пояснение к примеру-иллюстрации.  Смысловая связь между примерами-иллюстрациями не указана и не проанализирована.  Фактических ошибок, связанных с пониманием сформулированной проблемы исходного текста, в комментарии нет</p>	2

	<p>Сформулированная экзаменуемым проблема прокомментирована с опорой на исходный текст.  Приведён 1 пример-иллюстрация из прочитанного текста, важный для понимания сформулированной проблемы. Пояснений к примеру-иллюстрации нет.  Смысловая связь между примерами-иллюстрациями не указана и не проанализирована.  Фактических ошибок, связанных с пониманием сформулированной проблемы исходного текста, в комментарии нет</p>	1
	<p>Проблема прокомментирована без опоры на исходный текст.  <b>ИЛИ</b>  Примеры-иллюстрации из прочитанного текста, важные для понимания сформулированной проблемы, не приведены.  <b>ИЛИ</b>  В комментарии допущены фактические ошибки (одна и более), связанные с пониманием исходного текста.  <b>ИЛИ</b>  Прокомментирована другая, не сформулированная экзаменуемым проблема.  <b>ИЛИ</b>  Вместо комментария дан простой пересказ текста.  <b>ИЛИ</b>  Вместо комментария цитируется большой фрагмент исходного текста</p>	0
<b>К3</b>	<b>Отражение позиции автора исходного текста</b>	
	<p>Позиция автора (рассказчика) по прокомментированной проблеме исходного текста сформулирована верно. Фактических ошибок, связанных с пониманием позиции автора исходного текста, нет</p>	1
	<p>Позиция автора исходного текста сформулирована неверно. <b>ИЛИ</b>  Позиция автора исходного текста не сформулирована</p>	0
<b>К4</b>	<b>Отношение к позиции автора по проблеме исходного текста</b>	
	<p>Отношение (согласие ИЛИ несогласие с автором текста) к позиции автора исходного текста сформулировано и обосновано</p>	1
	<p>Отношение (согласие ИЛИ несогласие с автором текста) к позиции автора исходного текста не сформулировано и не обосновано.  <b>ИЛИ</b>  Формулировка и обоснование отношения (согласие ИЛИ несогласие с автором текста) к позиции автора исходного</p>	0
	<p>текста не соответствуют сформулированной проблеме.  <b>ИЛИ</b>  мнение экзаменуемого заявлено лишь формально (например, «Я согласен/не согласен с автором»)</p>	
<b>П</b>	Речевое оформление сочинения	
<b>К5</b>	<b>Смысловая цельность, речевая связность и последовательность изложения</b>	

	Работа характеризуется смысловой цельностью, речевой связностью и последовательностью изложения. В работе нет нарушений абзацного членения текста. Логические ошибки отсутствуют	2
	Работа характеризуется смысловой цельностью, связностью и последовательностью изложения. В работе нет нарушений абзацного членения текста. Допущена 1 логическая ошибка. <b>ИЛИ</b> Работа характеризуется смысловой цельностью, связностью и последовательностью изложения. Имеется 1 нарушение абзацного членения текста. Логических ошибок нет <b>ИЛИ</b> Работа характеризуется смысловой цельностью, связностью и последовательностью изложения. Имеется 1 нарушение абзацного членения текста. Допущена 1 логическая ошибка	1
	В работе экзаменуемого просматривается коммуникативный замысел. Нарушений абзацного членения нет. Допущено 2 и более логических ошибки. <b>ИЛИ</b> В работе экзаменуемого просматривается коммуникативный замысел. Имеется 2 и более случая нарушения абзацного членения текста. Логических ошибок нет. <b>ИЛИ</b> В работе экзаменуемого просматривается коммуникативный замысел. Имеется 2 и более случая нарушения абзацного членения текста. Допущено 2 и более логических ошибки	0
<b>К6</b>	<b>Точность и выразительность речи</b>	
	Работа характеризуется точностью выражения мысли, разнообразием грамматического строя речи. * Высший балл по этому критерию экзаменуемый получает только в случае, если высший балл получен по критерию К10	2
	Работа характеризуется точностью выражения мысли, но прослеживается однообразие грамматического строя речи. <b>ИЛИ</b> Работа характеризуется разнообразием грамматического строя речи, но есть нарушения точности выражения мысли	1
	Работа характеризуется бедностью словаря и однообразием грамматического строя речи	0
<i>III</i>	<i>Грамотность</i>	
<b>К7</b>	<b>Соблюдение орфографических норм</b>	
	Орфографических ошибок нет (ИЛИ допущена одна негрубая ошибка)	3
	Допущены одна-две ошибки	2
	Допущены три-четыре ошибки	1

	Допущено пять и более ошибок	0
<b>К8</b>	<b>Соблюдение пунктуационных норм</b>	
	Пунктуационных ошибок нет (ИЛИ допущена одна негрубая ошибка)	3
	Допущены одна-три ошибки	2
	Допущены четыре-пять ошибок	1
	Допущено шесть и более ошибок	0
<b>К9</b>	<b>Соблюдение грамматических норм</b>	
	Грамматических ошибок нет	2
	Допущены одна-две ошибки	1
	Допущено три и более ошибок	0
<b>К10</b>	<b>Соблюдение речевых норм</b>	
	Допущено не более одной речевой ошибки	2
	Допущены две-три ошибки	1
	Допущено четыре и более ошибок	0
<b>К11</b>	<b>Соблюдение этических норм</b>	
	Этические ошибки в работе отсутствуют	1
	Допущены одна и более этических ошибок	0
<b>К12</b>	<b>Соблюдение фактологической точности в фоновом материале</b>	
	Фактические ошибки в фоновом материале отсутствуют	1
	Допущены одна и более фактических ошибок в фоновом материале	0
	<b>Максимальное количество баллов за всю письменную работу (К1-К12)</b>	<b>25</b>

- При оценке грамотности (К7–К10) следует учитывать объём сочинения. При подсчёте слов учитываются как самостоятельные, так и служебные части речи. Подсчитывается любая последовательность слов, написанных без пробела (например, «всё-таки» – одно слово, «всё же» – два слова). Инициалы с фамилией считаются одним словом (например, «М.Ю. Лермонтов» – одно слово). Любые другие символы, в частности цифры, при подсчёте не учитываются (например, «5 лет» – одно слово, «пять лет» – два слова).
- Указанные в таблице нормы оценивания разработаны для сочинения объёмом в 150–300 слов. Если сочинение содержит частично или полностью переписанный экзаменуемым текст рецензии задания 26 и/или информации об авторе текста, то объём такой работы определяется без учёта текста рецензии и/или информации об авторе текста.
- Если в сочинении менее 70 слов, то такая работа не засчитывается и оценивается 0 баллов, задание считается невыполненным.
- При оценке сочинения объёмом от 70 до 150 слов количество допустимых ошибок четырёх видов (К7–К10) уменьшается.

**2 балла по этим критериям ставится в следующих случаях:**

- К7 – орфографических ошибок нет (или допущена одна негрубая ошибка);
- К8 – пунктуационных ошибок нет (или допущена одна негрубая ошибка).

**1 балл по этим критериям ставится в следующих случаях:**

- К7 – допущено не более двух ошибок;
- К8 – допущено одна–три ошибки;
- К9 – грамматических ошибок нет;
- К10 – допущено не более одной речевой ошибки.

**Высший балл по критериям К7–К12 за работу объёмом от 70 до 150 слов не ставится.**

- Если сочинение представляет собой пересказанный или полностью переписанный исходный текст без каких бы то ни было комментариев, то такая работа по всем аспектам проверки (К1–К12) оценивается 0 баллов.

## **Урок 34. Промежуточная аттестация.**

### **Прочитайте текст и выполните задания 1–3.**

В середине 50-х гг. XX в. человечество вступило в совершенно новую эпоху, которая не завершилась до сих пор, — эпоху информационной революции (ИР). Буквально на глазах ранее неизвестные технологии входили в повседневную жизнь, а привычные средства информации приобретали новые формы. ...С появлением сети Интернет осуществилась давняя мечта ученых и инженеров о простом и быстром способе обмена идеями, также позволяющем найти любую нужную информацию.

<...> **сеть** возникла в конце 60-х гг. XX в. в военном ведомстве США. Тогда она называлась ARPAnet. Военные считали, что подобное соединение компьютеров позволяет сохранить находящиеся в них данные в полной безопасности на случай как стихийного бедствия, так и нападения противника. Вскоре сеть стала гражданской, в нее включились университеты, а затем и бизнес-предприятия. Возник Интернет.

Сначала с помощью сети Интернет (сейчас ее часто называют просто Сеть) можно было обмениваться только текстовыми сообщениями, но в 1991 г. была разработана технология World Wide Web (Всемирная паутина), позволявшая сопровождать информацию видео- и звуковым рядом. Каждый человек, имеющий компьютер, модем и телефон, может получить доступ к информации в Сети или создать в ней собственную страницу. По некоторым сведениям, к началу XXI в. число пользователей Интернета приблизится к 100 миллионам.

Уже в начале 70-х гг. он довольно активно использовался, однако настоящий взрыв произошел тогда, когда появились персональные компьютеры. Их владельцы стремились получить доступ к международной сети, поэтому число ее пользователей на рубеже 90-х гг. увеличилось в десятки тысяч раз.

Таким образом, самым существенным итогом ИР (информационной революции) стало информационное единство мира. Сегодня посредством телефонной связи или сети Интернет человек без труда узнает новости даже из самого дальнего уголка нашей планеты.

**Укажите варианты ответов, в которых даны верные характеристики фрагмента текста. Запишите номера этих ответов.**

А) В тексте есть отглагольные существительные *появление, нападение*, выражающие длительность действия, есть отглагольные существительные *доступ, взрыв*, обозначающие мгновенность действия.

Б) В официально-деловом стиле причастные обороты (*также позволяющем найти любую нужную информацию; позволившая сопровождать информацию видео- и звуковым рядом; имеющий компьютер, модем и телефон*) помогают эффективно воздействовать на читателя, придают образность, эмоциональность данному тексту.

В) Текст относится к художественному стилю, так как основные цели автора - выявление и описание новых фактов, закономерностей, открытий.

) Сложноподчиненные предложения как бы «приспособлены» для выражения сложных смысловых и грамматических отношений: они позволяют не только точно сформулировать тот или иной тезис, но и подкрепить его необходимой аргументацией, дать точное обоснование. (Например: *Военные считали, что подобное объединение компьютеров позволяет сохранить находящиеся в них данные в полной безопасности на случай как стихийного бедствия, так и нападения противника. <...>настоящий взрыв произошел тогда, когда появились персональные компьютеры*).

) вводные конструкции указывают на источник сообщаемого (*По некоторым сведениям*), на связь мыслей, последовательность изложения (*таким образом*)

3. Самостоятельно подберите указательное местоимение, которое должно стоять на месте пропуска в первом предложении второго абзаца текста. Запишите это указательное местоимение.

4. Прочитайте фрагмент словарной статьи, в которой приводятся значения слова, выделенного в начале второго абзаца текста. Определите значение, в котором это слово употреблено в тексте. Выпишите цифру, соответствующую этому значению в приведённом фрагменте словарной статьи.

**СЕТЬ**, -и, предл. о сѣти, в сѣтѣ, род. мн. -ѣй, ж.

1) Приспособление различного назначения из перекрещивающихся нитей, закрепленных на равных промежутках валами, употребляемое для ловли рыб, птиц и т. п. *Вязать сеть. Мы вступили в период боевой подготовки. --- Начали ставить сети заграждения против мин.*

2) Сходного вида приспособление из веревок, проволок и т.п. материала, применяемое для преграждения доступа куда-нибудь или обвязывания чего-нибудь (спец.). *Маскировочная сеть (воен.). Сеть аэростата (для прикрепления корзины с пассажирами к аэростату).*

3) перен., только мн. То, что лишает свободы, сковывает волю (книж. поэт.). *«Знаю: на место сетей крепостных люди придумали много иных.» Некрасов. «Уж он в ее сетях.» Пушкин. «Сети разорвав, где бился я в плену, для сердца новую вкушаю тишину.» Пушкин. Расставлять сети кому-нибудь.*

4) перен., только ед., чего. То, что очертаниями своими напоминает множество скрещенных, пересеченных, переплетенных линий, нитей, прядей. *Сеть паутины. Сеть проводов. Сеть морщинок.*

5) только ед. Совокупность расположенных, рассеянных на какой-нибудь территории и связанных одной системой учреждений, предприятий и лиц. *Товаропроводящая сеть. Школьная сеть или сеть школ. Сеть ремонтных мастерских. Сеть морских баз. Агентурная сеть.*

5. В одном из приведённых ниже слов допущена ошибка в постановке ударения: НЕВЕРНО выделена буква, обозначающая ударный гласный звук. Выпишите это слово.

обогнала                      мозАичный                      экспЕрт                      диспансЕр                      рвала

6. В одном из приведённых ниже предложений НЕВЕРНО употреблено выделенное слово. Исправьте лексическую ошибку, подобрав к выделенному слову пароним. Запишите подобранное слово.

7. В одном из приведённых ниже предложений НЕВЕРНО употреблено выделенное слово. Исправьте ошибку и запишите слово правильно.

8) Механическая обработка не полностью отвердевшей формованной конструкции бывает ЗАТРУДНИТЕЛЬНОЙ вследствие повышенной вязкости этой конструкции.

9) Уже не в первый раз российская женская сборная по баскетболу одерживает ВПЕЧАТЛЯЮЩУЮ победу над командой соперниц.

10) Бойкий ЯЗЫКАСТЫЙ парень, продававший неподалёку книги и календари, время от времени сочувственно оглядывал на молоденькую продавщицу, у которой никак не получалось привлечь покупателей.

11) Человек, искренне любящий свою страну, не позволит, чтобы в его присутствии УНИЖАЛИ заслуги отечественных учёных, новаторов и изобретателей.

8. Отредактируйте предложение: исправьте лексическую ошибку, заменив неверно употреблённое слово. Запишите подобранное слово, соблюдая нормы современного русского литературного языка.

Итай продаёт и покупает миллиарды товаров в год; это страна, имеющая огромную роль в мировом обороте товаров.

9. В одном из выделенных ниже слов допущена ошибка в образовании формы слова. Исправьте ошибку и запишите слово правильно.

любимые профессора                      ярче солнца  
более восьмьсот миллионов                      поезжайте поездом                      кудахчет курица

10. Установите соответствие между грамматическими ошибками и предложениями, в которых они допущены: к каждой позиции первого столбца подберите соответствующую позицию из второго столбца.

А) Нарушение согласования	1) Бабушка вяжет шарф и подарила его своему внуку.
Б) Ошибка в построении сложного предложения	2) В предложенном очерке для анализа автор обратился к теме, важной всегда.
В) Неправильное построение предложения с косвенной речью	3) Автор возмущён, что памятники русских великих писателей и поэтов исчезают с наших улиц...
Г) ошибки, связанная с нарушением порядка слов	4) Автор статьи пишет, что «я обращаюсь ко всем, кому не безразлична судьба России».
Д) Нарушение видовременной соотнесённости глагольных форм	5) Нужно было время, чтобы слух, отупевший от скрежета городских улиц, мог отдохнуть и уловить очень чистые и точные звуки осенней земли.
	6) Я посмотрел на клён и увидел, как осторожно отделился от ветки красный лист, вздрогнул, на одно мгновение остановился в воздухе и начал падать к моим ногам, чуть шелестя и качаясь.
	7) Во весь опор мчались лошади казаков, покрытых пеной.
	8) При щелчке фотокамеры, запечатлевшей двух малышей, дремавшая где-то поблизости мать кинулась ко мне, как торпеда.
	9) Снимая зверей, надо, во-первых, знать их повадки и, во-вторых, не лезть на рожон.

11. Укажите варианты ответов, в которых во всех словах одного ряда содержится безударная проверяемая гласная корня. Запишите номера ответов.

1) резиденция, увлекаться, сочетание                      3) персонаж, сцепление, скрипучий  
2) пестреть, забастовка, заблестал                      4) увядал, развивать, задрожать                      5) уравнение, аннотация, словарный

12. Укажите варианты ответов, в которых во всех словах одного ряда пропущена одна и та же буква. Запишите номера ответов.

1) пр...емник (дел), пр..старелый, пр..дел (желаний)                      4) об..скать, под...грать, пред...юльский  
2) ра...бежаться, и..подтишка, ра..жалобить                      5) н...лево, д...гадываться, з...играться  
3) о..гадать, по..бить, на...пилить



**1. Укажите варианты ответов, в которых в обоих словах одного ряда пропущена одна и та же буква. Напишите номера ответов.**

- 1) тюль..вый, алюмин..ый  
2) претерп..вающий, дол..вой  
3) подмиг..вать, ключ..вой  
4) заманч..вый, приветл..вый  
5) наста..вать, обескров..ть (врага)

**2. Укажите варианты ответов, в которых в обоих словах одного ряда пропущена одна и та же буква. Напишите номера ответов.**

- 1) крикн..шь, незыбл..мый  
2) прогон..шь, незнач..мый  
3) разве..шь, выгляд..вший  
4) выточ..шь, довер..нный  
5) ка..щийся, вид..щий

**3. Определите предложение, в котором НЕ с выделенным словом пишется СЛИТНО. Раскройте скобки и выпишите это слово.**

- 1) Такое случается далеко (не) часто.  
2) Моту Тимофею (не) меньше десяти лет.  
3) Воздух, ещё (не) ставший знойным, приятно освежает.  
4) (Не) сули журавля в небе, дай синицу в руки.  
5) (Не) Насти были (не)правильные, но приятные черты лица..

**4. Определите предложение, в котором оба выделенных слова пишутся СЛИТНО. Раскройте скобки и выпишите эти два слова.**

- 1) Эти минуты так хочется, ЧТО (БЫ) не было на земле неправды, а ТАК (ЖЕ) бед и несчастий.  
2) Музички не звенели, ласточек ТАК (ЖЕ), как и стрижей, не было, ЗА (ТО) какие-то пичуги ныряли в траве.  
3) Василёк во ЧТО(БЫ) то ни стало хотел рассказать всё брату. ПО(ТОМУ) что доверял ему.  
4) Нам нужно свернуть направо (ОТ) ТОГО здания, ЧТО(БЫ) попасть на вокзал.  
5) ЗА)ТЕМ поворотом я увидел Андрея, но ТАК(ЖЕ), как он вчера, я не подошёл к нему.

**5. Укажите все цифры, на месте которых пишется НН.**

- 1) После длительного путешествия по России художник Айвазовский задержался в Крыму; который с этого времени стал местом его постоя(1)ого жительства: здесь им были построено(2)е художестве(3)ая мастерская и дом.

**6. Расставьте знаки препинания. Укажите предложения, в которых нужно поставить ОДНУ запятую. Напишите номера этих предложений.**

- 1) Выпускник историко-филологического факультета Петербургского университета Лев Щерба был награждён за блестящую работу по языковедению золотой медалью и ему предложили остаться в университете.  
2) Зажглись фонари и от фонарей поползли по морю золотистые дорожки света.  
3) О древних поселениях говорят и названия улиц и старые здания и археологические раскопки.  
4) Пыль и пепел разносятся ветром на сотни и тысячи километров.  
5) В воздушной оболочке Земли есть как кислород так и углекислый газ.

**7. Расставьте знаки препинания: укажите все цифры, на месте которых в предложении должны стоять запяты.**

- 1) Образованный на речке (1) пруд (2) по диагонали пересекавший усадьбу Абрамцево (3) явился естественной границей двора с хозяйственными постройками и парка (4) раскинувшегося к юго-востоку от усадебного дома.

**8. Расставьте все недостающие знаки препинания: укажите все цифры, на месте которых в предложениях должны стоять запяты.**

- 1) Я никому не мог сказать (1)

Священных слов «отец» и «мать».  
Конечно (2) ты хотел (3) старик (4)  
Чтоб я в обители отвык (5)  
От этих сладостных имен –  
Напрасно: звук их был рождён  
Со мной. (М.Ю.Лермонтов)

**9. Расставьте знаки препинания: укажите все цифры, на месте которых в предложении должны стоять запятые.**

Когда жара пошла на убыль(1) и (2)стало смеркаться(3) мы пошли на рыбалку.

**10. Расставьте знаки препинания: укажите все цифры, на месте которых в предложении должны стоять запятые.**

Для археологии важны вещественные источники (1) и (2) даже если они спрятаны в земле (3) то они всё равно оставляют основной разряд памятников (4) исследованием которых занимается эта наука.

**11. Найдите предложения, в которых запятая ставится в соответствии с одним и тем же правилом пунктуации. Запишите номера этих предложений.**

(1)Если вам приходится нелегко, если печаль овладела вашим сердцем, отправляйтесь туда, где у реки, на холме, стоит храм Покрова на Нерли. (2)Вглядитесь в благородные пропорции белого храма, отражающегося выше восьми веков в водах... (3) Вы увидите, как естественно вписано строение в окружающий пейзаж.

(4) Заблуждается тот, кто, увидев храм один раз, считает, что знает его. (5) Эту поэму из камня надо перечитывать многократно, чтобы понять, в чем прелесть этого необыкновенного сооружения.

(6) Когда лучше любоваться им? (7)Весной, когда Клязьма и Нерль разливаются, впитывая в себя бегущие из лесов ручьи, и вода затопляет луга. (8)В темных волнах отражаются березы, ивы и похожие на богатырей-еликанов дубы.

(9)Храм — лирическая поэма, обращенная к внутреннему миру человека. (По Е. Осетрову)

### **Прочитайте текст и выполните задания 22–27<sup>1</sup>**

(1)Утро следующего дня было холодным и пасмурным. (2)Услышав голос Андрея Ивановича, Наташа, как всегда, попыталась встать с постели, но едва она приподнялась, как голова её закружилась, и она снова неловко опустилась на землю. (3)Всё тело у неё болело. (4)Сильная тошнота подступала к горлу.

(5)Наташа стиснула зубы: «Только бы встать! (6)Только бы подняться на ноги!» — мысленно твердила она, проклиная свою слабость. (7)Она слышала, как легко и быстро поднялся Валерий. (8)Он даже насвистывал что-то.

(9)Почему же у неё так кружится голова?

(10)Она снова попыталась встать и снова бессильно опустилась на землю.

(11)К ней подошел Андрей Иванович.

— (12)Что, Наточка, тяжело?

(13)Он сел возле нее.

(14)Наташа подняла глаза и увидела его худое потемневшее лицо и большие, лихорадочно блестящие глаза.

(15)Видно было, что и он еле поднялся.

(16)Наташа сделала над собой усилие и села, прислонившись спиной к влажному стволу дерева.

— (17)Ничего, Андрей Иванович. (18)Я ещё могу идти...

— (19)Надо идти, Наташенька. — (20)Он помог ей подняться. — (21)Ещё немного. (22)А сегодня...

(23)Сегодня мы немного увеличим нашу утреннюю норму.

(24)Он отыскал глазами Валерия.  
— (25)Валерий! (26)В твой рюкзак я положил шоколад. (27)Вынь-ка одну плитку. (28)Все мы очень ослабли...  
— (29)Что вы, Андрей Иванович! (30)Шоколад надо оставить на конец пути, — ответил Валерий неборачиваясь.  
— (31)Мы очень ослабли, — повторил Андрей Иванович, — а конец уже недалеко. (32)Одну плитку давайте азделим сейчас.  
— (33)Андрей Иванович! — Валерий решительно застегнул рюкзак. — (34)Вы же мужчина! (35)Стыдитесь!  
(36)Впереди ещё столько дней пути, а вы предлагаете уничтожить наш неприкосновенный запас. (37)Я мальчишка то...  
(38)Геолог побледнел.  
— (39)Хорошо, — сказал он с расстановкой, — я могу идти без шоколада. (40)Но Наташе он необходим сейчас.  
(41)Она еле поднялась с постели.  
(42)Наташа хотела возразить, но Валерий опередил её:  
— Ах, вот как! (43)Это другое дело. (44)Что ж... (45)Я отдаю Наташе свой сегодняшний завтрак, — сказал он ызывающим тоном. — (46)Но шоколад останется неприкосновенным!  
(47)Валерий быстро вскинул рюкзак на плечи и, не оглядываясь, зашагал вдоль реки. (48)С минуту Андрей Иванович смотрел ему вслед, и вдруг страшное подозрение обожгло его мозг.  
— (49)Стой!!! — закричал он.  
(50)Валерий остановился. (51)Геолог подошёл к нему.  
— (52)Снимай рюкзак!  
(53)Валерий отступил на шаг, и вдруг лицо его задёргалось.  
— (54)Что?.. (55)Что вы думаете?..  
(56)Андрей Иванович взялся за его рюкзак.  
— (57)Не дам! — рванулся Валерий.  
— (58)Приказываю! — раздельно и властно потребовал геолог.  
(59)Лицо его сделалось страшным. (60)Правая рука сжалась в кулак. (61)Валерий дрожащими руками снял юкзак. (62)Андрей Иванович быстро расстегнул его и вдруг почувствовал, что земля уходит у него из-под ног: в юкзаке лежала смятая хвоя пихты. (63)Медленно поднял он глаза на Валерия и словно впервые увидел его расивое надменное лицо, прищуренные веки и наглый бегающий взгляд.  
— (64)Ну что? (65)Что смотрите! (66)Может, и мораль начнёте ещё читать? (67)А мне наплевать на вас! (68)Я ить хочу! — голос Валерия перешёл на крик. — (69)Я моложе вас! 70)Я имею больше прав на жизнь! (71)Я... —  
(72)И вдруг голос его осёкся. (73)Прямо перед собой он увидел ввалившиеся, полные муки глаза Наташи.  
— (74)А-а-а! — взвыл он и бросился на землю.  
(75)Ни слова не говоря, Андрей Иванович медленно подошёл к костру, тщательно разломил на три равные асти сухарь и к каждому кусочку положил по крошечной дольке сахару. (76)После этого он направился к реке, тобы набрать в котелок воды.  
(77)Наташа словно оцепенела. (78)Всё происшедшее было настолько невероятным, что казалось каким-то удовищным недоразумением, которое следовало сейчас же, немедленно разрешить. (79)Валерий не мог этого сделать! (80)Несмотря на всё, что она узнала о нём за последнее время, он не мог так низко пасть — обворовать её, лабую девушку, своего школьного товарища, и пожилого мужчину, делавшего всё возможное для их спасения.  
(81)Разве мог это сделать человек, который так много и с таким чувством говорил о любви, о красоте, о дружбе, торый так любил музыку, который писал стихи, который...  
(82)Но этого человека уже не было. (83)Перед ней лежало на земле и скулило, как побитая собака, какое-то алкое мерзкое существо, которое стыдно было даже сравнивать с человеком. (По В.В. Корчагину)

**Корчагин Владимир Владимирович — русский советский и российский писатель, ученый-геолог.  
Фрагмент взят из книги «Тайна реки Злых Духов»**

**2. Какие из высказываний соответствуют содержанию текста? Укажите номера ответов.**

- 1) Наташа после истории с шоколадом изменила своё отношение к Андрею Ивановичу.
- 2) Валерий предложил Наташе и Андрею Ивановичу разделить неприкосновенный запас на троих, чтобы набраться сил.
- 3) Наташа никак не могла поверить, что Валерий смог поступить подло, но она поняла: он перестал быть человеком, превратившись в мелкое существо, которое стыдно было даже сравнить с человеком.
- 4) Наташа ослабла настолько, что не смогла встать с постели.
- 5) Когда Валерий отказался достать шоколад из рюкзака, Андрей Иванович понял, что тот съел весь неприкосновенный запас.

**3. Какие из перечисленных утверждений являются верными? Укажите номера ответов.**

- 1) Предложения 3 и 4 раскрывают смысл предложения 2.
- 2) В предложении 14 содержатся элементы описания.
- 3) В предложении 47 представлено повествование.
- 4) В предложениях 50-51 представлено описание.
- 5) В предложениях 77-81 представлено рассуждение.

**4. Из предложений 5-9 выпишите фразеологизм.**

**5. Среди предложений 1–6 найдите такое(-ие), которое(-ые) связано(-ы) с предыдущим при помощи личного местоимения. Запишите номер(а) этого(-их) предложения(-ий).**

Прочитайте фрагмент рецензии, составленной на основе текста, который Вы анализировали, выполняя задания 22–25.

В этом фрагменте рассматриваются языковые особенности текста. Некоторые термины, использованные в рецензии, пропущены. Вставьте на места пропусков (А, Б, В, Г) цифры, соответствующие номерам терминов из списка. Запишите в таблицу под каждой буквой соответствующую цифру. Последовательность цифр запишите в БЛАНК ОТВЕТОВ № 1 справа от номера задания 26, начиная с первой клеточки, без пробелов, запятых и других дополнительных символов.

Каждую цифру пишите в соответствии с приведёнными в бланке образцами.

**6.** Валере и Наташе повезло. Их взяли с собой в экспедицию геологи. Маршрут несложный, провизия есть, все мешки уложены. Но самолет терпит бедствие, и экспедиция остается в тайге без связи. Именно в этой обстановке проявляется характер всех, особенно характер Валерия. С помощью такой **формы речи**, как (А) \_\_\_\_\_ (предложения 25-37, 64-71), раскрывается гнилая сущность этого героя. Споря с Андреем Ивановичем, маскируя вой подлый поступок, он еще больше демонстрирует эгоизм и изворотливость. Это показано с помощью **гилистического приёма** (Б) \_\_\_\_\_ (предложения 37,71). Описывая негодование Андрея Ивановича, когда тот понимает, что сделал Валерий, В.В.Корчагин применяет **синтаксическое средство** (В) \_\_\_\_\_ (предложение 63). Противопоставляя эгоизм Валерия и силу духа Наташи, автор использует такое **синтаксическое средство**, как (Г) \_\_\_\_\_ (предложения 5,6).

Список терминов

1) умолчание	4) парцелляция	7) анафора
2) метафора	5) однородные члены	8) лексический повтор
3) диалог	6) термины	9) восклицательные предложения

**Ответы**

<b>№</b>	<b>задания</b>
<b>1.</b>	<b>145</b>
<b>2.</b>	<b>эта</b>
<b>3.</b>	<b>3</b>
<b>4.</b>	<b>мозаИчный</b>
<b>5.</b>	<b>принижали</b>
<b>6.</b>	<b>играющая</b>
<b>7.</b>	<b>восьмисот</b>
<b>8.</b>	<b>73421</b>
<b>9.</b>	<b>34</b>
<b>10.</b>	<b>14</b>
<b>11.</b>	<b>1245</b>
<b>12.</b>	<b>123</b>
<b>13.</b>	<b>неправильные</b>
<b>14.</b>	<b>чтобы также</b>
<b>15.</b>	<b>13</b>
<b>16.</b>	<b>125</b>
<b>17.</b>	<b>234</b>
<b>18.</b>	<b>234</b>
<b>19.</b>	<b>3</b>
<b>20.</b>	<b>134</b>
<b>21.</b>	<b>13457 + 29</b>
<b>22.</b>	<b>345</b>
<b>23.</b>	<b>1235</b>
<b>24.</b>	<b>Стиснула зубы</b>
<b>25.</b>	<b>3</b>
<b>26.</b>	<b>3159</b>

## 11 класс

### Направления итогового сочинения 2023-2024гг.

1. Человек путешествующий: дорога в жизни человека (дорога реальная, воображаемая, книжная).
2. Цивилизация и технологии – спасение, вызов или трагедия? (достижения и риски цивилизации, надежды и страхи, с ней связанные).
3. Преступление и Наказание – вечная тема (преступление и наказание как явление социальное и нравственное, совесть и стыд, ответственность, раскаяние).
4. Книга (музыка, спектакль, фильм) – про меня (высказывание о тексте, который представляется лично важным для одиннадцатиклассника).
5. Кому на Руси жить хорошо? – вопрос гражданина (социальные пороки и общественная справедливость, поиск путей помощи тем, кому трудно, путей совершенствования общества и государства).

### ЕГЭ по русскому языку. 2023год. Демонстрационный вариант (проект)

#### Часть 1

Ответами к заданиям 1–27 являются цифра (число) или слово (несколько слов), последовательность цифр (чисел). Ответ запишите без пробелов, запятых и других дополнительных символов.

Прочитайте текст и выполните задания 1–3.

Экология – это наука о взаимодействии живых организмов и их сообществ между собой и со средой, в которой они обитают. Эти взаимоотношения изучают самые разные науки: биология и химия, астрономия и космология, математика и философия. <...> они вносят свой вклад в экологию, которая сегодня разделилась на ряд самостоятельных дисциплин: общую экологию, агроэкологию, гидроэкологию, экологию человека и т.д.

Активно формируется в наши дни экология культуры, или духовная экология. Конечно, между экологией природы и экологией культуры не может быть непроходимой пропасти, вместе с тем между ними есть большое различие. Утраты в природе до известных пределов восстановимы. Иное дело – ценности культурные и нравственные. Они или восстанавливаются с большим трудом, или вовсе исчезают, как, скажем, разрушенные памятники, сгоревшие книги, рукописи...

Если культура – это совокупность достижений общества в области науки, просвещения, искусства, то закрепляются эти достижения, как правило, в языке, в Слове. Возникнув на определённом историческом этапе, литературный язык сам по себе служит свидетельством уровня духовного развития народа, общества. Как всякое живое на Земле не может мириться со своей смертью, так и живая нация не может смириться с деградацией своего языка. Ведь язык – это и основа национальной памяти, и ключ к пониманию духовного мира, своего и чужого. (По Л.И. Скворцову)

1 Укажите варианты ответов, в которых даны верные характеристики фрагмента текста. Запишите номера этих ответов.

- 1) Наряду с общеупотребительной лексикой в тексте используются термины (экология, агроэкология, гидроэкология и др.), тематическая группа слов, отражающая проблематику текста (культура, природа, ценности, памятники, исторический этап, литературный язык, нация, память, духовный мир и др.).
- 2) Использование метафор (...между экологией природы и экологией культуры не может быть непроходимой пропасти; ключ к пониманию духовного мира); антонимов (свой-чужой), сравнения (Как всякое живое на Земле не может мириться со своей смертью, так и живая нация не может смириться с деградацией своего языка.) способствует эмоциональности, выразительности изложения, помогает передать авторскую оценку описываемым явлениям.
- 3) Текст содержит грамматические особенности, характерные для письменной речи: отглагольные существительные (взаимодействие, вклад, утраты, различие, достижения и др.), конструкции с существительными в родительном падеже (между экологией природы и экологией культуры, свидетельством уровня духовного развития народа, к пониманию духовного мира и др.).
- 4) Выразительность текста обеспечивается синтаксическими средствами, среди которых – ряды однородных членов предложения, инверсия, вводные слова.
- 5) Текст относится к научному стилю речи, так как основные цели автора – сообщить информацию, имеющую практическое значение, дать чёткие инструкции.

2) Самостоятельно подберите определительное местоимение, которое должно стоять на месте пропуска в третьем предложении текста. Запишите это местоимение.

3) Прочитайте фрагмент словарной статьи, в которой приводятся значения слова, выделенного в последнем предложении текста. Определите значение, в котором это слово употреблено в тексте. Выпишите цифру, соответствующую этому значению в приведённом фрагменте словарной статьи.

ОСНОВА, -ы, ж.

- 1) Опорная часть предмета, сооружения; основание. Железобетонная основа конструкции.
- 2) Источник; главное, на чём строится что-нибудь, что является сущностью чего-нибудь. Экономическая основа общества.
- 3) мн. ч. Исходные, главные положения чего-нибудь. Основы экономических знаний.
- 4) В значении предлога с родительным падежом; опираясь на что-нибудь, в соответствии с чем-нибудь, имея что-нибудь в качестве исходного пункта. Действовать на основе инструкции.

5) Существенный признак, по которому распределяются явления, понятия. Единая основа классификации.

4В одном из приведённых ниже слов допущена ошибка в постановке ударения: НЕВЕРНО выделена буква, обозначающая ударный гласный звук. Выпишите это слово.

сверлИт

красИвее

занялА

начАв

грАжданство

5В одном из приведённых ниже предложений НЕВЕРНО употреблено выделенное слово. Исправьте лексическую ошибку, подобрав к выделенному слову пароним. Запишите подобранное слово.

ПАМЯТЛИВЫЕ места нашего города привлекают местных жителей и туристов, так как являются частью истории нашей страны.

Предварительное изучение ЛЕДОВОЙ обстановки в северных морях помогает избежать многих проблем в районе Крайнего Севера.

За годы пребывания в Италии композитор создал ряд оперных произведений, имевших у ПРИЗНАТЕЛЬНЫХ слушателей большой успех.

ОТБОРОЧНЫЙ тур чемпионата Европы по футболу прошёл в столице Великобритании – родине этого вида спорта.

В ПРОДУКТОВОЙ корзине жителя современного мегаполиса обязательно должны быть овощи и фрукты.

6Отредактируйте предложение: исправьте лексическую ошибку, исключив лишнее слово. Выпишите это слово.

Посев семян хвойных пород необходимо проводить в очень оптимальные сроки, когда почва влажная и температура её верхних слоёв достигает 6–8 °С для кедра и 8–10 °С для ели и пихты.

7В одном из выделенных ниже слов допущена ошибка в образовании формы слова. Исправьте ошибку и запишите слово правильно.

урожай ПОМИДОРОВ

БЛИЖАЙШАЯ станция



у наших ВОРОТ

нет ПОЛТОРАСТА рублей

детские ДОКТОРА

8 Установите соответствие между грамматическими ошибками и предложениями, в которых они допущены: к каждой позиции первого столбца подберите соответствующую позицию из второго столбца.

#### ГРАММАТИЧЕСКИЕ ОШИБКИ

неправильное употребление падежной формы существительного с предлогом

неправильное построение предложения с косвенной речью

нарушение в построении предложения с несогласованным приложением

неправильное построение предложения с деепричастным оборотом

ошибка в построении предложения с однородными членами

#### ПРЕДЛОЖЕНИЯ

Сразу по приезде в губернский город Чичиков попытался установить деловые связи с местными чиновниками.

Возвращаясь в родные места, мне вспомнились детские впечатления от впервые увиденной грозы.

Через неделю после венчания А.С. Пушкин сообщает другу П.А. Плетнёву, что «я женат и счастлив».

Установить направление движения древних материковых оледенений можно благодаря изучения состава и строения валунов – обкатанных и слегка закруглённых камней.

Слова, по мнению Платона, лишены исторического развития и являются результатом постановления «законодателей», которые раз и навсегда определили как звучание, так и значение слов в языке.

Сверхпроводники – это материалы, не имеющие электрического сопротивления при сильном охлаждении, поэтому плотность электрического тока, протекающего по такому материалу, может достигать гигантских значений. На мелководных участках растительность образует перемычки, разделяющими озеро на отдельные плёсы..

Если провести опрос среди молодёжи, то можно убедиться в том, что сегодня молодые люди воспринимают и думают о жизни иначе, чем предыдущие поколения.

В пьесе А.П. Чехова «Вишнёвом саде» мысли о будущем России наиболее полно выражены в монологах Пети Трофимова, молодого интеллигента, жизнь которого полна труда и лишений.

Благодаря комментариям Ю.М. Лотмана к «Евгению Онегину» каждый читатель лучше понимает эпоху А.С. Пушкина.

А

Б

В

Г

Д

9) Укажите варианты ответов, в которых во всех словах одного ряда содержится безударная проверяемая гласная корня. Запишите номера ответов.

- 1) гимназист, завещать, прикосновение
- 2) этикетка, тревожиться, происходить
- 3) возникновение, нежнейший (шёлк), побледневший
- 4) гористый, вишнёвый, передавать
- 5) передвигаться, изложение, минеральный

10) Укажите варианты ответов, в которых во всех словах одного ряда пропущена одна и та же буква. Запишите номера ответов.

- 1) без..нициативный, вз..скать, роз..грыш
- 2) обе..доленный, чере..чур, не..держанный
- 3) пр..бить (гвоздь), пр..клеить (на бумагу), пр..брежный
- 4) арх..важный, ант..художественный, д..сквалификация
- 5) поз..прошлый (год), с..путствовать, р..зослать (письма)

11) Укажите варианты ответов, в которых в обоих словах одного ряда пропущена одна и та же буква. Запишите номера ответов.

- 1) затм..вать, подароч..к
- 2) усидч..вый, ненавид..ли
- 3) аплодир..вать, издавн..
- 4) никел..вый, наста..вать

5) солом..нка, разборч..вый

12 Укажите варианты ответов, в которых в обоих словах одного ряда пропущена одна и та же буква. Запишите номера ответов.

1) намаж..шь, накле..вший

2) рассмoтp..шь, oкoнч..вший

3) подремл..шь, определя..мый

4) подпрыгн..шь, невид..мый

5) кол..щийся (предмет), (льды) та..т

13 Определите предложение, в котором НЕ с выделенным словом пишется СЛИТНО. Раскройте скобки и выпишите это слово.

Сегодня, когда опреснение морской воды стало экономически затратным и (НЕ)ПОЗВОЛЯЕТ обеспечить питьевой водой все районы Земли, в качестве выхода предлагается проект получения воды при растапливании айсбергов.

(НЕ)ОСОЗНАВАЯ до конца сути важнейших правил коммуникации, многие люди знакомы с ними на словах, забывая о том, что их необходимо использовать каждый день в общении с другими людьми.

Далеко (НЕ)ПРОСТО самостоятельно освоить технологию обработки металла и получить профессию кузнеца.

Стоит выйти на крыльцо, как осень окружит тебя и начнёт настойчиво дышать в лицо холодноватой свежестью своих загадочных чёрных пространств, горьким запахом первого тонкого льда, сковавшего к ночи (НЕ)ПОДВИЖНЫЕ воды.

14 Определите предложение, в котором оба выделенных слова пишутся СЛИТНО. Раскройте скобки и выпишите эти два слова.

Значение многозначного слова конкретизируется в тексте, (ПРИ)ЧЁМ некоторые слова только в данном тексте могут обозначать одно и ТО(ЖЕ) понятие.

ЧТО(БЫ) ни утверждали критики, Л.Н. Толстой увидел в личности Наполеона проявление несвободы, ТАК(КАК) подлинная свобода, по мнению классика, предполагает добровольное подчинение «высшей цели».

(НА)ВСТРЕЧУ медленно, тяжело гроыхая, двигался гружёный состав, а (В)ДАЛИ тянулся ещё один.

(НА)РЯДУ с картинами на современные темы большое место в творчестве И.Е. Репина занимает историческая живопись, к которой он периодически возвращался (В)ТЕЧЕНИЕ всей своей жизни.

Когда (НА)КОНЕЦ солнце в марте стало сильно пригревать, большие радужные капли начали падать с крыш, покрытых снегом, (КАК)БУДТО полились радостные весенние слёзы.

15 Укажите все цифры, на месте которых пишется НН

Обстановка комнаты скромная: дерева(1)ая кровать; у окна – письме(2)ый стол для занятий; огромный сундук, обитый кожей и кова(3)ым железом, и удивительный ларчик, оклее(4)ый резной костью.

16 Расставьте знаки препинания. Укажите предложения, в которых нужно поставить ОДНУ запятую. Запишите номера этих предложений.

- 1) Во всём мире любители музыки П.И. Чайковского восхищаются как операми композитора так и его симфоническими произведениями.
- 2) Точный простой и живописный язык произведений М.М. Пришвина надолго запоминается читателям.
- 3) Кое-где при дороге попадаетея угрюмая ракета или молодая берёзка с мелкими клейкими листьями.
- 4) В преемственности традиций народных мастеров и верности стилистике древнейшего промысла и содержится секрет успеха и популярности гжельской керамики в наше время.
- 5) Лес тихо отдыхает от жгучего дневного солнца и степь обдаёт путника накопившимися за день цветочными запахами.

17 Расставьте знаки препинания: укажите все цифры, на месте которых в предложении должны стоять запятые.

В 1878 году (1) показанная на VI передвижной выставке (2) картина «Московский дворик» принесла В.Д. Поленову славу (3) явив рождение в русской живописи нового жанра (4) названного «интимным» пейзажем.

18 Расставьте все недостающие знаки препинания: укажите все цифры, на месте которых в предложениях должны стоять запятые.

Тогда (1) быть может (2) нас спасут  
Ирония и жалость к людям,  
Которым мы простим их суд,  
А сами судьями не будем.  
Но (3) ты (4) наверно (5) не продашь  
И не отвергнешь (6) друг весенний (7)  
Трудолюбивый опыт наш

В пылу повальных отречений.

(Д.С. Самойлов)

19 Расставьте знаки препинания: укажите цифру(-ы), на месте которой(-ых) в предложении должна(-ы) стоять запятая(-ые).

Если (1) мне хотя бы в малой доле (2) удалось передать читателю представление о прекрасной сущности писательского труда (3) то я буду считать (4) что выполнил свой долг перед литературой. (К.Г. Паустовский)

20 Расставьте знаки препинания: укажите все цифры, на месте которых в предложении должны стоять запятые.

Илюша был впечатлительным ребёнком (1) и он очень любил слушать сказки (2) которые рассказывала ему няня (3) потому что в них было много чудесного (4) и (5) добро всегда побеждало зло.

21 Найдите предложения, в которых тире ставится в соответствии с одним и тем же правилом пунктуации. Запишите номера этих предложений.

(1) Юрий Александрович Бычков – спецкор газеты «Советская культура», общественный деятель в области сохранения культурного наследия. (2) В 1967 году он оказался в Суздале. (3) Цель командировки – подготовить материал о том, как живут старинные российские города. (4) Когда материал был собран, Юрий Александрович решил вернуться в Москву не той дорогой, по которой ехал в Суздаль, а окружным путём – по ярославской трассе. (5) Владимир, Суздаль, Ярославль, Переславль-Залесский, Ростов Великий, Сергиев Посад, Кострому и Иваново – эти города посетил во время поездки Бычков. (6) По итогам командировки в газете «Советская культура» журналист Ю.А. Бычков опубликовал не единственную статью о Суздале, как планировалось изначально, а серию очерков под общим названием «Золотое кольцо», где каждому из городов посвятил отдельный материал. (7) В Москве он увидел, как блестят на солнце купола в Кремле, вспомнил очертания маршрута, по которому проехал, и о том, как блестела рожь вдоль дорог, – так и родилось сочетание «Золотое кольцо».

Прочитайте текст и выполните задания 22–27.

(1) Вот и кончился последний урок последнего дня нашей школьной жизни. (2) Десять школьных лет завершились по знакомой хрипловатой трели звонка. (3) Все мы, растроганные, взволнованные, радостные и о чём-то жалеющие, растерянные и смущённые своим мгновенным превращением из школяров во взрослых людей, слонялись по классам и коридору, словно страшись выйти из школьных стен в мир, ставший бесконечным. (4) И было такое чувство, будто что-то недоговорено, недожито, не исчерпано за прошедшие десять лет, будто этот день застал нас врасплох.

(5) В класс заглянула Женя Румянцева:

– Серёжа, можно тебя на минутку? (6) У меня странное предложение! (7) Давай встретимся через десять лет!

(8) Шутливость совсем не была свойственна Жене, и я спросил серьёзно:

– Зачем?

– (9) Мне интересно, каким ты станешь. (10) Ты ведь очень нравился мне все эти годы.

(11) Я думал, что Жене Румянцевой неведомы ни эти слова, ни эти чувства. (12) Жизнь её протекала в двух сферах: в напряжённой общественной работе и в мечтаниях о звёздных мирах. (13) Немногие из нас твёрдо определили свой дальнейший жизненный путь, а Женя с шестого класса знала, что будет астрономом и никем другим. (14) Между нами никогда не было дружеской близости. (15) В поисках разгадки я мысленно пробежал прошлое, но ничего не нашёл в нём, кроме одной встречи на Чистых прудах...

(16) Однажды мы собирались в выходной день на Химкинское водохранилище покататься на лодках. (17) Но с утра заморосил дождь, и на сборный пункт пришли только мы с Павликом, Нина и Женя Румянцева. (18) Дождь не переставал ни на минуту. (19) Нечего было и думать о Химках.

– (20)Давайте покатаемся на пруду, – предложил я и показал на старую, разохшуюся лодку-плоскодонку. – (21)Будем воображать, что мы в Химках.

– (22)Или в Средиземном море, – вставил Павлик.

– (23)Или в Индийском океане, – восторженно подхватила Женя.

(24)Мы вычерпали из лодки воду и отправились в «кругосветное» плавание. (25)Женя придумывала маршрут нашего путешествия. (26)Вот мы проходим Босфор, через Суэцкий канал попадаем в Красное море, оттуда в Аравийское и входим в Тихий океан. (27)Женя неутомимо командовала:

«Право руля!», «Лево руля!», «Поднять паруса!», «Убрать паруса!» (28)Отыскивала путь по звёздам: наш компас разбился во время бури.

(29)Больше Женя не бывала с нами. (30)Мы не раз приглашали её на наши сборища, но она отказывалась. (31)А что если в тот единственный раз она пришла из-за меня и из-за меня отступилась, сказав себе с гордой честностью: не вышло...

– (32)Почему же ты раньше молчала, Женя? – спросил я.

– (33)К чему было говорить? (34)Тебе так нравилась Нина!

(35)С ощущением какой-то досадной и грустной утраты я сказал:

– Где же и когда мы встретимся?

– (36)Через десять лет, двадцать девятого мая, в восемь часов вечера, в среднем пролёте между колонн Большого театра.

(37)Минули годы. (38)Женя училась в Ленинграде. (39)Зимой 1941 года, жадно ловя известия о судьбе моих друзей, я узнал, что Женя в первый же день войны бросила институт и пошла в лётную школу. (40)Летом 1944 года я услышал по радио указ о присвоении майору авиации Румянцевой звания Героя Советского Союза. (41)Вернувшись с войны, я узнал, что звание Героя было присвоено Жене посмертно.

(42)Жизнь шла дальше, порой я вдруг вспоминал о нашем уговоре, а за несколько дней до срока почувствовал такое острое, щемящее беспокойство, будто все прошедшие годы только и готовился к этой встрече. (43)Я поехал к Большому театру, купил у цветочницы ландыши и пошёл к среднему пролёту между колонн Большого театра. (44)Я постоял там немного, затем отдал ландыши какой-то худенькой сероглазой девушке и поехал домой...

(45)Мне хотелось на миг остановить время, оглянуться на себя, на прожитые годы, вспомнить Женю, лодку, дождик, вспомнить слепоту своей юношеской души, так легко прошедшей мимо того, что могло бы стать судьбой.

(По Ю.М. Нагибину\*)

\* Юрий Маркович Нагибин (1920–1994) – русский советский писатель-прозаик, журналист и сценарист.

22Какие из высказываний соответствуют содержанию текста? Укажите номера ответов.

- 1) Школьная жизнь Жени Румянцевой была посвящена общественной работе и астрономии.
- 2) Женя Румянцева предложила однокласснику встретиться через пять лет после окончания школы, потому что он ей очень нравился и ей было интересно, как сложится его жизнь.
- 3) В память о Жене Румянцевой рассказчик приехал к Большому театру, где после окончания школы они договорились встретиться.
- 4) Рассказчик вспоминает о лодочной прогулке с друзьями на Химкинском водохранилище в дождливый день.
- 5) Когда началась война, Женя Румянцева пошла учиться в лётную школу, позже была посмертно удостоена звания Героя Советского Союза.

23 Какие из перечисленных утверждений являются верными? Укажите номера ответов.

- 1) Предложение 7 поясняет, раскрывает смысл предложения 6.
- 2) Предложение 10 указывает на следствие того, о чём говорится в предложении 9.
- 3) В предложениях 27, 28 представлено рассуждение.
- 4) В предложении 42 содержатся элементы описания внутреннего состояния героя.
- 5) В предложениях 43, 44 содержится повествование.

24 Подберите один синоним к слову врасплох (предложение 4). Запишите этот синоним.

25 Среди предложений 5–15 найдите такое(-ие), которое(-ые) связано(-ы) с предыдущим при помощи притяжательного местоимения. Запишите номер(а) этого(-их) предложения(-ий).

Прочитайте фрагмент рецензии, составленной на основе текста, который Вы анализировали, выполняя задания 23–26. В этом фрагменте рассматриваются языковые особенности текста. Некоторые термины, использованные в рецензии, пропущены. Вставьте на места пропусков (А, Б, В, Г) цифры, соответствующие номеру термина из списка. Запишите последовательность цифр без пробелов, запятых и других дополнительных символов.

26 «В тексте Ю.М. Нагибина рассказывается о судьбе поколения, юность которого совпала с войной. Надежды выпускников на счастливое будущее автору помогают передать художественные средства, среди которых троп – (А) \_\_\_\_\_ («словно страшась выйти из школьных стен в мир, ставший бесконечным» в предложении 3, «будто этот день застал нас врасплох» в предложении 4) и синтаксическое средство – (Б) \_\_\_\_\_ («недоговорено, недожито, не исчерпано» в предложении 4). Грусть и сожаление рассказчика о неосуществлённых возможностях передают

тропы: (В)\_\_\_\_\_ («досадной и грустной утраты» в предложении 35, «острое, щемящее беспокойство» в предложении 42) и (Г)\_\_\_\_\_ («слепоту своей юношеской души» в предложении 45)».

1) эпитет

2) сравнение

3) лексический повтор

4) фразеологизм

5) ряд однородных членов предложения

6) анафора

7) антонимы

8) парцелляция

9) метафора

Часть 2

27. Напишите сочинение



«Литература»

## Критерии и нормы оценки знаний, умений и навыков учащихся по литературе

### Оценка сочинений

Критерии оценки содержания:

Соответствие работы теме и основной мысли;

Полнота раскрытия темы;

Правильность фактического материала;

Последовательность изложения;

Критерии оценки речевого оформления:

Разнообразие словаря и грамматического строя речи;

Стилевое единство и выразительность речи;

Число речевых недочетов.

### Критерии оценки сочинения

критерий	Характеристика критерия	баллы
1. Соответствие теме.	Данный критерий нацеливает на проверку содержания сочинения. Участник должен рассуждать на предложенную тему, выбрав путь ее раскрытия (например, отвечает на вопрос, поставленный в теме, или размышляет над предложенной проблемой, или строит высказывание на основе связанных с темой тезисов и т.п.).	4
2. Аргументация. Привлечение литературного материала.	Данный критерий нацеливает на проверку умения использовать литературный материал (художественные произведения, дневники, мемуары, публицистику, произведения устного народного творчества (за исключением малых жанров), другие литературные источники) для построения рассуждения на предложенную тему и для аргументации своей позиции. Участник должен строить рассуждение, привлекая для аргументации <b>не менее двух примеров из не менее одного произведения отечественной или мировой литературы</b> , избирая свой путь использования литературного материала; при этом он может показать разный уровень осмысления художественного текста: от элементов смыслового анализа (например, тематика, проблематика, сюжет, характеры и т.п.) до комплексного анализа произведения в единстве формы и содержания и его интерпретации в аспекте выбранной темы.	10
3. Композиция и логика рассуждения.	Данный критерий нацеливает на проверку умения логично выстраивать рассуждение на предложенную тему. Участник должен аргументировать высказанные мысли, стараясь выдерживать соотношение между тезисом и доказательствами.	2

4.Качество письменной речи.	Данный критерий нацеливает на проверку речевого оформления текста сочинения. Участник должен точно выражать мысли, используя разнообразную лексику и различные грамматические конструкции, при необходимости уместно употреблять термины, избегать речевых штампов.	4
5.Грамотность.	Данный критерий позволяет оценить грамотность выпускника. «Ноль» ставится, если грамматические, орфографические и пунктуационные ошибки, допущенные в сочинении, затрудняют чтение и понимание текста (в сумме более 5 орфографических или более 10 пунктуационных ошибок на 100 слов).	0-6

26-23 – «5»

22-18 – «4»

17-10 – «3»

С 96 – «2»

### ***Творческие работы (сочинения)***

#### **10 класс.**

И.А. Гончаров

«Один день из жизни Обломова»

#### **Сочинение по творчеству А.Н. Островского**

«Почему Островский назвал свою драму «Гроза»?

Быт и нравы «темного царства».

Драма «Гроза» - приговор тирании и самодурству.

Город Калинов и его обитатели.

#### **Сочинение по творчеству И.С. Тургенева**

«Евгений Базаров и Павел Кирсанов»

«Почему И.С. Тургенев противопоставил Базарову лучших представителей дворянства?»

«Что хотел сказать Тургенев, посвящая роман В.Г. Белинскому?»

«Почему России нужны Базаровы?»

«Особенности психологического анализа Тургенева»

#### **Сочинение по творчеству А.А. Фета и Ф.И. Тютчева**

«Мое любимое стихотворение поэта»

#### **Сочинение по творчеству Л.Н. Толстого**

Семья Болконских и семья Курагиных в романе Л.Н. Толстого "Война и мир".

Образ русского воина в романе Л.Н. Толстого "Война и мир".

Портрет как средство характеристики героев романа Л.Н. Толстого "Война и мир".

"В Л. Толстом сильно сознание того, что правда всегда торжествует над силой, что нравственная правда всегда сильнее грубой силы" (Д.С. Лихачев).

Изображение войны в романе Л.Н. Толстого "Война и мир".

Духовная высота "простого человека" в романе Л.Н. Толстого "Война и мир".

Философия жизни Платона Каратаева. (По роману Л.Н.Толстого "Война и мир".)

"Глубокое знание тайных движений психологической жизни и непосредственная чистота нравственного чувства, придающего теперь особенную физиономию произведениям графа Толстого, всегда останутся существенными чертами его таланта" (Н.Г.Чернышевский).

Внутренняя красота человека в романе Л.Н. Толстого "Война и мир".

Тема "общей жизни" нации в романе Л.Н. Толстого "Война и мир".

Образ Кутузова и вопрос о роли личности в истории. (По роману Л.Н. Толстого "Война и мир".)

Редкие писатели ... так сильно убеждены в единстве мысли и поступка, как граф Л.Н.Толстой" (П.В. Анненков).

Мысль семейная" в романе Л.Н. Толстого "Война и мир".

"Какая сила управляет всем?" (Взгляд на историю в романе Л.Н. Толстого "Война и мир".).

### **Сочинение по творчеству Ф.М. Достоевского**

"Достоевский - художник ... бездны человеческой, человеческой бездонности" (Н.А. Бердяев).

«Любовь к людям у Достоевского – это живая и деятельная христианская любовь, неразрывная с желанием помогать и самопожертвованием» (И.Анненский). (По одному из романов Ф.М.Достоевского:«Преступление и наказание» или «Идиот».)

"Достоевский - это величайший реалист, измеривший бездны человеческого страдания, безумия и порока, вместе с тем величайший поэт евангельской любви" (Д.С. Мережковский).

Спасла ли Соня Раскольникова? В чём смысл эпилога? (По роману Ф.М.Достоевского «Преступление и наказание».)

### **Сочинение по творчеству А.П. Чехова**

Проблема человеческого счастья в произведениях А. П. Чехова.

«Чехов был несравненный художник... художник жизни» (Л. Н. Толстой).

«Мещанство большое зло, оно как плотина в реке, всегда служило только для застоя» (А. П. Чехов).

«Дворянское гнездо» в изображении Чехова (По пьесе «Вишнёвый сад».)

Время и память в пьесе «Вишнёвый сад».

## **Демоверсии**

### **Входная контрольная работа.10 класс.**

#### **ВАРИАНТ 1**

#### **Часть 1**

1. Какой элемент композиции художественного произведения не является обязательным?

А)кульминация б)эпилог в)завязка г)развязка

2. За политические стихотворения А.С. Пушкина весной 1820 года высылают из Петербурга. Усилиями Карамзина, Чаадаева и Глинки ссылка в Сибирь заменена на ссылку:

а) в Екатеринослав; б) в Михайловское; в) на Кавказ; г) в Болдино.

3. Укажите литературное произведение, герой которого "не хотел учиться, а хотел жениться".

А) "Недоросль" Д.И. Фонвизина Б) "Ревизор" Н.В. Гоголя

В) "Горе от ума" А.С. Грибоедова Г) "Женитьба" Н.В. Гоголя

4. Произведение А.С. Пушкина «Евгений Онегин» по жанру:

а) поэма; б) роман в стихах; в) путешествие; г) роман в письмах.

5. Выберите правильную последовательность смены одного литературного направления другим.

А) классицизм, сентиментализм, романтизм, реализм

Б) сентиментализм, классицизм, реализм, романтизм

В) классицизм, реализм, сентиментализм, романтизм

Г) романтизм, сентиментализм, реализм, классицизм

6. К какому направлению литературы относится повесть Н.М. Карамзина «Бедная Лиза»?

а) классицизму; б) романтизму; в) сентиментализму; г) реализму.

7. Жизнь «маленького человека», чиновника Петербурга, задавленного и доведенного до сумасшествия и смерти, предстает перед нами в повести:

а) «Нос»; в) «Пропавшая грамота»;

б) «Шинель»; г) «Иван Федорович Шпонька и его тетушка».

8. Кто подсказал Н.В. Гоголю сюжет «Мертвых душ»?

9. Фрагмент из какого произведения А.С. Пушкина приведен ниже?

Товарищ, верь: взойдет она,

Звезда пленительного счастья,

Россия вспрянет ото сна,

а) «К Чаадаеву» б) «Пророк» в) «Деревня» г) «Вольность»

И на обломках самовластья

Напишут наши имена!

10. Назовите литературное направление, представители которого поставили перед собой задачу: точно и бесстрастно изображать реальность и характер человека, обусловленный физиологической природой и влиянием среды.

## Часть 2

### Ответы запишите словами

1. Назовите жанр произведения А.С. Пушкина «Евгений Онегин»

2. Назовите литературных героев, принадлежащих к типу «лишних людей»

3. Назовите литературных героев, принадлежащих к типу «маленьких людей»

4. Сформулируйте основную идею «Слова о полку Игореве»

## Часть 3

Как вы понимаете выражение (рассуждение на 7-10 предложений)

*«Чтение классики – это напряженный духовный труд, требующий постоянной работы над собой».*

## 2 вариант

### Часть 1

1. Какие элементы композиции художественного произведения являются обязательными?

А)кульминация б)эпилог в)завязка г)развязка

2. За политические стихотворения М.Ю. Лермонтова весной высылают из Петербурга. Куда был выслан поэт?

а) в Екатеринослав; б) Тарханы ; в) на Кавказ

3. Укажите литературное произведение, герой которого "не хотел учиться, а хотел жениться".

А) "Недоросль" Д.И. Фонвизина Б) "Ревизор" Н.В. Гоголя

В) "Горе от ума" А.С. Грибоедова Г)"Женитьба" Н.В. Гоголя

4. Произведение А.С. Пушкина «Евгений Онегин» по жанру:

а) поэма; б) роман в стихах; в) путешествие; г) роман в письмах.

5. Выберите правильную последовательность смены одного литературного направления другим.

А) классицизм, сентиментализм, романтизм, реализм

Б)сентиментализм, классицизм, реализм, романтизм

В)классицизм, реализм, сентиментализм, романтизм

Г)романтизм, сентиментализм, реализм, классицизм

6. К какому направлению литературы относится повесть Д.И. Фонвизина «Недоросль»?

а) классицизму; б) романтизму; в) сентиментализму; г) реализму.

7. Жизнь «маленького человека», чиновника Петербурга, задавленного и доведенного до сумасшествия и смерти, предстает перед нами в повести:

а) «Нос»; в) «Пропавшая грамота»;

б) «Шинель»; г) «Иван Федорович Шпонька и его тетушка».

8. Кто подсказал Н.В. Гоголю сюжет «Мертвых душ»?

9. Фрагмент из какого произведения М.Ю. Лермонтова приведен ниже?

Дружнее! раздалось за нами.

Кровь загорелась в груди!

Все офицеры впереди...

Верхом помчался на завалы

Кто не успел спрыгнуть с коня...

Ура — и смолкло.— Вон кинжалы,

В приклады!— и пошла резня.

И два часа в струях потока

Бой длился.

а) «Смерть поэта» б) «Пророк» в) «Валерик» г) «Тучи»

10. Назовите литературное направление, представители которого поставили перед собой задачу: точно и бесстрастно изображать реальность и характер человека, обусловленный физиологической природой и влиянием среды.

## Часть 2

Ответы запишите словами

1. Назовите жанр произведения А.С.Пушкина «Евгений Онегин»

2. Назовите литературных героев, принадлежащих к типу «лишних людей»

3. Назовите литературных героев, принадлежащих к типу «маленьких людей»

4. Сформулируйте основную идею «Слова о полку Игореве»

## Часть 3

Как вы понимаете выражение ( рассуждение на 7-10 предложений)  
*«Чтение классики – это напряженный духовный труд, требующий постоянной работы над собой».*

## **Контрольная работа за 1 полугодие. Литературоведческий анализ поэтического текста.**

### **План анализа**

1. Историческая часть
2. Идеино-тематическая
3. Лингвистическая
4. Критика о произведении
5. Общая оценка

### **Промежуточная аттестация. Сочинение.**

#### **Примерные темы.**

1. Чем путешествия обогащают личность?
2. Согласны ли Вы с мыслью, что жизненный путь — это постоянный выбор?
3. Следует ли хранить веру в доброе начало каждого человека?

### **11 класс**

#### **Творческие работы (сочинения)**

##### **Сочинение по творчеству И.А. Бунина и А.И. Куприна**

Метафоричность названий произведений И.А. Бунина и А.И. Куприна.

Мастерство изображения мира человеческих чувств в произведениях И.А. Бунина и А.И. Куприна.

Философская проблематика произведений И.А. Бунина.

Талант любви в произведениях А.И. Куприна.

##### **Сочинение по творчеству М Горького**

Герои и проблематика ранней романтической прозы М.А. Горького

А. М. Горький: Правда - Бог свободного человека

Безумство храбрых — вот мудрость жизни! (по ранним рассказам М. Горького)

Человек в ранних рассказах А.М. Горького

Что может человек (По ранним рассказам М. Горького)

Что я принимаю и с чем я спорю в произведениях М.Горького.

##### **Сочинение по творчеству поэтов конца XIX – начала XX в.**

Мой любимый поэт Серебряного века

Противоречия в поэзии Серебряного века.

Поиски и находки поэтов Серебряного века.

##### **Сочинение по творчеству А. Блока**

Мотивы лирики А. Блока

А. Блок в созвездии поэтов Серебряного века.

Тема любви в лирике А.Блока.

«Моя тема – тема о России» (А. Блок)

Символические образы и их смысл в поэме А. Блока «Двенадцать»

##### **Сочинение по творчеству В. Маяковского и С. Есенина**

Тема Родины в поэзии В. Маяковского и С. Есенина.

Тема поэта и поэзии в лирике В. Маяковского и С. Есенина.

##### **Сочинение по творчеству М. Цветаевой и А. Ахматовой**

М. Цветаева и А. Ахматова – два поэтических голоса своей эпохи.

Тема Родины в произведениях М. Цветаевой и А. Ахматовой

##### **Сочинение по творчеству М. Булгакова**

Всепобеждающая сила любви и творчества.

Тема ответственности в романе «Мастер и Маргарита»

Истинные и мнимые ценности в романе «Мастер и Маргарита»

Два лика человечества в романе «Мастер и Маргарита»

##### **Сочинение по роману-эпопее М. Шолохова «Тихий Дон».**

Трагедия Григория Мелехова.

Женские образы в эпопее «Тихий Дон».

Роль семьи в романах Л. Н. Толстого и М. Шолохова.

«На каждом человеке лежит отблеск истории» (Ю. Трифонов).

Изображение войны у М. Шолохова.

«Вечные проблемы» в романе Шолохова.

Идея правды в «Тихом Доне».

Смысл названия романа «Тихий Дон» М. Шолохова.

Идеал любви по М. Шолохову.

Художественное своеобразие романа М. Шолохова «Тихий Дон».

### Оценочный материал

Виды и формы организации контроля должны обеспечивать следующие функции:

- ✓ всестороннюю проверку знаний;
- ✓ определение уровня усвоения знаний;
- ✓ проверку умений и навыков познавательного и практического характера;
- ✓ оперативность и своевременность проверки;
- ✓ не только контролирующую, но также обучающую и воспитывающую функции.

Текущий контроль осуществляется в повседневной учебной работе, при выполнении тренировочных работ. Он заключается в систематическом наблюдении за работой обучающихся в целом и каждого обучающегося в отдельности. Этот вид контроля успеваемости имеет большое значение для стимулирования у обучающихся привычки систематической самостоятельной работы по выполнению учебных заданий и воспитанию чувства ответственности.

При оценке письменных и устных ответов учитель в первую очередь учитывает показанные учащимися знания и умения (их полноту, глубину, прочность, использование в различных ситуациях). Оценка зависит также от наличия и характера погрешностей, допущенных учащимися.

*Оценка работ учащихся:*

Отметка «5» ставится если:

- работа выполнена полностью;
- в логических рассуждениях и обосновании решения нет пробелов ошибок;
- в решении возможна одна ошибка, неточность, описка, которая не является следствием незнаний или непонимания учебного материала.

Отметка «4» ставится в следующих случаях:

- работа выполнена полностью, но обоснования шагов решения недостаточно (если умения обосновывать рассуждения не являлось специальным объектом проверки);
- допущены две ошибки или есть два-три недочета в выкладках, рисунках, чертежах или графиках (если эти виды работ не являлись специальным объектом проверки).

Отметка «3» ставится, если допущено более двух ошибок или более двух-трех недочетов в выкладках, чертежах или графиках, но учащийся обладает обязательными умениями по теме.

Отметка «2» ставится, если допущены существенные ошибки, показавшие, что учащийся не обладает обязательными умениями по данной теме в полной мере.

Учитель может повысить отметку:

- за оригинальный ответ на вопрос или оригинальное решение задачи, которые свидетельствуют о высоком математическом развитии учащегося;
- за решение более сложной задачи или ответ на более сложный вопрос, предложенные учащемуся дополнительно после выполнения им каких-либо других заданий.



**Контрольная работа: "Рациональные уравнения и неравенства. Системы линейных уравнений"**

1. Дан многочлен  $f(a,b) = 2ab^2 - 11a^3 - 3ba^2 + 5ab^2 + 7a^2b + 4a(-1)ba - (a+b)ab$ .

а) Приведите данный многочлен к стандартному виду.

б) Установите, является ли данный многочлен однородным.

в) Если данный многочлен является однородным, определите его степень.

2. Решите уравнение  $x^3 - 7x + 6 = 0$ .

3. Докажите, что выражение  $a^{10} - 2a^9 + a^8$  делится на  $a-1$ .

4. При каких значения параметров  $a$  и  $b$  многочлен  $f(x) = 4x^4 - 16x^3 + 3x^2 + ax + b$

делится без остатка на многочлен  $g(x) = x^2 - 4x + 1$ ?

5. Вычислите

$$\begin{vmatrix} 3 & -1 & 2 \\ 2 & 2 & 3 \\ 3 & -2 & 1 \end{vmatrix}$$

6. Решите систему уравнений

$$\begin{cases} 2x - y + z = 4 \\ x + 3y - z = 7 \\ 3x - y + 4z = 12 \end{cases}$$

**Контрольная работа: "Степенная функция. Её свойства и график"**

1. Найти область определения функции  $y = \sqrt[4]{2+0,3x}$ .

2. Изобразить эскиз графика функции  $y = x^7$  и перечислить её основные свойства.

Пользуясь свойствами этой функции:

1) Сравнить с единицей  $(0,95)^7$ ; 2) сравнить  $(-2\sqrt{3})^7$  и  $(-3\sqrt{2})^7$ .

3. Решить уравнение:

1)  $\sqrt[3]{x+2} = 3$ ; 2)  $\sqrt{1-x} = x+1$ ; 3)  $\sqrt{2x+5} - \sqrt{x+6} = 1$ .

4. Установить, равносильны ли неравенства  $\frac{x-7}{1+x^2} > 0$  и  $(7-x)(2+x^2) < 0$ .

5. Найти функцию, обратную к функции  $y = \frac{3}{x-3}$ . Указать её область определения и множество значений. Является ли эта функция ограниченной?

**Контрольная работа: "Свойства и график корня n-ой степени. Иррациональные уравнения"**

1. Вычислите: а)  $\sqrt[4]{0,0625} - \sqrt[5]{-243}$ ; б)  $\sqrt[4]{2^3 \cdot 3^5} \cdot \sqrt[4]{2^5 \cdot 3^7}$ .

2. Решите уравнение: а)  $\sqrt[4]{2x+1} = 3$ ; б)  $\sqrt[3]{x^2 - x - 131} = -5$ .

3. Постройте график функции  $y = 3\sqrt[3]{x+1} - 2$ .

4. Найдите область определения функции  $y = \sqrt[4]{x^2 - 5x + 6} + \frac{\sqrt[5]{x+3}}{\sqrt{-x+2}}$ .

5. Упростите выражение  $\frac{\sqrt[3]{a^2} - 2\sqrt[3]{ab}}{\sqrt[3]{a^2} - 4\sqrt[3]{ab} + 4\sqrt[3]{b^2}}$ .

6. Расположите в порядке убывания следующие числа:  $\sqrt{2}, \sqrt[3]{3}, \sqrt[6]{6}$ .

7. Найдите значение выражения  $\sqrt[3]{343x^3} + \sqrt[4]{81x^4} - \sqrt{64x^2}$  при  $x = -\frac{1}{2}$ .

8. Решите неравенство  $\sqrt[6]{x-1} < -x+3$ .

9. Решите уравнение  $\sqrt[3]{81x} + \sqrt[3]{243x^2} = 6$ .

**Контрольная работа: "Показательная функция. Показательные уравнения"**

1) Сравнить числа  $(5-\pi)^{-18}$  и  $(5-\pi)^{-17,4}$ .

2) Решить уравнение: а)  $(0,1)^{2x-3} = 10$ , б)  $9^x - 7 \cdot 3^x - 18 = 0$ .

3) Решить неравенство: а)  $(\sqrt[3]{3})^{x+6} > \frac{1}{9}$ , б)  $\left(1\frac{2}{7}\right)^{x^2-4} \leq 1$ .

4) Решить уравнение  $2^{x+5} - 3^{x+3} = 2^{x+1} + 6 \cdot 3^{x+1}$ .

5) Решить графически неравенство  $\left(\frac{1}{2}\right)^x < 6+x$ .

6) (доп.) Решить неравенство  $\left(\frac{1}{9}\right)^{-|x-2|} > 3^{|x|-1}$ .

**Контрольная работа: "Логарифмическая функция. Логарифмические уравнения"**

1) Вычислить: 1)  $\log_{\frac{1}{2}} 16$ , 2)  $5^{1-2\log_5 3}$ , 3)  $\log_3 135 - \log_3 20 + 2\log_3 6$ .

2) Сравнить числа  $\log_{\frac{3}{\pi}} \frac{3}{4}$  и  $\log_{\frac{3}{\pi}} \frac{4}{5}$ .

3) Решить уравнение  $\log_5 (2x-1) = 2$ .

4) Решить неравенство  $\log_{\frac{1}{3}} (x-5) > 1$ .

5) Решить графически уравнение  $\log_3 x = \frac{3}{x}$ .

6) Решить уравнение  $\log_8 x + \log_{\sqrt{2}} x = 14$ .

7) Решить неравенство: 1)  $\log_{\frac{1}{6}}(10-x) + \log_{\frac{1}{6}}(x-3) \geq -1$

---

2)  $\log_3^2 x - 2\log_3 x \leq 3$ .

(Дополнительно) Решить уравнение  $\log_{2x-1}(3x-2) = 3 - 2\log_{3x-2}(2x-1)$ .

**Контрольная работа: "Тригонометрические выражения и тригонометрические уравнения"**

---

1. Докажите тождество:

а)  $\frac{1-\cos 2x}{1+\cos 2x} = \operatorname{tg}^2 x$ ,

б)  $\cos x + \cos 2x + \cos 6x + \cos 7x = 4 \cos \frac{x}{2} \cos \frac{5x}{2} \cos 4x$ .

2. Упростите выражение  $\frac{\sin x}{\operatorname{tg}\left(\frac{\pi}{4} - \frac{x}{2}\right)(1+\sin x)}$ .

3. Вычислите  $2 \sin 3x \cos 5x - \sin 8x$ , если  $\sin x - \cos x = 0,9$ .

4. Найдите  $\cos^2 \frac{x}{2}$ , если  $\operatorname{tg}\left(\frac{3\pi}{2} + x\right) = -\frac{1}{\sqrt{15}}$ ,  $x \in \left(\pi; \frac{3\pi}{2}\right)$ .

5. Найдите корни уравнения  $\sin 8x \cos 2x = \sin 7x \cos 3x$ , принадлежащие промежутку  $\left[\frac{\pi}{2}; \pi\right]$ .
6. Решите уравнение:
- а)  $\sqrt{2} \sin x - \sqrt{2} \cos x = \sqrt{3}$ , б)  $\sin 2x + 2 \operatorname{ctg} x = 3$ .

### Контрольная работа: "Последовательности и прогрессии"

1. Напишите первый, тридцатый и сотый члены последовательности, если ее  $n$ -й член задается формулой  $x_n = \frac{3n-6}{10}$ .
2. Исследуйте последовательность  $x_n = \frac{2n+30}{n}$  на ограниченность и на монотонность.
3. Представьте бесконечную периодическую десятичную дробь  $1,(18)$  в виде обыкновенной дроби.
4. Вычислите: а)  $\lim_{n \rightarrow \infty} \frac{n^2 - 2n + 2}{3n^2 + 6n + 12}$ ; б)  $\lim_{x \rightarrow 3} \frac{x^2 - 6x + 9}{x^2 - 3x}$ .
5. Найдите знаменатель бесконечно убывающей геометрической прогрессии, у которой каждый член в 6 раз больше суммы всех ее последующих членов.

### Контрольная работа: "Производная"

1. Пользуясь определением, выведите формулу дифференцирования функции  $y = \frac{1}{x^3}$ .
  2. Пользуясь правилами и формулами дифференцирования, найдите производную функции:
- а)  $y = \frac{x^3}{3} - 2x^2 + 4x - 5$ ; б)  $y = \sqrt{x} + \sin \frac{x}{2} + x^2 \operatorname{tg} 2x$ ; в)  $y = \frac{1 - \cos x}{1 + \sin x}$ .
3. Напишите уравнение касательной к графику функции  $y = \sin^2 x$  в точке  $x = -\frac{\pi}{4}$ .
  4. Докажите, что функция  $y = \sqrt{2x}$  удовлетворяет соотношению  $\frac{1}{y^3} + y'' = 0$ .
  5. Найдите площадь треугольника, образованного осями координат и касательной к графику функции  $y = \frac{x}{2x-1}$  в точке

### Промежуточная аттестация. Контрольная работа за год

1. Вычислить:
- а)  $\frac{\left(7^{\frac{1}{3}} \cdot 7^{-\frac{2}{3}}\right)^3}{7^{-3}}$ ; б)  $5^{1 \cdot \lg_5 3}$ ;
- б)  $\left(\sqrt[3]{\sqrt{8}}\right)^2$ ; г)  $\log_3 45 + 2 \log_3 6 - \log_3 20$ .
2. Вычислить:
- $2 \sin 870^\circ + \sqrt{12} \cos 570^\circ - \operatorname{tg}^2 60^\circ$ .
3. Решите уравнение:
- а)  $\sqrt{1-x} = x+1$ ; б)  $\log_5 (2x-1) = 2$ ;
- б)  $\left(\frac{1}{5}\right)^{2-3x} = 25$ ; г)  $2 \sin x + \sqrt{2} = 0$ .

4. Решите неравенство:

а)  $\left(\frac{3}{4}\right)^x < 1\frac{1}{3}$ ; б)  $\log_3(x-5) > 1$ .

5. Упростите выражения:

а)  $\frac{\sin\left(\frac{\pi}{2}-t\right)\operatorname{tg}(-t)}{\cos\left(\frac{\pi}{2}+t\right)}$ ; б)  $1 - \frac{\sin 2x \cdot \cos x}{2 \sin x}$ .

6. Решите уравнение:

$$3^{x+3} + 3^x = 5 \cdot 2^{x+4} - 17 \cdot 2^x.$$

7. Решите уравнение:

$$\log_2 x - 3 \log_x 4 = 1.$$

8. Решите уравнение:

$$\sqrt{3} \sin x + \cos x = 1.$$

9. Решите уравнение:

а) Решите уравнение  $36^{\sin 2x} = 6^{2 \sin x}$ .

б) Найдите все корни этого уравнения, принадлежащие отрезку  $\left[\frac{-7\pi}{2}; -\frac{5\pi}{2}\right]$ .

## 11 класс

### Контрольная работа: "Исследование функций с помощью производной"

- Исследуйте функцию  $y = \frac{x^2}{x-2}$  на монотонность и экстремумы.
- Постройте график функции  $y = 3x^2 - x^3$ .
- Найдите наименьшее и наибольшее значения функции  $y = \frac{1}{3}x^3 - \frac{3}{2}x^2 + 1$  на отрезке  $[-1; 1]$ .
- В полукруг радиуса 6 см вписан прямоугольник. Чему равна наибольшая площадь прямоугольника?
- Докажите, что при  $x \in (0; \frac{\pi}{2})$  справедливо неравенство  $\cos x + x \sin x > 1$ .
- При каких значениях параметра  $a$  функция  $y = 2ax^3 + 9x^2 + 54ax + 66$  убывает на всей числовой прямой?

### Контрольная работа: "Первообразная и интеграл"

- Докажите, что функция  $y = \frac{1}{5}x^5 - \cos 2x$  является первообразной для функции  $y = x^4 + 2 \sin 2x$ .
- Для данной функции  $y = \frac{2}{\sqrt{4x+13}} - \frac{3}{x^2}$  найдите ту первообразную, график которой проходит через точку  $A(-3; -2)$ .
- Вычислите определенный интеграл:  
а)  $\int_0^{\pi} \left(\frac{1}{\sqrt{x}} + \sin x\right) dx$ ; б)  $\int_1^2 \frac{4x^3 - 5x^2 + 2x + 1}{x^2} dx$ .
- Найдите площадь фигуры, ограниченной графиком функции  $y = 1 + x^2$  и прямой  $y - 2 = 0$ .

5. Известно, что функция  $y = F(x)$  — первообразная для функции  $y = (25x - x^3)\sqrt{x-3}$ . Исследуйте функцию  $F(x)$  на монотонность и экстремумы.

6. При каких значениях параметра  $a$  выполняется неравенство  $\int_1^a (4x - a) dx \leq 5a - 6$ ?

**Контрольная работа: "Графики тригонометрических функций. Тригонометрические неравенства"**

1. Вычислите  $\operatorname{ctg}(t - 3\pi)$ ;  $\sin(t + 2\pi)$ ;  $\operatorname{tg}(t - \pi)$ , если  $\cos(t + 2\pi) = -\frac{12}{13}$ ,  $\pi < t < \frac{3\pi}{2}$ .

2. Решите неравенство: а)  $\cos t > \frac{1}{2}$ ; б)  $\sin t \leq \frac{1}{2}$ .

3. Постройте график функции  $y = \sin\left(x - \frac{\pi}{6}\right) + 1$ .

4. Исследуйте функцию на четность и периодичность; укажите основной период, если он существует:

а)  $y = \sin x + \cos x$ ; б)  $y = x^2 + |\sin x|$ .

7. Сравните числа  $a = \cos 6$ ,  $b = \cos 7$ .

8. Решите неравенство  $|x - 2\pi| \leq \cos x - 1$ .

**Контрольная работа: "Иррациональные, показательные и логарифмические неравенства"**

1. Решите неравенство: а)  $\log_{\frac{1}{3}}(x - 2) > -3 \log_{\frac{1}{5}} \sqrt[3]{\frac{1}{5}}$ ; б)  $\left(1 \frac{11}{25}\right)^{\log_9 x} > \left(\frac{5}{6}\right)^{\log_{\frac{1}{9}}(6-5x)}$ .

2. Решите неравенство  $\log_{5+x}(1 - 2x) \geq \log_{5+x} 3 + \log_{5+x} x^2$ .

3. Решите неравенство:

а)  $\frac{\lg(x^2 - 24)}{|x + 5|} \leq 0$ ;

б)  $20 + |x - 5|(2 - 3x) < x^2 - x$ .

4. Решите неравенство:

$$x^2 + \frac{1}{3}x\sqrt{3x + 10} \geq \frac{2}{3}x.$$

**Контрольная работа: "Комплексные числа"**

1. Вычислите:

а)  $(5 + i)(-2 + 3i)$ , б)  $\frac{4i}{1+i}$ .

2. Изобразите на комплексной плоскости:

а) середину отрезка, соединяющего точки  $1 + 2i$ ;  $3 + 2i$ ;

б) множество точек  $z$ , удовлетворяющих условию  $\arg z = \frac{\pi}{4}$ ;

в) множество точек  $z$ , удовлетворяющих условию  $|z| \leq 3$ .

3. Запишите комплексное число в стандартной тригонометрической форме: а)  $6 - 6i$ , б)  $-4 - 3i$ .

4. Решите уравнение  $x^2 - 2x + 2 = 0$ .

5. Вычислите  $\left(\frac{-1+i\sqrt{3}}{2}\right)^4$ .

6. Решите уравнение  $z^2 + 3 + 4i = 0$ .

7. Найдите множество точек, изображающих комплексные числа, удовлетворяющие условиям: 
$$\begin{cases} |z-i| \leq 1, \\ |z+1| < 1. \end{cases}$$

### Контрольная работа: "Теория целых чисел"

1. Найти остаток от деления 485638 на 5, не выполняя деления.
2. Найти последнюю цифру числа  $3^{57} + 4^{25}$ .
3. Доказать, что число  $9^{15} - 3^{27}$  делится на 26.
4. Натуральные числа  $8n + 1$  и  $5n + 2$  делятся на натуральное число  $m \neq 1$ . Найти  $m$ .
5. Доказать, что уравнение  $26x + 39y = 15$  не имеет целочисленных решений.
6. Доказать, что уравнение  $x^2 - y^2 = 230$  не имеет целочисленных решений.

### Контрольная работа: "Системы рациональных, иррациональных показательных и логарифмических уравнений"

1. Решите систему уравнений: а)  $\begin{cases} x^2 + y^2 = 26, \\ xy = 5; \end{cases}$  б)  $\begin{cases} 2\sqrt{x} + 2\sqrt{y} = 3\sqrt{xy}, \\ x + y - 5 = 0. \end{cases}$

2. Найдите площадь фигуры, заданной системой неравенств

$$\begin{cases} x + y \leq 5, \\ x - y + 5 \geq 0, \\ y + 1 \geq 0. \end{cases}$$

3. Решите систему уравнений 
$$\begin{cases} \log_3^3 y^2 + \left(\frac{1}{5}\right)^{-3x} = 127 \\ \log_3^2 y^2 - 2\left(\frac{1}{5}\right)^{-x} \cdot \log_3 y = 127 - 25^x. \end{cases}$$

4. Решите уравнение в целых числах:  $5x + 3y = 11$ .

5. Три числа образуют арифметическую прогрессию. Если третий член данной прогрессии уменьшить на 3, то полученные три числа составят геометрическую прогрессию. Если второй член геометрической прогрессии уменьшить на  $\frac{4}{3}$ , то полученные три числа вновь составят геометрическую прогрессию. Найдите первоначально заданные числа.

### Контрольная работа: "Задачи с параметрами"

1. При каких значениях  $a$  уравнение

$$\sqrt{5x^2 + 16ax + 4} = x^2 + 4ax + 2$$

имеет ровно три различных корня? Найдите все возможные значения  $a$ .

2. Найдите все значения параметра  $a$ , при каждом из которых уравнение  $f(x) = |a + 2|\sqrt[3]{x}$  имеет 4 решения, где  $f$  – четная периодическая функция с периодом  $T = \frac{16}{3}$ , определенная на всей числовой прямой, причем  $f(x) = ax^2$ , если  $0 \leq x \leq \frac{8}{3}$ .
3. Найдите все значения  $a$ , при каждом из которых уравнение  $\left| \frac{7}{x} - 4 \right| = ax - 3$  на промежутке  $(0; +\infty)$  имеет более двух корней.

**Промежуточная аттестация. Комплекс заданий стандартизированной формы**  
Часть 1

1) Вычислите

а)  $2\log_9 \sqrt{10} - \log_9 15 - \log_9 19 + 7^{\log_7 1}$ ; б)  $64^{-\frac{1}{2}} \cdot \left(3\frac{3}{8}\right)^{-\frac{2}{3}} \cdot \sqrt{324}$

2) Решите уравнения:

а)  $\log_x 81 = 4$

б)  $\sqrt{x-1} = x-3$

в)  $x^3 - 4x^2 + x + 6 = 0$

3) Решите систему неравенств  $\begin{cases} 4^{x+1} - 9 \cdot 2^x + 2 \geq 0 \\ \log_4(x^2 + x) \leq 0,5 \end{cases}$

4) Решите графически неравенство  $-\sqrt[4]{x} + 1 \geq \log_{0,2} x$

5) Найдите наименьшее значение функции  $y = 5x - \ln(5x) + 6$  на промежутке  $[\frac{1}{10}; \frac{1}{2}]$

6) Найдите точку максимума функции

$y = (2x^2 - 14x + 14)e^{x+14}$

7) Каждому из четырёх неравенств слева соответствует одно из решений справа. Установите соответствие между неравенствами и множествами их решений.

НЕРАВЕНСТВА

РЕШЕНИЯ

А)  $\log_3(x-3) < 1$

1)  $(3; 6) \cup (6; +\infty)$

Б)  $5^{-x+2} > 0,2$

2)  $(3; 6)$

В)  $\frac{x-3}{(x-6)^2} > 0$

3)  $(-\infty; 3) \cup (6; +\infty)$

Г)  $3^{x^2-9x+18} > 1$

4)  $(-\infty; 3)$

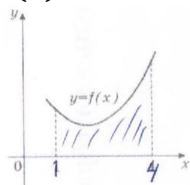
В таблице под каждой буквой, соответствующей величине, укажите номер её возможного значения.

А	Б	В	Г

8) На рисунке изображен график некоторой функции

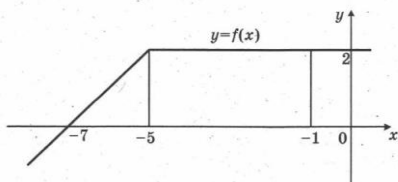
$y = f(x)$ . Одна из первообразных этой функции равна

$F(x) = 3x^3 - x^2 + 4x - 3$ . Найдите площадь заштрихованной фигуры



9)

На рисунке изображен график некоторой функции  $y = f(x)$ . Пользуясь рисунком, вычислите определенный интеграл  $\int_{-7}^{-1} f(x) dx$ .



### Оценочный материал

При проверке усвоения материала следует выявлять полноту, прочность усвоения учащимися теории применять ее на практике в знакомых и незнакомых ситуациях. Основными формами проверки знаний и умений учащихся по геометрии являются письменная контрольная работа и устный опрос. Задания для устного и письменного опроса учащихся состоят из теоретических вопросов и задач.

При оценке письменных и устных ответов учитель в первую очередь учитывает показанные учащимися знания и умения (их полноту, глубину, прочность, использование в различных ситуациях). Оценка зависит также от наличия и характера погрешностей, допущенных учащимися.

#### Требования к уровню подготовки учащихся

Ответ оценивается отметкой «5», если ученик:

- полно раскрыл содержание материала в объеме, предусмотренном программой и учебником;
- изложил материал грамотным языком, точно используя математическую терминологию и символику, в определенной логической последовательности;
- правильно выполнил рисунки, чертежи, графики, сопутствующие ответу;
- показал умение иллюстрировать теорию конкретными примерами, применять ее в новой ситуации при выполнении практического задания;
- продемонстрировал усвоение ранее изученных сопутствующих вопросов, сформированность и устойчивость используемых при ответе умений и навыков;
- отвечал самостоятельно, без наводящих вопросов учителя;
- возможны одна-две неточности при освещении второстепенных вопросов или в выкладках, которые ученик легко исправил после замечания учителя.

Ответ оценивается отметкой «4», если удовлетворяет в основном, требованиям на оценку «5», но при этом имеет один из недостатков:

- в изложении допущены небольшие пробелы, не исказившие математическое содержание ответа;
- допущены один-два недочета при освещении основного содержания ответа, исправленные после замечания учителя;
- допущены ошибка или более двух недочетов при освещении второстепенных вопросов или в выкладках, легко исправленные после замечания учителя.

Отметка «3» ставится в следующих случаях:

- неполно раскрыто содержание материала (содержание изложено элементарно, не всегда последовательно), но показано общее понимание вопроса и продемонстрированы умения, недостаточные для дальнейшего усвоения программного материала (определенные «Требованиями к математической подготовке учащихся» в настоящей программе по математике);
- имелись затруднения или допущены ошибки в определении понятий, использовании математической терминологии, чертежах, выкладках, исправленные после нескольких наводящих вопросов учителя;
- ученик не справился с применением теории в новой ситуации при выполнении практического задания, но выполнил задания обязательного уровня сложности по данной теме;



– при достаточном знании теоретического материала выявлена недостаточная сформированность основных умений и навыков.

Отметка «2» ставится в следующих случаях:

- не раскрыто основное содержание учебного материала;
- обнаружено незнание или непонимание учеником, большей или наиболее важной части учебного материала;
- допущены ошибки в определении понятий, при использовании математической терминологии, в рисунках, чертежах или графиках в выкладках, которые не исправлены после нескольких наводящих вопросов учителя.

Отметка «1» ставится, если ученик обнаружил полное незнание и непонимание изучаемого материала или не смог ответить ни на один из поставленных вопросов по изучаемому материалу.

#### **Оценка письменных и контрольных работ учащихся**

Отметка «5» ставится если:

- работа выполнена полностью;
- в логических рассуждениях и обосновании решения нет пробелов ошибок;
- в решении нет математических ошибок (возможна одна неточность, описка, которая не является следствием незнаний или непонимания учебного материала).

Отметка «4» ставится в следующих случаях:

- работа выполнена полностью, но обоснования шагов решения недостаточно (если умения обосновывать рассуждения не являлось специальным объектом проверки);
- допущена одна ошибка или есть два-три недочета в выкладках, рисунках, чертежах или графиках (если эти виды работ не являлись специальным объектом проверки).

Отметка «3» ставится, если допущено более одной ошибки или более двух-трех недочетов в выкладках, чертежах или графиках, но учащийся обладает обязательными умениями по проверяемой теме.

Отметка «2» ставится, если допущены существенные ошибки, показавшие, что учащийся не обладает обязательными умениями по данной теме в полной мере.

Учитель может повысить отметку:

- за оригинальный ответ на вопрос или оригинальное решение задачи, которые свидетельствуют о высоком математическом развитии учащегося;
- за решение более сложной задачи или ответ на более сложный вопрос, предложенные учащемуся дополнительно после выполнения им каких-либо других заданий.

#### **Общая классификация ошибок**

При оценке знаний, умений и навыков обучающихся следует учитывать все ошибки (грубые и негрубые) и недочёты.

Грубыми считаются ошибки:

- незнание определения основных понятий, законов, правил, основных положений теории, незнание формул, общепринятых символов обозначений величин, единиц их измерения;
- незнание наименований единиц измерения;
- неумение выделить в ответе главное;
- неумение применять знания, алгоритмы для решения задач;
- неумение делать выводы и обобщения;
- неумение читать и строить графики;
- неумение пользоваться первоисточниками, учебником и справочниками;
- потеря корня или сохранение постороннего корня;
- отбрасывание без объяснений одного из них;
- равнозначные им ошибки;
- вычислительные ошибки, если они не являются опиской;
- логические ошибки.

К негрубым ошибкам следует отнести:

- неточность формулировок, определений, понятий, теорий, вызванная неполнотой охвата основных признаков определяемого понятия или заменой одного - двух из этих признаков второстепенными;
- неточность графика;
- нерациональный метод решения задачи или недостаточно продуманный план ответа (нарушение логики, подмена отдельных основных вопросов второстепенными);
- нерациональные методы работы со справочной и другой литературой;
- неумение решать задачи, выполнять задания в общем виде.

### Оценка тестов

При оценке выполнения тестового задания используется следующая шкала

Баллы	Степень выполнения заданий
	Менее чем на балл «2»
	Выполнено не менее 20 % предложенных заданий
	Выполнено не менее 30 % предложенных заданий
	Выполнено не менее 40 % предложенных заданий
	Выполнено не менее 50 % предложенных заданий
	Выполнено не менее 60 % предложенных заданий
	Выполнено не менее 70 % предложенных заданий
	Выполнено не менее 80 % предложенных заданий
	Выполнено не менее 90 % предложенных заданий
	Выполнены все предложенные задания

## Демонстрационные варианты контрольных работ

### 10 класс

#### Контрольная работа "Аксиомы стереометрии. Сечения"

1. Точки  $A$ ,  $B$  и  $C$  не лежат на одной прямой  $M \in AB$ ,  $K \in AC$ ,  $X \in MK$ . Докажите, что точка  $X$  лежит в плоскости  $ABC$ .
2. Плоскости  $\alpha$  и  $\beta$  пересекаются по прямой  $m$ . Прямая  $a$  лежит в плоскости  $\alpha$  и пересекает плоскость  $\beta$ . Пересекаются ли прямые  $a$  и  $m$ ? Почему?
3. Постройте сечение тетраэдра  $DABC$  плоскостью, проходящей через точки  $P$ ,  $M$  и  $K$ , где  $P \in AD$ ,  $M \in BD$  и  $K \in BC$ , причем  $AP = PD$  и  $DM = MB$ .
4. В параллелепипеде  $ABCD A_1 B_1 C_1 D_1$  основание  $ABCD$  — квадрат со стороной, равной 8 см, остальные грани — прямоугольники. Боковое ребро равно 3 см,  $E$  — середина  $A_1 B_1$ . Постройте сечение параллелепипеда плоскостью, проходящей через  $AC$  и точку  $E$ , и найдите периметр сечения.
5. Построить сечение, проходящее через линии и точки, выделенные на чертеже (рис.1)

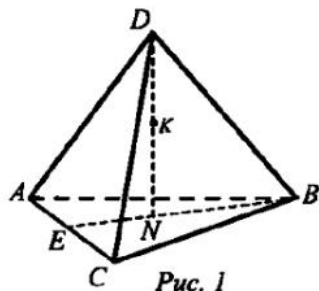


Рис. 1

#### Контрольная работа "Взаимное расположение прямых и плоскостей в пространстве"

1. Известно, что точки  $A$ ,  $B$ ,  $C$ ,  $D$  лежат в одной плоскости. Определите, могут ли прямые  $AB$  и  $CD$ :

- а) быть параллельными; б) пересекаться, в) быть скрещивающимися.
2. Плоскости  $\alpha$  и  $\beta$  параллельны, причем плоскость  $\alpha$  пересекает некоторую прямую  $a$ . Докажите, что и плоскость  $\beta$  пересекает прямую  $a$ .
3. Точки  $A, B, C, D$  не лежат в одной плоскости, точки  $K, M, P$  — середины отрезков  $AB, BC, CD$ . Докажите, что плоскость  $KMP$  параллельна прямым  $AC$  и  $BD$ .
4. Даны две параллельные плоскости и не лежащая между ними точка  $P$ . Две прямые, проходящие через точку  $P$ , пересекают ближнюю к точке  $P$  плоскость в точках  $A_1$  и  $A_2$ , а дальнюю — в точках  $B_1$  и  $B_2$  соответственно. Найдите длину отрезка  $B_1B_2$ , если  $A_1A_2 = 6$  см и  $PA_1 : A_1B_1 = 3:2$ .
5. Постройте проекцию квадрата  $ABCD$ , зная проекции его вершин  $A, B$  и точки пересечения диагоналей  $O$ : точки  $A_1, B_1$  и  $O_1$ .

### Контрольная работа "Углы и расстояния"

1. Концы отрезка  $AB$ , не пересекающего плоскость, удалены от нее на расстояния 2,4 м и 7,6 м. Найдите расстояние от середины  $M$  отрезка  $AB$  до этой плоскости.
2. Перекладина длиной 5 м своими концами лежит на двух вертикальных столбах высотой 3 м и 6 м. Каково расстояние между основаниями столбов?
3. Из точки к плоскости проведены две наклонные, равные 17 см и 15 см. Проекция одной из них на 4 см больше проекции другой. Найдите проекции наклонных.
4. Из вершины равностороннего треугольника  $ABC$  проведен перпендикуляр  $AM$  к плоскости треугольника. Чему равно расстояние от точки  $M$  до прямой  $BC$ , если  $AM = 1$  м,  $BC = 8$  м?
5. Ребро куба  $ABCDA_1B_1C_1D_1$  равно 2 см. Найдите расстояние между прямыми  $AB$  и  $B_1D_1$ .

### Контрольная работа "Многогранники"

1. Основание прямого параллелепипеда — ромб с диагоналями 10 и 24 см. Меньшая диагональ параллелепипеда образует с плоскостью основания угол  $45^\circ$ . Найдите площадь полной поверхности параллелепипеда.
2. Основание пирамиды — правильный треугольник с площадью  $9\sqrt{3}$  см<sup>2</sup>. Две боковые грани пирамиды перпендикулярны к плоскости основания, а третья — наклонена к ней под углом  $30^\circ$ .
  - а) Найдите длины боковых ребер пирамиды.
  - б) Найдите площадь боковой поверхности пирамиды.
3. Ребро куба  $ABCDA_1B_1C_1$  равно  $a$ . Постройте сечение куба, проходящее через прямую  $B_1C$  и середину ребра  $AD$ , и найдите площадь этого сечения.

### Промежуточная аттестация. Контрольная работа за год

1. Диагонали ромба  $ABCD$  пересекаются в точке  $O$ .  $SA$  — перпендикуляр к плоскости ромба.  $SA = 3\sqrt{3}$  см,  $AC = 6$  см.
  - а) Докажите, что прямая  $BD$  перпендикулярна к плоскости  $SAO$ ;
  - б) Найдите  $|SD + 1/2 (DA + DC)|$ ;
  - в) Найдите двугранный угол  $SDBA$ .
2. В правильной треугольной пирамиде плоский угол при вершине равен  $120^\circ$ . Отрезок, соединяющий основание высоты пирамиды с серединой бокового ребра, равен 3 см. Найдите площадь полной поверхности пирамиды.
3. Постройте сечение правильного тетраэдра  $DABC$ , проходящего через середины ребер  $AD$  и  $BC$  параллельно ребру  $DB$ .

### Контрольная работа "Аналитическая геометрия"

1. Даны векторы  $\vec{a}\{2; 4; -6\}$ ,  $\vec{b}\{-3; 1; 0\}$ ,  $\vec{c}\{3; 0; -1\}$ . Найдите координаты вектора  $\vec{p} = -\frac{1}{2}\vec{a} + 2\vec{b} - \vec{c}$ .

2. Найдите угол между прямыми  $AB$  и  $CD$ , если  $A(\sqrt{3}; 1; 0)$ ,  $B(0; 0; 2\sqrt{2})$ ,  $C(0; 2; 0)$ ,  $D(\sqrt{3}; 1; 2\sqrt{2})$ .

3. Дан куб  $ABCD A_1 B_1 C_1 D_1$ . Найдите угол между векторами  $\vec{AC}$  и  $\vec{C_1 D}$ .

### Контрольная работа "Повторение: многогранники, сечения многогранников"

1) Основание прямой призмы - прямоугольный треугольник с катетами 6 и 8 см. Найдите площадь боковой поверхности призмы, если ее наибольшая боковая грань - квадрат.

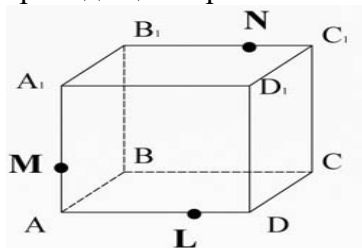
2) Боковое ребро правильной четырехугольной пирамиды равно 4 см и образует с плоскостью основания пирамиды угол  $45^\circ$ .

а) Найдите высоту пирамиды.

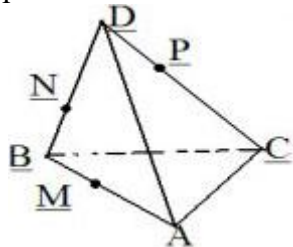
б) Найдите площадь боковой поверхности пирамиды.

3) Ребро правильного тетраэдра  $DABC$  равно  $a$ . Постройте сечение тетраэдра, проходящее через середину ребра  $DA$  параллельно плоскости  $DBC$ , и найдите площадь этого сечения.

4) Рассмотрим прямоугольный параллелепипед  $ABCD A_1 B_1 C_1 D_1$ . Построить сечение, проходящее через точки  $M, N, L$  и найти площадь сечения, если  $AB = 2$ ,  $BC = 3$ ,  $CD = 4$

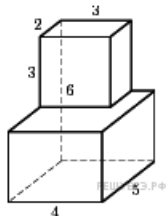


5) Построить сечение плоскостью  $MNP$ .



### Контрольная работа "Объём многогранника"

- 1 Два ребра прямоугольного параллелепипеда, выходящие из одной вершины, равны 9 и 3. Объем параллелепипеда равен 189. Найдите третье ребро параллелепипеда, выходящее из той же вершины.
- 2 Основанием прямой треугольной призмы служит прямоугольный треугольник с катетами 3 и 5. Объем призмы равен 30. Найдите ее боковое ребро.
- 3 Основанием пирамиды служит прямоугольник, одна боковая грань перпендикулярна плоскости основания, а три другие боковые грани наклонены к плоскости основания под углом  $60^\circ$ . Высота пирамиды равна 6. Найдите объем пирамиды.
- 4 Найдите объем многогранника, изображенного на рисунке (все двугранные углы прямые).



- 5 В цилиндрическом сосуде уровень жидкости достигает 8 см. На какой высоте будет находиться уровень жидкости, если ее перелить во второй сосуд, диаметр которого в 2 раза больше первого? Ответ выразите в сантиметрах.
- 6 В сосуде, имеющем форму конуса, уровень жидкости достигает  $\frac{1}{2}$  высоты. Объем жидкости равен 24 мл. Сколько миллилитров жидкости нужно долить, чтобы полностью наполнить сосуд?

### Контрольная работа "Тела и поверхности вращения"

1. Осевое сечение цилиндра – квадрат, площадь основания цилиндра равна  $16\pi \text{ см}^2$ . Найдите площадь поверхности цилиндра.
2. Высота конуса равна 6 см, угол при вершине осевого сечения равен  $120^\circ$ . Найдите:
  - а) площадь сечения конуса плоскостью, проходящей через две образующие, угол между которыми  $30^\circ$ ;
  - б) площадь боковой поверхности конуса.
3. Диаметр шара равен  $2m$ . Через конец диаметра проведена плоскость под углом  $45^\circ$  к нему. Найдите длину линии пересечения сферы с этой плоскостью

### Контрольная работа "Площади поверхности и объёмы круглых тел"

1. Диаметр шара равен высоте конуса, образующая которого составляет с плоскостью основания угол в  $60^\circ$ . Найдите отношение объемов конуса и шара.
2. Объем цилиндра равен  $96\pi \text{ см}^3$ , площадь его осевого сечения  $48 \text{ см}^2$ . Найдите площадь сферы, описанной около цилиндра

### Контрольная работа "Векторы в пространстве"

1. Вычислите скалярное произведение векторов  $\vec{m}$  и  $\vec{n}$ , если  $\vec{m} = \vec{a} + 2\vec{b} - \vec{c}$ ,  $\vec{n} = 2\vec{a} - \vec{b}$ ,  $|\vec{a}| = 2$ ,  $|\vec{b}| = 3$ ,  $(\vec{a}, \vec{b}) = 60^\circ$ ,  $\vec{c} \perp \vec{a}$ ,  $\vec{c} \perp \vec{b}$ .
2. Дан куб  $ABCD A_1 B_1 C_1 D_1$ . Найдите угол между прямыми  $AD_1$  и  $BM$ , где  $M$  – середина ребра  $DD_1$ .
3. При движении прямая  $a$  отображается на прямую  $a_1$ , а плоскость  $\alpha$  – на плоскость  $\alpha_1$ . Докажите, что если  $a \parallel \alpha$ , то  $a_1 \parallel \alpha_1$

### Промежуточная аттестация. Комплекс заданий стандартизированной формы

- 1) Даны точки А (2;4;0), В (-1; -3; 2), С (4; 0; -1) и Д (-2; -3; 3). Найдите:
  - а) координаты середины отрезка АС,
  - б) длину отрезка АС,
  - в) координаты вектора  $\vec{AC}$ ,

- г) скалярное произведение векторов  $\overrightarrow{AC}$  и  $\overrightarrow{BD}$ ,  
д) угол между векторами  $\overrightarrow{AC}$  и  $\overrightarrow{BD}$ ,  
е) угол между прямыми  $AC$  и  $BD$ ,  
ж) составьте уравнение плоскости (BCD)

2) Диагональ куба равна  $10\sqrt{3}$  см. Найдите:

- а) его ребро,  
б) площадь полной поверхности,  
в) объем куба.

3) Дана правильная треугольная пирамида со стороной основания 6 и высотой  $\frac{3}{\pi}$ . Найдите объем вписанного в пирамиду конуса

4) В основании прямой призмы лежит прямоугольный треугольник с катетами 2 и 4. Боковые ребра равны  $\frac{3}{\pi}$ . Найдите объем цилиндра, описанного около этой призмы.

5) Шар вписан в цилиндр. Площадь поверхности шара равна 119. Найдите площадь полной поверхности цилиндра

### Оценочный материал

Виды и формы организации контроля должны обеспечивать следующие функции:

- ✓ всестороннюю проверку знаний;
- ✓ определение уровня усвоения знаний;
- ✓ проверку умений и навыков познавательного и практического характера;
- ✓ оперативность и своевременность проверки;
- ✓ не только контролирующую, но также обучающую и воспитывающую функции.

Текущий контроль осуществляется в повседневной учебной работе, при выполнении тренировочных работ. Он заключается в систематическом наблюдении за работой обучающихся в целом и каждого обучающегося в отдельности. Этот вид контроля успеваемости имеет большое значение для стимулирования у обучающихся привычки систематической самостоятельной работы по выполнению учебных заданий и воспитанию чувства ответственности.

При оценке письменных и устных ответов учитель в первую очередь учитывает показанные учащимися знания и умения (их полноту, глубину, прочность, использование в различных ситуациях). Оценка зависит также от наличия и характера погрешностей, допущенных учащимися.

*Оценка работ учащихся:*

Отметка «5» ставится если:

- работа выполнена полностью;
- в логических рассуждениях и обосновании решения нет пробелов и ошибок;
- в решении возможна одна ошибка, неточность, описка, которая не является следствием незнаний или непонимания учебного материала.

Отметка «4» ставится в следующих случаях:

– работа выполнена полностью, но обоснования шагов решения недостаточно (если умения обосновывать рассуждения не являлось специальным объектом проверки);

– допущены две ошибки или есть два-три недочета в выкладках, рисунках, чертежах или графиках (если эти виды работ не являлись специальным объектом проверки).

Отметка «3» ставится, если допущено более двух ошибок или более двух-трех недочетов в выкладках, чертежах или графиках, но учащийся обладает обязательными умениями по теме.

Отметка «2» ставится, если допущены существенные ошибки, показавшие, что учащийся не обладает обязательными умениями по данной теме в полной мере.

Учитель может повысить отметку:

–за оригинальный ответ на вопрос или оригинальное решение задачи, которые свидетельствуют о высоком математическом развитии учащегося;

–за решение более сложной задачи или ответ на более сложный вопрос, предложенные учащемуся дополнительно после выполнения им каких-либо других заданий.

## Демонстрационные варианты контрольных работ

### 10 класс

#### Контрольная работа №1: "Графы, вероятности, множества, комбинаторика"

1. Из 30 членов спортивного клуба надо не только составить команду из четырех человек для участия в четырехэтапной эстафете, но и определить порядок выхода спортсменов на этапы. Сколькими способами это можно сделать?
2. Сколько трехзначных чисел можно составить из цифр 1, 2, 3 при условии, что цифры могут повторяться?
3. Решите уравнение  $A_{x-1}^2 - C_x^{x-1} = 79$ .
4. В урне находится 3 белых и 4 черных шара. Какова вероятность того, что вынутые из нее наудачу два шара окажутся белыми?

- 
5. На прямой взяты 6 точек, а на параллельной ей прямой — 7 точек. Сколько существует треугольников, вершинами которых являются данные точки?

- 
6. В разложении бинома  $\left(x^2\sqrt{x} - \frac{2}{x^2}\right)^n$  биномиальный коэффициент пятого члена относится к биномиальному коэффициенту третьего члена, как 1 : 2. Выпишите члены разложения, не содержащие иррациональность.

#### Контрольная работа №2: "Испытания Бернулли. Случайные величины и распределения"

1. Дано распределение случайной величины:

$$X \sim \begin{pmatrix} -3 & 1 & 4 \\ 0,4 & 0,1 & p \end{pmatrix}.$$

- а) Найдите неизвестную вероятность  $p$ .  
б) Составьте распределение случайной величины  $Y = 2X - 1$ .
2. Случайная величина  $X$  задана распределением. Найдите  $EX$ .

а)  $\begin{pmatrix} -3 & 3 & 5 \\ \frac{1}{6} & \frac{1}{3} & \frac{1}{2} \end{pmatrix}$ ; б)  $\begin{pmatrix} 1 & 2 & 3 & 4 \\ 0,1 & 0,4 & 0,4 & 0,1 \end{pmatrix}$ .

3. Даны случайные величины  $X$  и  $Y$  и их математические ожидания:  $EX = -2$ ,  $EY = 5$ . Найдите математическое ожидание случайной величины:

а)  $Z = X + Y$ ; б)  $U = \frac{1}{2}X - \frac{1}{5}Y + 4$ .

4. Стрелок стреляет по очереди по 20 мишеням. Вероятность поражения каждой мишени равна 0,4. Найдите математическое ожидание числа поражённых мишеней.

5. Найдите дисперсию случайной величины, имеющей распределение

$$Y \sim \begin{pmatrix} -3 & -1 & 3 & 5 \\ 0,2 & 0,3 & 0,3 & 0,2 \end{pmatrix}.$$

6. Страховая компания в некотором регионе страхует владельцев автомобилей. Цена годового страхового полиса равна 30 тысяч рублей. Исследования показали, что в течение года владелец автомобиля попадает в мелкую аварию с вероятностью 0,1 и средняя сумма страховой выплаты при этом равна 50 тысяч рублей. С вероятностью 0,03 автомобилист попадает в серьёзную аварию, и средняя сумма выплаты при этом 700 тысяч рублей. Найдите математическое ожидание случайной величины «средний доход страховой компании от продажи одного полиса».

## 11 класс

### Контрольная работа: "Вероятность и статистика"

1. Дети уговорили папу почитать им перед сном. Папа достал с полки первую попавшуюся книгу. Оказалось, что это сборник сказок Джеймса Крюса, Астрид Линдгрэн, Анни Шмидт, Туве Янссон и Джанни Родари, причем каждому сказочнику в книге отведено одинаковое количество страниц. Папа открывает книгу наугад и читает ровно одну сказку. Найдите вероятность того, что дети будут засыпать под сказку, написанную Джанни Родари.
2. Перед началом футбольного матча судья подбрасывает монетку, чтобы определить, какая команда начнет игру с мячом. Команда "Кубань" играет три матча с разными командами. Найдите вероятность того, что команда "Кубань" выиграет жребий ровно два раза.
3. На фестивале бардовской песни выступают артисты — по одному от каждого из трех заявленных регионов. Порядок выступления определяется жребием. Какова вероятность того, что артист из Екатеринбурга будет выступать после артиста из Новосибирска и перед артистом из Краснодара? Результат округлите до сотых.
4. В рулоне смотано 20 метров ткани. Известно, что в этом рулоне имеется обрыв напечатанного рисунка. Найдите вероятность того, что при покупке 3-х метров ткани дефект рисунка не испортит купленный отрез.
5. На чаепитие, посвященное 8-му Марта, пришли мамы девяти учащихся, в том числе мамы двух друзей — Саши и Леши. Гости, усаживаясь за круглый стол, случайным образом выбирают себе места среди девяти стульев, стоящих вокруг стола. Найдите вероятность того, что мамы двух друзей, Саши и Леши, не будут сидеть рядом.
6. В отделении банка работают три кредитных инспектора. Каждый из них занят оформлением кредита с клиентом с вероятностью 0,4. Клиенты заходят в банк независимо друг от друга. С какой вероятностью все три кредитных инспектора заняты оформлением кредитов одновременно?



7. Биатлонист Пулькин попадает в мишень из винтовки, сделанной для него на заказ, с вероятностью 0,92, а из любой другой винтовки — с вероятностью 0,85. В оружейном шкафу стоят десять винтовок, три из которых — это винтовки, сделанные специально для Пулькина. Найдите вероятность того, что при выстреле из случайно выбранной винтовки биатлонист Пулькин попадет в цель.

8. В детском саду на обед дети выбирают яблоки из двух разных корзин — старой и новой. В старой корзине лежат 13 зеленых и 27 красных яблок, а в новой корзине — 10 зеленых и 15 красных яблок. Известно, что девочки всегда стараются брать яблоки из новой корзины, а мальчики не обращают на корзины внимания, просто хватая ближайшее к ним яблоко.

Воспитательница подсчитала, что вероятность достать из корзины зелёное яблоко равна 0,37. Найдите вероятность, с которой яблоко выбирается из новой корзины.

## Глава 2. Кодирование информации

### Контрольные работы

#### Системы счисления

- 1) Перевести число из двоичной системы в системы с основанием 8, 10, 16.
- 2) Перевести число из восьмеричной системы в системы с основанием 2, 10, 16.
- 3) Перевести число из десятичной системы в системы с основанием 2, 8, 16.
- 4) Перевести число из шестнадцатеричной системы в системы с основанием 2, 8, 10.
- 5) Сложить двоичные числа.
- 6) Сложить восьмеричные числа.
- 7) Сложить шестнадцатеричные числа.
- 8) Вычесть двоичные числа.
- 9) Вычесть восьмеричные числа.
- 10) Вычесть шестнадцатеричные числа.

----- Вариант 1 -----

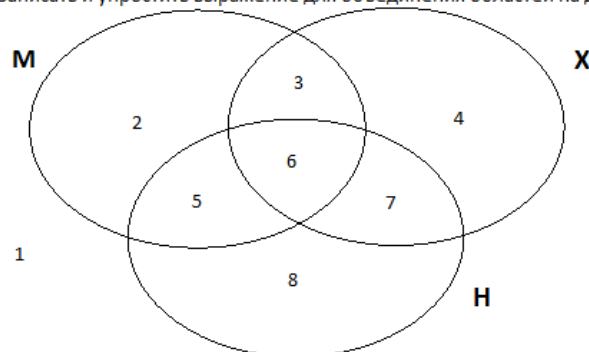
- 1)  $10001100_2$     2)  $205_8$     3)  $155$     4)  $89_{16}$
- 5)  $10010110_2$     6)  $6271_8$     7)  $B06_{16}$     8)  $1011010_2$     9)  $1521_8$     10)  $401_{16}$   
 $+ 11001011_2$      $+ 7024_8$      $+ C64_{16}$      $- 11111001_2$      $- 7041_8$      $- E1A_{16}$

## Глава 3. Логические основы компьютеров

### Контрольная работа

#### Логические основы компьютеров

- 1) Построить таблицу истинности для заданного логического выражения (можно сначала упростить).
- 2) Записать и упростить выражение для объединения областей на диаграмме

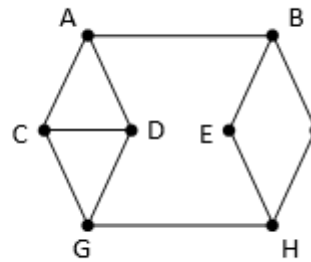


- 3) Записать логическое высказывание, обратное данному.
- 4) Построить логическое выражение по таблице истинности.
- 5) Построить схему на логических элементах. Упрощать выражение не нужно.

Вариант 1	Вариант 2	Вариант 3																																																																																																												
1. $X = (B \rightarrow A) \cdot (\overline{B} \cdot \overline{C})$	1. $X = (\overline{A} \rightarrow \overline{B}) + (\overline{C} \rightarrow \overline{B})$	1. $X = (\overline{A} \rightarrow \overline{B}) \cdot (\overline{B} \rightarrow \overline{C})$																																																																																																												
2. $3+5+6$	2. $2+5+6$	2. $2+3+6$																																																																																																												
3. Вася высокий, и Петя ушел за хлебом.	3. Семен пришел поздно, или Вася опоздал на поезд.	3. Машина стоит у подъезда, и идет дождь.																																																																																																												
4.	4.	4.																																																																																																												
<table border="1"> <thead> <tr><th>A</th><th>B</th><th>C</th><th>X</th></tr> </thead> <tbody> <tr><td>0</td><td>0</td><td>0</td><td>0</td></tr> <tr><td>0</td><td>0</td><td>1</td><td>0</td></tr> <tr><td>0</td><td>1</td><td>0</td><td>0</td></tr> <tr><td>0</td><td>1</td><td>1</td><td>1</td></tr> <tr><td>1</td><td>0</td><td>0</td><td>0</td></tr> <tr><td>1</td><td>0</td><td>1</td><td>0</td></tr> <tr><td>1</td><td>1</td><td>0</td><td>1</td></tr> <tr><td>1</td><td>1</td><td>1</td><td>1</td></tr> </tbody> </table>	A	B	C	X	0	0	0	0	0	0	1	0	0	1	0	0	0	1	1	1	1	0	0	0	1	0	1	0	1	1	0	1	1	1	1	1	<table border="1"> <thead> <tr><th>A</th><th>B</th><th>C</th><th>X</th></tr> </thead> <tbody> <tr><td>0</td><td>0</td><td>0</td><td>0</td></tr> <tr><td>0</td><td>0</td><td>1</td><td>1</td></tr> <tr><td>0</td><td>1</td><td>0</td><td>0</td></tr> <tr><td>0</td><td>1</td><td>1</td><td>0</td></tr> <tr><td>1</td><td>0</td><td>0</td><td>0</td></tr> <tr><td>1</td><td>0</td><td>1</td><td>1</td></tr> <tr><td>1</td><td>1</td><td>0</td><td>1</td></tr> <tr><td>1</td><td>1</td><td>1</td><td>1</td></tr> </tbody> </table>	A	B	C	X	0	0	0	0	0	0	1	1	0	1	0	0	0	1	1	0	1	0	0	0	1	0	1	1	1	1	0	1	1	1	1	1	<table border="1"> <thead> <tr><th>A</th><th>B</th><th>C</th><th>X</th></tr> </thead> <tbody> <tr><td>0</td><td>0</td><td>0</td><td>0</td></tr> <tr><td>0</td><td>0</td><td>1</td><td>0</td></tr> <tr><td>0</td><td>1</td><td>0</td><td>1</td></tr> <tr><td>0</td><td>1</td><td>1</td><td>0</td></tr> <tr><td>1</td><td>0</td><td>0</td><td>0</td></tr> <tr><td>1</td><td>0</td><td>1</td><td>0</td></tr> <tr><td>1</td><td>1</td><td>0</td><td>1</td></tr> <tr><td>1</td><td>1</td><td>1</td><td>1</td></tr> </tbody> </table>	A	B	C	X	0	0	0	0	0	0	1	0	0	1	0	1	0	1	1	0	1	0	0	0	1	0	1	0	1	1	0	1	1	1	1	1
A	B	C	X																																																																																																											
0	0	0	0																																																																																																											
0	0	1	0																																																																																																											
0	1	0	0																																																																																																											
0	1	1	1																																																																																																											
1	0	0	0																																																																																																											
1	0	1	0																																																																																																											
1	1	0	1																																																																																																											
1	1	1	1																																																																																																											
A	B	C	X																																																																																																											
0	0	0	0																																																																																																											
0	0	1	1																																																																																																											
0	1	0	0																																																																																																											
0	1	1	0																																																																																																											
1	0	0	0																																																																																																											
1	0	1	1																																																																																																											
1	1	0	1																																																																																																											
1	1	1	1																																																																																																											
A	B	C	X																																																																																																											
0	0	0	0																																																																																																											
0	0	1	0																																																																																																											
0	1	0	1																																																																																																											
0	1	1	0																																																																																																											
1	0	0	0																																																																																																											
1	0	1	0																																																																																																											
1	1	0	1																																																																																																											
1	1	1	1																																																																																																											
5. $X = (A + \overline{B}) \cdot C + \overline{A} \cdot B \cdot \overline{C}$	5. $X = A \cdot \overline{C} + \overline{B} \cdot \overline{C} + A \cdot \overline{B} \cdot C$	5. $X = (B + C) \cdot \overline{A} + A \cdot \overline{B} \cdot C$																																																																																																												

- 1 (№ 5292) (Е. Джобс) На рисунке схема дорог Н-ского района изображена в виде графа, в таблице звёздочка обозначает наличие дороги между населёнными пунктами. Так как таблицу и схему рисовали независимо друг от друга, то нумерация населённых пунктов в таблице никак не связана с буквенными обозначениями на графе.

	П1	П2	П3	П4	П5	П6	П7	П8
П1		*	*					
П2	*			*	*			
П3	*			*		*		
П4		*	*					
П5		*					*	*
П6			*				*	*
П7					*	*		*
П8					*	*	*	



- 2 Определите номера пунктов C и D, найденные номера запишите в порядке возрастания без разделителей. Например, если бы ответом были пункты П2 и П8, то в качестве ответа нужно было бы указать 28.
- 3 (№ 5361) (ЕГЭ-2022) Логическая функция F задаётся выражением  $\neg(w \rightarrow z) \vee (x \rightarrow y) \vee \neg x$ . На рисунке приведён частично заполненный фрагмент таблицы истинности функции F, содержащий неповторяющиеся строки. Определите, какому столбцу таблицы истинности функции F соответствует каждая из переменных x, y, z, w.

?	?	?	?	F
1				0
0	1	0		0
	0			0

- В ответе напишите буквы x, y, z, w в том порядке, в котором идут соответствующие им столбцы. Буквы в ответе пишите подряд, никаких разделителей между буквами ставить не нужно.
- 3 (№ 5364) (ЕГЭ-2022) В файле [3-0.xls](#) приведён фрагмент базы данных «Продукты» о поставках товаров в магазины районов города. База данных состоит из трёх таблиц. Таблица «Движение товаров» содержит записи о поставках товаров в магазины в течение первой декады июня 2021 г., а также информацию о проданных товарах. Поле Тип операции содержит значение Поступление или Продажа, а в соответствующее поле Количество упаковок, шт. занесена информация о том, сколько упаковок товара поступило в магазин или было продано в течение дня. Таблица «Товар» содержит информацию об основных характеристиках каждого товара. Таблица «Магазин» содержит информацию о местонахождении магазинов. На рисунке приведена схема указанной базы данных.



Используя информацию из

приведённой базы данных, определите, на сколько увеличилось количество упаковок всех видов молока, имеющих в наличии в магазинах Заречного района, за период с 5 по 8 июня включительно.

- 4 (№ 5366) (ЕГЭ-2022) По каналу связи передаются сообщения, содержащие только буквы из набора: А, З, К, Н, Ч. Для передачи используется двоичный код, удовлетворяющий условию Фано. Кодовые слова для некоторых букв известны: Н – 1111, З – 110. Для трёх оставшихся букв А, К и Ч кодовые слова неизвестны. Какое количество двоичных знаков потребуется для кодирования слова КАЗАЧКА, если известно, что оно закодировано минимально возможным количеством двоичных знаков?
- 5 (№ 5449) (Е. Джобс) На вход алгоритма подаётся натуральное число N. Алгоритм строит по нему новое число R следующим образом.
- 1) Строится двоичная запись числа N.
  - 2) Из полученной записи убирается старшая (левая) единица.
  - 3) Если в полученной записи количество единиц четное, то слева дописывается 10, иначе слева дописывается 1, а справа – 0. Полученная таким образом запись является двоичной записью искомого числа R.
- Например, для исходного числа  $4_{10} = 100_2$  результатом будет являться число  $8_{10} = 1000_2$ , а для исходного числа  $6_{10} = 110_2$  результатом будет являться число  $12_{10} = 1100_2$ .
- Укажите максимальное десятичное число R, меньшее 450, которое может являться результатом работы алгоритма. В ответе запишите это число в десятичной системе счисления.
- 6 (№ 5503) (В. Шубинкин) Исполнитель Черепаха действует на плоскости с декартовой системой координат. В начальный момент Черепаха находится в начале координат, её голова направлена вдоль положительного направления оси ординат, хвост опущен. При опущенном хвосте Черепаха оставляет на поле след в виде линии. В каждый конкретный момент известно положение исполнителя и направление его движения. У исполнителя существует две команды: **Вперёд n** (где n – целое число), вызывающая передвижение Черепахи на n единиц в том направлении, куда указывает её голова, и **Направо m** (где m – целое число), вызывающая изменение направления движения на m градусов по часовой стрелке. Запись Повтори k [Команда1 Команда2 ... КомандаS] означает, что последовательность из S команд повторится k раз. Черепахе был дан для исполнения следующий алгоритм: Повтори 15 [Вперёд 4 Направо 60]
- Определите, сколько точек с целочисленными **положительными** координатами будут находиться внутри области, ограниченной линией, заданной данным алгоритмом. Точки на линии учитывать не следует.
- 7 (№ 5442) (А. Кабанов) Для хранения произвольного растрового изображения размером 640 на 480 пикселей отведено 600 Кбайт памяти без учёта размера заголовка файла. При кодировании каждого пикселя используется 64 уровня прозрачности, а также одинаковое количество бит для указания его цвета. Коды пикселей записываются в файл один за другим без промежутков. Какое максимальное количество цветов (без учета степени прозрачности) можно использовать в изображении?
- 8 (№ 5717) (Д. Статный) Григорий составляет 16-буквенные слова из букв А, Н, Т, И, У, О, П, Я, выбирая такие, в которых содержится комбинация АНТИУТОПИЯ. Сколько слов сможет составить Григорий?
- 9 (№ 5524) (А. Рогов) В файле электронной таблицы [9-170.xls](#) в каждой строке содержатся шесть неотрицательных целых чисел. Определите количество строк таблицы, для которых выполнены оба условия:
- в строке ровно два числа не повторяются;

– среднее геометрическое повторяющихся чисел не меньше произведения неповторяющихся чисел строки.

**10** (№ 5341) (ЕГЭ-2022) В файле [10-215.docx](#) приведен текст «Правил дорожного движения Российской Федерации». Определите, сколько раз встречается в тексте отдельное слово «Водитель» с прописной буквы. Другие формы этого слова учитывать не следует.

**11** (№ 5697) (А. Минак) При регистрации в компьютерной системе каждому объекту присваивается идентификатор, состоящий из 128 символов. В базе данных для хранения каждого идентификатора отведено одинаковое и минимально возможное целое число байт. При этом используется посимвольное кодирование идентификаторов, все символы кодируются одинаковым и минимально возможным количеством бит. Для хранения 131072 идентификаторов потребовалось **более 23 Мбайт**.

Определите **минимально** возможную мощность алфавита, используемого для записи идентификаторов. В ответе запишите только целое число.

**12** (№ 5724) (А. Рогов) Исполнитель Редактор получает на вход строку цифр и преобразовывает её. Редактор может выполнять две команды, в обеих командах  $v$  и  $w$  обозначают цепочки символов.

1. заменить ( $v, w$ )
2. нашлось ( $v$ )

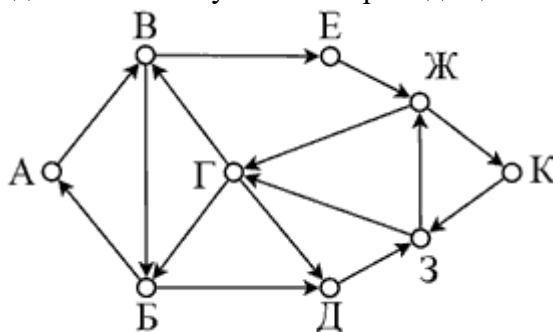
Первая команда заменяет в строке первое слева вхождение цепочки  $v$  на цепочку  $w$ . Если цепочки  $v$  в строке нет, эта команда не изменяет строку. Вторая команда проверяет, встречается ли цепочка  $v$  в строке исполнителя Редактор.

Дана программа для исполнителя Редактор:

```
НАЧАЛО
ПОКА нашлось(10)
  ЕСЛИ нашлось(10) ТО
    заменить(10, 001)
  КОНЕЦ ЕСЛИ
  ЕСЛИ нашлось(1)
    ТО заменить(1, 01)
  КОНЕЦ ЕСЛИ
КОНЕЦ ПОКА
КОНЕЦ
```

На вход приведённой программы поступает строка, состоящая из 1 и следующими за ней  $n$  нулями ( $n$  – натуральное двузначное число). Определите, сколько существует значений  $n$ , при которых длина получившейся строки будет являться простым числом.

**999** (№ 5660) (Е. Джобс) На рисунке представлена схема дорог, связывающих города А, Б, В, Г, Д, Е, Ж, З, К. По каждой дороге можно двигаться только в одном направлении, указанном стрелкой. Сколько существует маршрутов, начинающихся и оканчивающихся в пункте Г, не проходящих дважды через один и тот же пункт и не проходящих через пункт З?



- 14 (№ 5514) (И. Степанов) Операнды арифметического выражения записаны в системе счисления с основанием 44.  
 $1x23_{44} + 32x1_{44}$   
 В записи чисел переменной  $x$  обозначена неизвестная цифра из алфавита 44-ричной системы счисления. Определите наибольшее значение  $x$ , при котором значение данного арифметического выражения кратно 42. Для найденного значения  $x$  вычислите частное от деления значения арифметического выражения на 42 и укажите его в ответе в десятичной системе счисления.
- 15 (№ 5669) (А. Кабанов) Обозначим через ДЕЛ( $n, m$ ) утверждение «натуральное число  $n$  делится без остатка на натуральное число  $m$ »; и пусть на числовой прямой дан отрезок  $B = [160; 180]$ . Для какого количества различных натуральных значений числа  $A$  формула  
 $(x \in B) \rightarrow (\text{ДЕЛ}(x, 35) \rightarrow \text{ДЕЛ}(x, A))$   
 тождественно истинна, то есть принимает значение 1 при любом натуральном значении переменной  $x$ ?
- 16 (№ 5548) (К. Багдасарян) Алгоритм вычисления значения функции  $F(n)$ , где  $n$  – натуральное число, задан следующими соотношениями:  
 $F(n) = 2$ , если  $n = 1$ ,  
 $F(n) = 2 \cdot F(n - 1)$ , если  $n > 1$ .  
 Чему равно значение выражения  $F(1900) / 2^{1890}$ ?
- 17 (№ 5412) (А. Богданов) В файле [17-342.txt](#) содержится последовательность целых чисел. Элементы последовательности – натуральные числа, не превосходящие 10000. Найдите такие пары элементов, в которых только одно число находится между значениями минимального кратного 37 и максимального кратного 73. Гарантируется, что такая пара в последовательности есть. В ответе запишите количество найденных пар и минимальную сумму элементов среди таких пар. В данной задаче под парой подразумевается два идущих подряд элемента последовательности.
- 18 (№ 5416) (А. Богданов) Квадрат разлинован на  $N \times N$  клеток ( $1 < N < 30$ ). Исполнитель Робот может перемещаться по клеткам, выполняя за одно перемещение одну из двух команд: вправо или вниз. По команде вправо Робот перемещается в соседнюю правую клетку; по команде вниз – в соседнюю нижнюю. Квадрат ограничен внешними стенами. Между соседними клетками квадрата также могут быть внутренние стены. Сквозь стену Робот пройти не может. Перед каждым запуском Робота в каждой клетке квадрата лежит монета достоинством от 1 до 100. Посетив клетку, Робот забирает монету с собой; это также относится к начальной и конечной клетке маршрута Робота. Исходные данные для Робота записаны в файле [18-140.xls](#) в виде прямоугольной таблицы, каждая ячейка которой соответствует клетке квадрата. Определите максимальную и минимальную денежную сумму, которую может собрать Робот, пройдя из левой верхней клетки в правую нижнюю. В ответе укажите два числа – сначала максимальную сумму, затем минимальную.
- 19 (№ 5376) (ЕГЭ-2022) Два игрока, Петя и Ваня, играют в следующую игру.  
 20 Перед игроками лежат две кучи камней. Игроки ходят по очереди, первый ход  
 21 делает Петя. За один ход игрок может добавить в одну из куч (по своему выбору) один камень или увеличить количество камней в куче в два раза. Для того чтобы делать ходы, у каждого игрока есть неограниченное количество камней. Игра завершается в тот момент, когда суммарное количество камней в кучах становится не менее 259. Победителем считается игрок, сделавший последний ход, т.е. первым получивший такую позицию, при которой в кучах будет 259 или больше камней. В начальный момент в первой куче было 17 камней, во второй куче –  $S$  камней;  $1 \leq S \leq 241$ .  
 Ответьте на следующие вопросы:  
**Вопрос 1.** Известно, что Ваня выиграл своим первым ходом после неудачного

первого хода Пети. Укажите минимальное значение  $S$ , когда такая ситуация возможна.

**Вопрос 2.** Найдите два наименьших значения  $S$ , при которых у Пети есть выигрышная стратегия, причём одновременно выполняются два условия:

- Петя не может выиграть за один ход;
- Петя может выиграть своим вторым ходом независимо от того, как будет ходить Ваня.

Найденные значения запишите в ответе в порядке возрастания.

**Вопрос 3.** Найдите минимальное значение  $S$ , при котором одновременно выполняются два условия:

- у Вани есть выигрышная стратегия, позволяющая ему выиграть первым или вторым ходом при любой игре Пети;
- у Вани нет стратегии, которая позволит ему гарантированно выиграть первым ходом.

22

(№ 5692) (А. Кабанов) В файле [22-40.xls](#) содержится информация о совокупности  $N$  вычислительных процессов, которые могут выполняться параллельно или последовательно. Будем говорить, что процесс  $B$  зависит от процесса  $A$ , если для выполнения процесса  $B$  необходимы результаты выполнения процесса  $A$ . В этом случае процессы могут выполняться только последовательно. **Если процесс  $B$  зависит от процесса  $A$ , то процесс  $B$  может начать выполнение не раньше, чем через 3 мс после завершения процесса  $A$ .** Информация о процессах представлена в файле в виде таблицы. В первом столбце таблицы указан идентификатор процесса (ID), во втором столбце таблицы – время его выполнения в миллисекундах, в третьем столбце перечислены с разделителем «;» ID процессов, от которых зависит данный процесс. Если процесс является независимым, то в таблице указано значение 0. Определите минимальное время, через которое завершится выполнение всей совокупности процессов, при условии, что все независимые друг от друга процессы могут выполняться параллельно.

Типовой пример организации данных в файле:

ID процесса B	Время выполнения процесса B (мс)	ID процесса(ов) A
1	4	0
2	3	0
3	1	1; 2
4	7	3

В данном случае

независимые процессы 1 и 2 могут выполняться параллельно, при этом процесс 1 завершится через 4 мс, а процесс 2 – через 3 мс с момента старта. Процесс 3 может начаться только после завершения обоих процессов 1 и 2 и 3 мс ожидания, то есть, через 7 мс после старта. Он длится 1 мс и закончится через  $7 + 1 = 8$  мс после старта. Выполнение процесса 4 может начаться только после завершения процесса 3 и 3 мс ожидания, то есть, через 11 мс. Он длится 7 мс, так что минимальное время завершения всех процессов равно  $11 + 7 = 18$  мс.

23

(№ 5465) (Е. Джобс) Исполнитель преобразует число, записанное на экране. У исполнителя есть две команды, которым присвоены номера:

1. Вычти 3
2. Раздели нацело на 2

Выполняя первую из них, исполнитель уменьшает число на экране на 3,

выполняя вторую – делит число на экране на 2 нацело, отбрасывая остаток.

Программой для исполнителя называется последовательность команд. Сколько существует программ, для которых при исходном числе 108 результатом является число 12, и при этом траектория вычислений содержит число 42?

24

(№ 5643) (П. Финкель) Текстовый файл [24-228.txt](#) состоит не более чем из  $10^6$  символов и содержит буквы английского алфавита и цифры. Определите



максимальное число в этом файле, ограниченное двумя парами символов SS и удовлетворяющее маске «12????77??9», где символ ? обозначает любую цифру. Пример такого числа: «12123477129». Найдите сумму нечётных цифр и произведение чётных цифр найденного числа, запишите в качестве ответа сумму этих двух чисел.

25

(№ 5619) (К. Багдасарян) Назовём маской числа последовательность цифр, в которой также могут встречаться следующие символы:

- символ «Ч» означает ровно одну произвольную четную цифру;
- символ «Н» означает ровно одну произвольную нечетную цифру;

Например, маске ЧН2 соответствуют числа 232, 612, 692 и т.д. Среди натуральных чисел, не превышающих 107, найдите все числа, соответствующие маске 1ЧНЧНЧН, делящиеся на 4023 без остатка. В ответе запишите в первом столбце таблицы все найденные числа в порядке возрастания, а во втором столбце – соответствующие им результаты деления этих чисел на 4023.

26

(№ 5402) (А. Богданов) При проведении эксперимента заряженные частицы попадают на чувствительный экран, представляющий из себя матрицу пикселей размером 10000 на 10000 точек. При попадании очередной частицы на экран в файл записываются координаты чувствительного элемента: номер строки (целое число от 1 до 10000) и номер позиции в строке (целое число от 1 до 10000) и её заряд (+/-). Положительно заряженная частица включает пиксель, а отрицательно заряженная выключает. Положительная частица не влияет на включенный пиксель, как и отрицательно заряженная на выключенный. Определите на момент завершения эксперимента номер строки, в которой находится наибольшая непрерывная цепочка включенных пикселей.

**Входные данные** представлены в файле [26-92.txt](#) следующим образом. В первой строке записано количество строк с данными  $N$  ( $1 \leq N \leq 1000000$ ). В каждой из следующих  $N$  строк записаны два натуральных числа, не превышающих 10000 – координаты сработавшего чувствительного элемента (сначала строка, затем позиция пикселя в этой строке), а затем – знак «+» или «-», отделенный от чисел пробелом.

Запишите в ответе два числа: сначала длину наибольшей непрерывной цепочки включенных пикселей одной строки, затем – номер строки, в которой находятся эта цепочка. Если таких строк несколько, укажите номер последней из подходящих строк.

**Пример входного файла:**

```
8
2 5 +
2 6 +
1 2 +
2 7 +
1 3 -
2 6 +
2 4 +
2 7 -
```

При таких исходных данных задачи на момент завершения эксперимента в строке 1 включен только пиксель в позиции 2, а в строке 2 – три пикселя подряд в позициях 4, 5 и 6. Ответ: 3 2.

27

(№ 5380) (ЕГЭ-2022) На кольцевой автодороге с двусторонним движением находится  $N$  заправочных станций. Длина кольцевой автодороги равна  $K$  км, нулевой километр и  $K$ -й километр находятся в одной точке. Код заправочной станции совпадает с расстоянием этой станции до нулевой отметки дороги в километрах. На заправочные станции нужно ежедневно доставлять бензин из бензохранилища, которое требуется разместить рядом с одной из заправочных станций. Бензин поставляется в цистернах объёмом  $V$  м<sup>3</sup> каждая, затраты на



доставку вычисляются как произведение расстояния на количество поездов бензовоза. За один рейс бензовоз доставляет бензин только на одну заправочную станцию. Бензохранилище расположено так, чтобы суммарные затраты на доставку бензина были минимальными. Определите минимально возможные суммарные затраты на доставку бензина.

**Входные данные.** Даны два входных файла ([файл А](#) и [файл В](#)), каждый из которых в первой строке содержит три числа  $N$ ,  $K$  и  $V$  ( $1 < N \leq 10\,000\,000$ ,  $1 < K \leq 10\,000\,000$ ,  $1 < V \leq 1000$ ) – количество заправочных станций, длина кольцевой автодороги в километрах и объём цистерны. В каждой из следующих  $N$  строк находятся два числа: номер километра кольцевой автодороги, на котором расположена заправочная станция, и количество бензина, которое нужно туда доставить (все числа натуральные). Заправочные станции перечисляются в порядке их расположения на автодороге.

**Пример входного файла:**

```
5 11 3
1 8
3 7
5 6
7 5
9 3
```

При таких исходных данных лучше всего расположить бензохранилище около заправочной станции с кодом 3. При этом затраты на доставку бензина составят  $2 \cdot 3 + 2 \cdot 2 + 4 \cdot 2 + 5 \cdot 1 = 23$ . Ответ: 23.

В ответе укажите два числа: сначала искомое значение для файла А, затем для файла В.

**Контрольно-измерительные материалы  
для проведения промежуточной аттестации по географии  
10-11 класс  
2023-2024 уч.г.**

**Оценочные материалы**

**Критерии и нормы оценки знаний, умений и навыков обучающихся по географии:**

Оценка письменных контрольных работ обучающихся по географии:

Ответ оценивается отметкой «5», если: за работу, выполненную полностью без ошибок и недочетов

Отметка «4» ставится в следующих случаях: за работу, выполненную полностью, но при наличии в ней не более одной негрубой ошибки и одного недочета, не более трех недочетов.

Отметка «3» ставится, если ученик правильно выполнил не менее  $2/3$  всей работы или допустил не более одной грубой ошибки и двух недочетов, не более одной грубой и одной негрубой ошибки, не более трех негрубых ошибок, одной негрубой ошибки и трех недочетов, при наличии четырех-пяти недочетов

Отметка «2» ставится, если: число ошибок и недочетов превысило норму для оценки «3» или правильно выполнено менее  $2/3$  всей работы

Оценка устных ответов обучающихся по географии:

Ответ оценивается отметкой «5», если ученик: показывает верное понимание физической сущности рассматриваемых явлений и закономерностей, законов, теорий, дает точное определение и истолкование основных понятий, законов, теорий, правильно выполняет графики, схемы. Заполняет контурные карты, строит ответ по собственному плану, сопровождает рассказ новыми примерами, умеет применить знания в новой ситуации при выполнении практических заданий, может установить связь между изучаемым и ранее изученным материалом по курсу географии, а также, усвоенным при изучении других предметов.

Ответ оценивается отметкой «4», если ответ учащегося удовлетворяет основным требованиям к ответу на оценку «5», но дан без использования собственного плана, новых примеров, без применения знаний в новой ситуации, без использования связей с ранее изученным материалом. Если учащийся допустил одну ошибку или не более двух недочетов и может их исправить самостоятельно или с небольшой помощью учителя.

Отметка «3» ставится в следующих случаях: если ученик правильно понимает суть рассматриваемых явлений и закономерностей, но в ответе имеются отдельные пробелы в усвоении вопросов курса географии, не препятствующие дальнейшему усвоению программного материала. Умеет применять полученные знания, допустил не более одной грубой ошибки и двух недочетов, одной негрубой ошибки и трех недочетов, допустил четыре или пять недочетов.

Отметка «2» ставится в следующих случаях: если учащийся не овладел основными знаниями и умениями в соответствии

Оценка качества выполнения практических и самостоятельных работ по географии

Отметка «5»

Практическая или самостоятельная работа выполнена в полном объеме с соблюдением необходимой последовательности. Учащиеся работали полностью самостоятельно: подобрали необходимые для выполнения предлагаемых работ источники знаний, показали необходимые для проведения практических самостоятельных работ теоретические знания, практические умения и навыки. Работа оформлена аккуратно, в оптимальной для фиксации результатов форме. Форма фиксации материалов может быть предложена учителем или выбрана самими учащимися.

Отметка «4»

Практическая или самостоятельная работа выполнена учащимися в полном объеме и самостоятельно.

Допускается отклонение от необходимой последовательности выполнения, не влияющее на правильность конечного результата (перестановка пунктов типового плана при характеристике отдельных территорий или стран и т.д.).

Использованы указанные учителем источники знаний, включая страницы атласа, таблицы из приложения к учебнику, страницы из статистических сборников. Работа показала знание основного теоретического материала и овладение умениями, необходимыми для самостоятельного выполнения работы.

Допускаются неточности и небрежность в оформлении результатов работы.

Отметка «3»

Практическая работа выполнена и оформлена учащимися с помощью учителя или хорошо подготовленных и уже выполнивших на "отлично" данную работу учащихся. На выполнение работы затрачено много времени (можно дать возможность доделать работу дома). Учащиеся показали знания теоретического материала, но испытывали затруднения при самостоятельной работе с картами атласа, статистическими материалами, географическими инструментами.

Отметка «2»

Выставляется в том случае, когда учащиеся оказались не подготовленными к выполнению этой работы. Полученные результаты не позволяют сделать правильных выводов и полностью расходятся с поставленной целью. Обнаружено плохое знание теоретического материала и отсутствие необходимых умений. Руководство и помощь со стороны учителя и хорошо подготовленных учащихся неэффективны из-за плохой подготовки учащегося.

Требования к выполнению практических работ на контурной карте:

Практические и самостоятельные работы на контурной карте выполняются с использованием карт атласа и учебника, а также описания задания к работе.

1. Чтобы не перегружать контурную карту, мелкие объекты обозначаются цифрами с последующим их пояснением за рамками карты ( в графе: «условные знаки»).
2. При нанесении на контурную карту географических объектов используйте линии градусной сетки, речные системы, береговую линию и границы государств ( это нужно для ориентира и удобства, а также для правильности нанесения объектов).

3. Названия географических объектов старайтесь писать вдоль параллелей или меридианов, это поможет оформить карту более аккуратно (требование выполнять обязательно).

4. Не копируйте карты атласа, необходимо точно выполнять предложенные вам задания (избегайте нанесение «лишней информации»: отметка за правильно оформленную работу по предложенным заданиям может быть снижена на один балл в случае добавления в работу излишней информации)

5. Географические названия объектов подписывайте с заглавной буквы.

6. Работа должна быть выполнена аккуратно без грамматически ошибок (отметка за работу может быть снижена за небрежность и грамматические ошибки на один и более баллов).

#### Правила работы с контурной картой:

1. Подберите материалы для выполнения задания на карте (текстовые карты, статистические материалы, текст учебника), выделите главное.

2. Проанализируйте показатели по 2-3 уровням – высокие, средние, низкие.

3. При помощи условных знаков, выбранных вами, выполните задание, условные знаки отобразите в легенде карты.

4. Правильно подпишите географические объекты – названия городов и поселков расположите по параллелям или параллельно северной рамки карты; надписи не должны перекрывать контуров других обозначений; надписи делайте по возможности мелко, но четко.

5. Над северной рамкой (вверху карты) не забудьте написать название выполненной работы.

6. Не забудьте подписать работу внизу карты!

#### Основной инструментарий для оценивания результатов:

-устный опрос

-географический диктант

-тесты

-графические работы

-творческие работы (презентации, проекты, макеты )

-письменные работы

-таблицы

### **Контрольная работа. 10 класса. Демонстрационный вариант.**

1. Какая из перечисленных стран никогда не была монархией:  
1) Россия            2) Финляндия            3) Польша            4) США            5) Франция

2. В число новых индустриальных стран входят  
1) Сирия            2) Турция            3) Сингапур            4) Южная Корея            5)  
Таиланд

3. В мировую десятку самых больших по площади территории входят:

1) Мексика и Индия            3) Канада и Франция  
2) Аргентина и Судан            4) Казахстан и Германия

4. Из перечисленных стран наибольший естественный прирост характерен:

1) Боливии            2) Нигерии            3) Киргизии            4) Китае            5)  
Японии

5. Какие из перечисленных стран переживают демографический кризис:

1) Сомали            2) Непал            3) Франция            4) Алжир            5)  
Норвегия

6. В какие из перечисленных стран относятся к мусульманским:

1) Гвинея    2) Хорватия    3) Албания    4) Сирия    5) Марокко

7. Первое место в мире по абсолютной численности горожан занимает: 1) Россия    2)  
Китай    3) США    4) Бразилия    5) Германия

8. Часть природы, с которой человеческое общество взаимодействует в своей жизни и производственной деятельности, называется:  
 1) географической средой 2) техногенным ландшафтом 3) географической оболочкой
9. К числу стран с наибольшими запасами нефти относятся:  
 1) Саудовская Аравия, Норвегия, Канада, 3) Россия, Бруней, Ирак, Мексика  
 2) ОАЭ, Китай, Иран, Кувейт 4) Венесуэла, Бахрейн, Колумбия, США
10. Укажите ошибку в перечне стран экспортёров угля:  
 1) Австралия 2) США 3) Россия 4) ЮАР 5) Германия
11. Лидером по использованию геотермальной энергии в мире является:  
 1) Исландия 2) Япония 3) Филиппины 4) Италия 5) Россия
12. Какие три страны располагают наиболее значительными водными ресурсами:  
 1) Россия 2) США 3) Канада 4) Китай 5) Бразилия 6) Норвегия
13. Новыми факторами размещения производства в эпоху НТР стали:  
 1) научный 2) научный, экологический, природно-ресурсный 3) экологический  
 4) природно-ресурсный и экологический 5) экологический и научный
14. Найдите ошибку в списке стран - экспортёров пшеницы:  
 1) Австралия 2) США 3) Аргентина 4) Россия 5) Канада
15. Ведущей масличной культурой в мире является:  
 1) подсолнечник 2) арахис 3) соя 4) кукуруза 5) масличная пальма
16. Крупнейшим мировым производителем кофе является:  
 1) Эфиопия 2) Бразилия 3) Уганда 4) Кот – д Ивуар 5) Колумбия
17. Выберите группу стран – лидеров в лесной промышленности:  
 1) Канада, США, Швеция 2) Швеция, Канада, Россия 3) Китай, Бразилия, США  
 4) Индия, Финляндия, ДР Конго 5) Бразилия, Россия, Канада
18. Выберите из списка страну, в которой овцеводство является отраслью специализации:  
 1) Великобритания 2) Аргентина 3) Австралия 4) Новая Зеландия  
 5) Турция 6) Узбекистан
19. Какая страна является мировым производителем алюминия:  
 1) Австралия 2) Бразилия 3) Гвинея 4) Китай 5) Россия
20. По показателю пассажирооборота ведущим видом транспорта в мире является:  
 1) железнодорожный 2) автомобильный 3) морской 4) авиационный
- 21) Прочитайте приведённый ниже текст, в котором пропущен ряд слов. Выберите из предлагаемого списка слова (словосочетания), которые необходимо вставить на места пропусков, обозначенных буквами. Обратите внимание на то, что слов (словосочетаний) в списке больше, чем Вам потребуется для заполнения пропусков. Каждое слово (словосочетание) может быть использовано только один раз. Запишите в текст номера выбранных слов (словосочетаний)

### Демографическая ситуация в Эстонии

По данным на 1 января 2017 г., в Эстонии на постоянной основе проживало 1 317 800 человек, что на 1850 человек больше, чем в январе 2016 г. Основной прирост населения был обеспечен за счёт превышения числа \_\_\_\_\_ (А) над числом \_\_\_\_\_ (Б). При этом значение показателя \_\_\_\_\_ (В) населения по-прежнему остаётся отрицательным – показатель смертности (15 300 человек) превышает показатель рождаемости (13 900 человек). Ещё более заметной стала тенденция старения населения Эстонии.

Список слов (словосочетаний):

- 1)естественный прирост      2)миграционный прирост      3)иммигранты  
 4)эмигранты                      5)средняя продолжительность жизни      6)урбанизация

22 ) На уроке учащиеся анализировали статистические данные, приведённые ниже в таблице, в целях сравнения темпов роста промышленного производства в Индии и Китае в период с 2012 по 2014 г. Марина указала, что и в Индии, и в Китае ежегодно происходило увеличение объёмов промышленного производства.

**Динамика объёмов промышленного производства (в % к предыдущему году)**

Страна	2012 г.	2013 г.	2014 г.
1) Индия	105,6	106,6	107,2
2) Китай	107,7	107,7	107,3

Правильный ли вывод сделала Марина? Свой ответ обоснуйте.

23 ) Марат включил радио, когда в выпуске новостей передавали сообщение о необычном природном явлении, которое учёные считают следствием глобальных изменений климата. 28 ноября в центральных районах страны наблюдалось чрезвычайно редкое природное явление. Песчаные барханы в пустыне сменили свою привычную жёлто-коричневую окраску на ярко-белую – там выпал снег. На севере страны температура воздуха упала до –3 .С. В других регионах страны прошли мощные ливни, которые стали причиной схода селевых потоков в городах и деревнях, что привело к нарушению автомобильного движения. Сейчас во многих районах королевства продолжается сезон дождей, который в обычные годы захватывает очень небольшой промежуток времени и заканчивается не позже середины октября. В ближайшие два дня дожди ожидаются почти по всей стране – в её столице Эр-Рияде, в Мекке и Медине. Марат не услышал начало сообщения и не понял, в какой стране наблюдалось необычное природное явление. Определите, о какой стране шла речь в сообщении.

24.) Уровень экономического развития страны во многом определяет особенности её населения и хозяйства. Установите соответствие между страной и её характерной особенностью.

**СТРАНА**

- А)Ангола    Б)Бельгия    В)Италия

**ОСОБЕННОСТЬ**

- 1)высокая (более 75%) доля сферы услуг в ВВП  
 2)высокая (более 30%) доля экономически активного населения, занятого в сельском хозяйстве

Запишите в таблицу выбранные цифры под соответствующими буквами.

25) Форум стран – экспортёров газа – это объединение стран, лидирующих в мире по запасам и экспорту природного газа. Он создан для координации действий ведущих производителей природного газа. Россия придаёт большое значение работе в рамках Форума.

Назовите три (любые), кроме России, страны, являющиеся крупнейшими производителями природного газа.

26.) По радио прозвучало сообщение о том, что за 11 лет показатель ресурсообеспеченности каменным углём Индонезии вырос с 32 лет до 71 года. Используя данные таблицы, объясните, с чем это связано.

Показатель	2005г.	2011г.	2012г.	2013г.	2014г.	2015г.
Разведанные запасы каменного угля, млн т	4968	5507	10086	28017	28017	28017

Добыча каменного угля, млн т в год	152,7	353,3	385,9	449,1	458,1	392,0
Численность населения, млн человек	222	238	241	249	251	255

27. Задание по контурной карте. Страны и столицы.

**Контрольная работа .11 класса. Демонстрационный вариант.**

<p><b>Часть А</b></p> <p><b>A1 Государство Боливия расположено:</b>  а) в центральной Африке;  б) в Северной Америке;  в) в Южной Америке;  г) в юго-восточной Азии.</p> <p><b>A2 К конституционным монархиям относятся страны:</b>  а) Франция, Китай, Ирак;  б) Япония, Норвегия, Великобритания;  в) Италия, Индия, Канада;  г) Армения, Латвия, Египет.</p> <p><b>A3 Наибольшей численностью пожилых людей (старше 60 лет) отличаются страны:</b>  а) СНГ;  б) Западной Европы;  в) Латинской Америки;  г) Северной Америки.</p> <p><b>A4 Выбрать строку, где все государства обладают богатыми лесными ресурсами:</b>  а) Россия, Канада, Бразилия;  б) Бразилия, Япония, Монголия;  в) Россия, Польша, Китай;  г) США, Италия, Алжир.</p> <p><b>A5 Какая из перечисленных городских агломераций является наиболее крупной по численности населения?</b>  а) Стамбул;  б) Лондон;  в) Пекин;  г) Мехико.</p> <p><b>A6 Главный морской порт Зарубежной Европы - это:</b>  а) Лондон;  б) Гамбург;  в) Роттердам;  г) Вена.</p> <p><b>V2 Дополните определение:</b></p>	<p><b>A7 Показатель высокого уровня экономического развития:</b>  а) численность населения;  б) ВВП на душу населения;  в) плотность населения;  г) цены на газеты и журналы.</p> <p><b>A8 Организация ОПЕК объединяет:</b>  а) страны Востока;  б) страны Азии;  в) страны – экспортеры нефти;  г) новые индустриальные страны.</p> <p><b>A9 Регион – главная «горячая точка» мира:</b>  а) Европа;  б) Южная Америка;  в) Ближний Восток;  г) Австралия.</p> <p><b>A10 Укажите главную отрасль промышленности Зарубежной Европы:</b>  а) топливная промышленность;  б) черная металлургия;  в) машиностроение;  г) пищевая промышленность.</p> <p><b>Часть В</b></p> <p><b>V1 Установите соответствие:</b>  <u>Страна</u>  1. Франция;  2. Болгария;</p>
--	--

<p>«Процесс роста городов и распространения городского образа жизни называют _____»</p> <p><b>В3 Какое утверждение об Испании верно:</b></p> <p>а) по форме правления является республикой;</p> <p>б) на её территории находится высочайшая вершина Европы;</p> <p>в) более половины экономически активного населения заняты в промышленности;</p> <p>г) является крупнейшим в мире экспортером цитрусовых культур и оливкового масла.</p> <p><b>В4 Установите соответствие:</b></p> <p><u>Страна</u></p> <ol style="list-style-type: none"> <li>1. Алжир;</li> <li>2. Замбия;</li> <li>3. Эфиопия.</li> </ol> <p><u>Отрасль специализации</u></p> <ol style="list-style-type: none"> <li>А. Производство цветных металлов;</li> <li>Б. Производство сельскохозяйственной продукции;</li> <li>В. Добыча нефти;</li> </ol> <p><b>В5 Выберите из предложенного списка три страны, лидирующие по производству легковых автомобилей:</b></p> <ol style="list-style-type: none"> <li>А. Бразилия;</li> <li>Б. США;</li> <li>В. Япония;</li> <li>Г. Германия.</li> </ol> <p><b>Часть С</b></p> <p><b>С1 Определите страну по её краткой характеристики:</b></p> <p>«Эта древняя страна расположена на архипелаге, входит в первую десятку стран по численности населения. Бедна природными ресурсами, на добывающие отрасли приходится лишь 0,3% ВВП. Страна высокоурбанизирована, в ней насчитывается 12 городов – «миллионеров». Основная отрасль промышленности – многоотраслевое, высокотехнологическое машиностроение, продукция которого преобладает в структуре экспорта страны»</p>	<ol style="list-style-type: none"> <li>3. Канада;</li> <li>4. Египет.</li> </ol> <p><u>Столица</u></p> <ol style="list-style-type: none"> <li>А. София;</li> <li>Б. Оттава;</li> <li>В. Каир;</li> <li>Г. Париж.</li> </ol> <p><b>С2 Объясните, почему во Франции такая большая доля электроэнергии вырабатывается на АЭС?</b></p> <p><b>С 3. . Демографическая ситуация в Швеции</b></p> <p>По статистическим данным, на начало 2017 г. в Швеции на постоянной основе проживало более 10 млн человек, что на 1,5 млн человек больше, чем в начале XXI в. Основной прирост населения был обеспечен за счёт _____ (А) – превышения числа иммигрантов над числом эмигрантов. При этом в стране прекратилась естественная убыль населения: показатель _____ (Б) ежегодно был выше показателя _____ (В). По-прежнему сохранилась тенденция увеличения доли пожилых людей в общей численности населения страны.</p> <p><u>Список слов (словосочетаний):</u></p> <ol style="list-style-type: none"> <li>1) естественный прирост</li> <li>2) миграционный прирост</li> <li>3) смертность</li> <li>4) рождаемость</li> <li>5) средняя продолжительность жизни</li> <li>6) урбанизация</li> </ol>
<p><b>С4.</b> Студенты естественно-географического факультета при проведении исследовательских работ занялись изучением развития биоэнергетики, в частности вопросов использования в качестве топлива древесных топливных гранул – пеллет. В результате исследований был сделан вывод о том, что растущий спрос на биоэнергетику привёл к резкому подъёму производства пеллет: за последнее десятилетие объём</p>	

производства значительно вырос: в 2015 г. мировое производство древесных топливных гранул увеличилось до 28 млн тонн, то есть выросло на 8% по сравнению с предыдущим годом и на 42% по сравнению с 2012 г. Основным сырьём для производства древесных гранул служат опилки, древесная стружка и щепа.

Студенты высказали разные точки зрения относительно быстро растущего производства пеллет и, соответственно, потребления этого вида твёрдого топлива, вырабатываемого из биомассы. Одни студенты считают, что интенсивное развитие производства и использования пеллет окажет отрицательное воздействие на окружающую среду. Другие студенты считают, что это воздействие будет положительным.

Выберите одну из упомянутых выше точек зрения и приведите два любых довода, подтверждающих её.

**C5** Задание по контурной карте. Страны и столицы.



«История»

## ДЕМОВЕРСИИ РАБОТ.

**ФИ \_\_\_\_\_** Комплекс заданий стандартизированной формы. История 10 класс.

A1. Расположите события в хронологическом порядке

A) создание Антанты Б) битва при Сомме. В) II всероссийский съезд советов

A2. Установите соответствие между событиями и годами

События	Годы
A) битва при Гумбиннене	1) 1912 г.
Б) создание Прогрессивного блока	2) 1914 г.
В) восстание Чехословацкого корпуса	3) 1915 г.
Г) распоряжение В.И. Ленина о создании Государственной комиссии по электрификации России	4) 1917 г.
	5) 1918 г.
	6) 1920 г.

A3. Установите соответствие между событиями и участниками

События	Участники
A) руководство проведением финансовой реформы.	1) Ф.Э. Дзержинский
Б) руководство советской делегации на Генуэзской конференции	2) Л.Д. Троцкий
В) участие в «объединенной оппозиции»	3) М.Н. Рютин
Г) деятельность на посту председателя СНК СССР до 1930 г.	4) А.И. Рыков
	5) Г.В. Чичерин
	6) Г.Я. Сокольников

A4. Прочитайте отрывок из резолюции съезда и выберите три верных суждения.

... Съезд обращает внимание всех членов партии на то, что единство и сплоченность ее рядов, обеспечение полного доверия между членами партии и работы действительно дружной, действительно воплощающей единство воли авангарда пролетариата, является особенно необходимым в настоящий момент, когда ряд обстоятельств усиливает колебание в среде мелкобуржуазного населения страны.

... использование врагами пролетариата всяких уклонений от строго выдержанной коммунистической линии с наибольшей наглядностью, показало себя на примере кронштадского мятежа, когда буржуазная контрреволюция и белогвардейцы во всех странах мира сразу выявили готовность принять лозунги даже советского строя, лишь бы свергнуть диктатуру пролетариата в России...

... Пропаганда по данному вопросу должна стоять, с одной стороны, в обстоятельном объяснении вреда и опасности фракционности с точки зрения единства партии и осуществления единства воли авангарда пролетариата как основного условия успеха диктатуры пролетариата, с другой стороны, в объяснении своеобразия новейших тактических приемов врагов Советской власти...

... Съезд предписывает немедленно распустить все без изъятия образовавшиеся на той или иной платформе группы и поручает всем организациям строго следить за недопущением каких-либо фракционных выступлений. Неисполнение этого постановления съезда должно вести за собой безусловное и немедленное исключение из партии.

1) согласно данной резолюции в партии разрешается фракционная деятельность. 2) организаторы мятежа, упомянутого в отрывке, не выступали против Советской власти. 3) партия, о котором идет речь в отрывке, - партия меньшевиков. 4) авторы резолюции выступают за свержение диктатуры пролетариата. 5) данная резолюция была принята в 1921 г. 6) в период, когда происходили описываемые события, членом упоминаемой в тексте партии был Н.И. Бухарин.

A5. Заполните пропуски в данных предложениях, используя приведенный ниже список пропущенных элементов.

А) главнокомандующий советскими войсками на Дальнем Востоке в период Советско-японской войны - \_\_\_\_\_.

Б) в 1943 г. Красная армия освободила от фашистов город - \_\_\_\_\_

В) висло-одерская наступательная операция была проведена Красной армией в \_\_\_\_\_ г.  
Пропущенные элементы.

1) 1945 2) А.М. Василевский. 3) 1944 4) В.И. Чуйков. 5) Киев. 6) Клин.

А6. Установите соответствие между произведениями культуры и их авторами

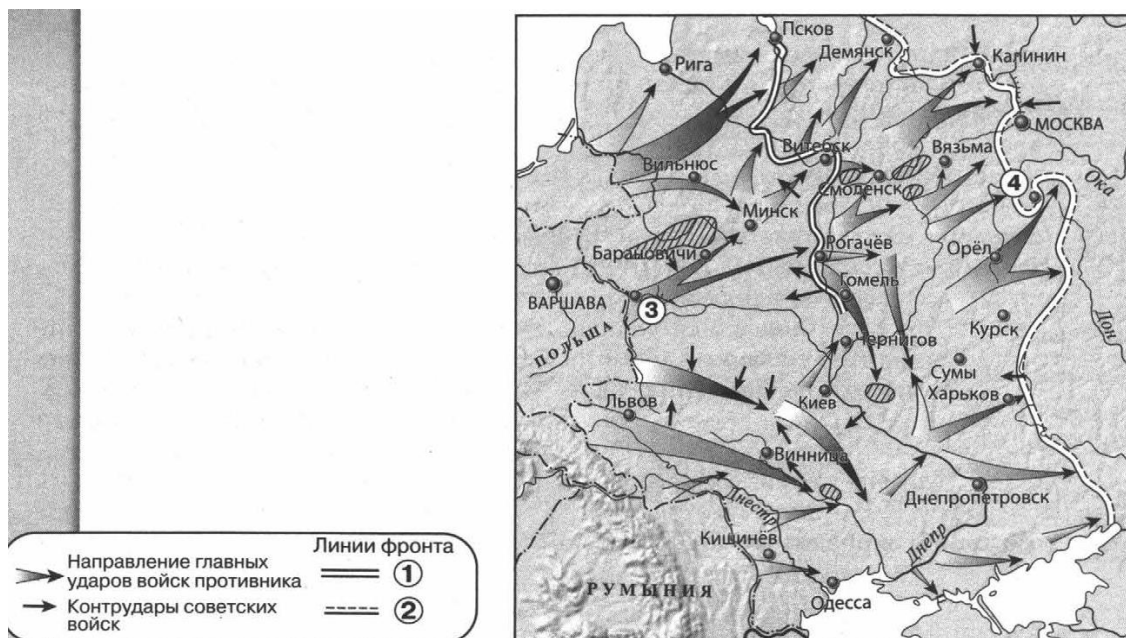
Произведения культуры	Авторы
А) плакат «Родина-мать зовет!»	1) А.А. Фадеев
Б) песня «Священная война»	2) А.Т. Твардовский
В) картина «Оборона Севастополя»	3) И.М. Тоидзе
Г) стихотворение «Жди меня»	4) К.М. Симонов
	5) А.В. Александров
	6) А.А. Дайнека.

А7. Рассмотрите изображение и укажите два верных суждения



1) политический деятель, выступление которого изображено на картинке, помещенной на марке, был председателем Временного правительства. 2) на съезде, изображенном на картинке, помещенной на марке, был принят Декрет о мире. 3) данная марка выпущена в год, когда отмечался 50-летний юбилей события, которому она посвящена. 4) участником съезда, которому посвящена марка, был А.И. Деникин. 5) картина, помещенная на марке, была написана в год, когда отмечался 40-летний юбилей съезда, которому посвящена марка.

Рассмотрите карту и выполните задания 8-11



А8. Выберите три верных суждения, которые относятся к событиям, обозначенным на карте.

1) на карте обозначены «котлы» окружения, в которые попадали немецкие войска. 2) в период начала боевых действий фашисты захватили Харьков. 3) в период начала боевых действий, которым посвящена карта, город Львов входил в состав СССР. 4) линия фронта, обозначенная в легенде карты цифрой «2», сформировалась к началу зимы. 5) в период начала боевых действий, которым посвящена карта, существовало независимое государство Польша. 6) линия фронта, обозначенная в легенде карты цифрой «1», сформировалась к концу сентября.

А9. Укажите название крепости, обозначенной на карте цифрой «3», гарнизон, которой прославился героической обороной в ходе показанных на карте событий.

А10. Укажите название города, обозначенного на карте цифрой «4»

А11. Заполните пропуск в предложении: «боевые действия, обозначенные на карте стрелками, велись в тысяча девятьсот \_\_\_\_\_»

А12. Запишите термин, о котором идет речь

Участники массового пропагандистского движения новаторов и передовиков производства в СССР за повышение производительности труда и лучшее использование техники. Название получили от имени шахтер из Донбасса, начавшегося в 1935 г. Борьбу за высокие показатели социалистического труда.

А13. Прочитайте отрывок из письма народного комиссара иностранных дел СССР и запишите его фамилию.

Господин председатель,

Советское правительство получило телеграмму, подписанную значительным числом членов Лиги Нации... в котором они, подчеркивая как то, что задача Лиги Нации состоит в организации мира, так и то, что требует общего сотрудничества в указанном деле всех народов, приглашают Союз СССР вступить в Лигу Нации и принести ей свое сотрудничество. Одновременно Советское Правительство было официально извещено правительствами Дании, Финляндии, Норвегии и Швеции об их благоприятном отношении ко вступлению Союза ССР в Лигу.

Советское правительство.... Готово ответить на приглашение и стать членом Лиги Нации.

А14. Даты первой мировой войны...

1) 1914-1917                      2) 1914-1918                      3) 1915-1918                      4) 1914-1919

А15. Период 1929-1932 гг. связан с таким явлением, как

1) установлением фашистских режимов в европейских странах 2) мировой экономической кризис

3) обострение отношений между метрополиями и их колониями 4) зарождение национально-освободительного движения.

A16. США вступили во Вторую мировую войну:

1) после нападения Германии на Польшу в 1939 г. 2) после вторжения вермахта во Францию в 1940 г.

3) после нападения Японии на Перл-Харбор в 1941 г. 4) после подписания Декларации Объединенных Наций в 1942 г.

A17. Укажите страну, в которой был открыт Второй фронт:

1) Польша 2) Франция 3) Югославия 4) Германия

Ключи

Задание №2,3,6 – если выполнено верно 2 балла, если допущена 1 ошибка 1 балл. Задание № 1,4,5, 7-17 оцениваются 1 баллом.

№ задания	Ответ
1	АБВ
2	2356
3	6534
4	356
5	251
6	3564
7	23
8	234
9	Брест
10	Тула
11	41
12	Стахановцы
13	Литвинов
14	2
15	2
16	3
17	2

17-20 – отметка 5

13-16 – отметка 4

8-2 – отметка 3

0-7 – отметка 2

**ФИ \_\_\_\_\_ Комплекс заданий стандартизированной формы. История 11 класс.**

A1. Расположите события в хронологической последовательности

А) карибский кризис. Б) провозглашение в США доктрины «Трумэна». В) разработка программы «500 дней»

A2. Установите соответствие между событиями и годами.

События	Годы
А) создание ОВД	1) 1947 г.
Б) проведение референдума о сохранение СССР и о введении поста Президента РСФСР	2) 1955 г.
В) отмена карточек на продукты и проведение денежной реформы	3) 1962 г.
Г) принятие последней конституции СССР	4) 1977 г.
	5) 1985 г.
	6) 1991 г.

A3. Ниже приведен список терминов. Все они, за исключением двух, относятся к событиям 1990-х гг. найдите и укажите порядковые номера терминов, выпадающих из данного ряда.

1) государственные краткосрочные облигации. 2) шоковая терапия. 3) федеральные округа. 4) дефолт. 5) многопартийность. 6) приоритетные национальные проекты.

А4. Укажите ТРИ события, которые произошли в период 2000-2010 гг.

1) V съезд народных депутатов России. 2) начало реализации приоритетных национальных проектов. 3) издание указа Президента РФ «О полномочных представителях Президента РФ в федеральных округах» 4) введение суда присяжных в РФ. 5) подписание Федеративного договора. 6) создание Государственного комитета по чрезвычайному положению ГКЧП

А5. Прочитайте отрывок из воспоминаний политического деятеля и выберите три верных суждения.

...Казалось бы, общее состояние здоровья и интеллекта Брежнева требовало поставить вопрос о его уходе в отставку. Это было бы гуманно и целесообразно с точки зрения человеческой и интересов государства. Но Брежнев и его ближайшее окружение и думать не хотели о расставании с властью. И себя, и других убеждали, что-де уход Брежнева нарушит установившиеся равновесие, подорвет стабильность. Словом, опять «незаменимый», хотя и полуживой. Помню, как на одном из заседании Политбюро председательствовавший «вырубился», потерял смысловую нить обсуждения. Все сделали вид, что ничего не произошло. Хотя все это оставляло тяжкое впечатление. После заседания я поделился своими переживаниями с Андроповым.

- Знаешь, Михаил. – повторил он почти дословно то, что и раньше мне говорил, - надо делать все, чтобы и в этом положении поддержать Леонида Ильича. Это вопрос стабильности в партии, государстве, да и вопрос международной стабильности.

Не только он, думаю, большинство членов Политбюро не хотели ухода Брежнева. Слабеющий генсек вполне устраивала первых секретарей обкомов. Крайкомов и ЦК республик, устраивал он и премьер-министра, министров, ибо они становились полными хозяевами в своих епархиях...

1) описываемые в отрывке события относятся к 1960-м гг. 2) оба политических деятеля, которых называет в данном отрывке, в разные периоды занимали пост генерального секретаря ЦК КПСС. 3) автор пишет, что плохое состояние здоровья действующего генерального секретаря ЦК КПСС устраивало первых секретарей обкомов, крайкомов и ЦК республики. 4) описываемые в отрывке события произошли после вывода советских войск из Афганистана. 5) современником описываемых событий был Н.С. Хрущёв. 6) автор считает, что действующий генеральный секретарь ЦК КПСС должен был уйти в отставку.

А6. Рассмотрите изображение и укажите два верных суждения.



- 1) данный плакат посвящен событию, произошедшему в 1961 г. 2) событие, которому посвящен данный плакат, произошло до запуска первого искусственного спутника земли. 3) авторы плаката стремились подчеркнуть идею независимости космических исследований от политики. 4) Космонавт, изображенный на плакате, совершил полет на космическом корабле «Восход». 5) политический деятель, изображенный на плакате, был смещен со всех государственных постов.
- Рассмотрите карту и выполните задания 7-8



A7. Укажите два верных суждения о данной марке.

- 1) по Конституции, которой посвящена марка, высшим органом государственной власти в России является съезд народных депутатов. 2) данная марка выпущена в 2003 г. 3) конституция, которой посвящена марка, была принята съездом народных депутатов России. 4) кремлевская башня, изображенная на марке, была построена в XV в. 5) первые

выборы Президента России были проведены в год, когда была принята конституция РФ, которой посвящена марка.

A8. Какие из представленных монет были выпущены в том же веке, что и данная марка?

Укажите два верных ответа.



A9. Запишите термин, о котором идет речь.

Освобождение цен от административного контроля, формирование цен по законам рыночной экономики.

A10. Прочитайте отрывок из обращения политического деятеля и укажите фамилию этого политического деятеля.

Осталось совсем немного времени до магической даты в нашей истории: наступает 2000 год, новый век, новое тысячелетие.

Мы все примеряли дату на себя, прикидывали сначала в детстве, потом повзрослев, сколько нам будет в 2000 году, а сколько нашей маме, а сколько нашим детям. Казалось когда-то: так далеко этот необыкновенный Новый год. Вот этот день и настал.

Дорогие друзья, дорогие мои! Сегодня я в последний раз обращаюсь к вам с новогодним приветствием. Но это не все: сегодня я последний раз обращаюсь к вам как Президент России.

Я принял решение. Долго и мучительно над ним размышляя. Сегодня, в последний день уходящего века, я ухожу в отставку.

A11. Назовите год, когда были созданы два германских государства ФРГ и ГДР

1)1949, 2)1947, 3)1952, 4)1945

A12. «Годом Африки, когда большая часть колониальных владений на этом континенте приобрела независимость, принято считать:

1) 1950-1951 гг. 2) 1960-1961 гг. 3) 1965-1966 гг. 4) 1974-1975 гг

A13. Назовите страну Восточной Европы, которая в 1980-1990-е гг. стала ареной вооруженных столкновений из-за обострения межнациональных отношений:

1) Чехословакия 2) Болгария 3) Югославия 4) Венгрия

A14. Расставьте события в хронологической последовательности

А. «Пражская весна»; Б. Создание СЭВ; В. Разрушение Берлинской стены; Г. Создание ОВД;

A15. Какая из отмеченных черт не относится к чертам информационного общества:

1) достигается полная гармония в межнациональных отношениях;

2) важнейшим капиталом становится человек, его творческий, интеллектуальный потенциал;

3) особое внимание уделяется развитию образования и науки;

4) уровень экономического развития определяется степенью овладения высокими технологиями.

A16. Прочитайте отрывок из доклада руководителя СССР и выполните задания.

После окончания Отечественной войны советский народ с гордостью отмечал славные победы, достигнутые ценой больших жертв и невероятных усилий... В этих условиях ни у кого даже мысль не могла возникнуть о возможности какого-либо заговора в партии.

И вот в этот период вдруг возникает так называемое «ленинградское дело». Как теперь уже доказано, это дело было сфальсифицировано. Невинно погибли тт. Вознесенский, Кузнецов, Родионов, Попков и другие.

Известно, что Вознесенский и кузнецов были видные и способные работники. В свое время они были близки к Сталину. Достаточно сказать, что Сталин выдвинул Вознесенского первым секретарем Председателя Совета Министров, а кузнецов был избран секретарем ЦК. Уже одно то, что Сталин поручил Кузнецов наблюдение за органами госбезопасности, говорит о том, каким доверием он пользовался.

Как же случилось, что эти люди были объявлены врагами народа и уничтожены?

Факты показывают, что и «ленинградское дело» - это рещультат произвола, который допуская ясталин по отношению к кажрам партии.

Если бы в ЦК партии, в Политбюро ЦК существовала нормальная обстановка, при которой подобные вопросы обсуждались бы, как это положено в партии, и взвешивались бы все факты, то этого дела не возникло бы, как не возникли бы и другие подобные дела.

Нало сказать, что в послевоенный период положение еще больше усложнилось. Сталин стал более каприщным, раздражительным, грубым, особенно развивалась его подохрительность. До невероятных размеров увеличилась мания преследования. Многие работники становились в его глазах врагами. После войны Сталин еще больше отгородился от коллектива, действовал исключительно единолично, не считаясь ни с кем и ни с чем.

Невероятно подозрительностью Сталина ловко пользовался гнусный провокатор, подлый враг Берия, который истребил тысячи коммунистов честных советских людей. Выдвижении Вознесенского и Кузнецова пугало Берию. Как теперь установлено, именно Берия «подбрасывал» Сталину состряпанные им и его подручными материалы в виде заявлений, анонимных писем, в виде разных слухов и разговоров.

1. укажите руководителя СССР, выступившего с данным докладом. Укажите год, когда состоялось это выступление. Укажите год, когда было сфабриковано «ленинградское дело, о котором идет речь в отрывке.

2. укажите любые три фактора, которые, по мнению, автора, способствовали фабрикации «ленинградского дела»

3. укажите любые три социально-экономические меры, принятые в период руководства страной политического деятеля, выступившего с данным докладом.

#### Ключи

Задание №2 при правильном ответе 2 балла, допущена одна ошибка 1 балл. За задание 1,3-15 – 1 балл.

Задание №16. 1 вопрос – за каждый верный ответ 1 балл. 2- за каждый правильный фактор 1 балл, 3 – за каждую правильную меру 1 балл. Всего 9 баллов.

№ задания	Ответы
1	БАВ
2	2614
3	36
4	234
5	236
6	15
7	25
8	23
9	Либерализация
10	Ельцин
11	1
12	2
13	3
14	БГАВ
15	1
16	1.с данным докладом выступил Н.С. Хрущев на XX съезде КПСС. Дата выступления 1956 году. «Ленинградское дело» было сфабрикованное в 1949 году.



	<p>2.подозрительность Сталина и мания преследования. Произвол, который допускал Сталин по отношению к карам и партии. Деятельность Берии по фабрикации материалов на различных деятелей партии.</p> <p>3. освоение целинных и залежных земель. Начало широкого жилищного строительства. Реформа управления народных хозяйством, замена отраслевых министерств на территориальные советы народного хозяйства.</p>
--	--

21-25 – отметка 5

16-20 – отметка 4

10-15 – отметка 3

0-9 – отметка 2